

2022

Spåningslanda – Forn- och kulturlämningar inför
detaljplan, etapp 4



Stefan Höglin

Bäckaby Landskap

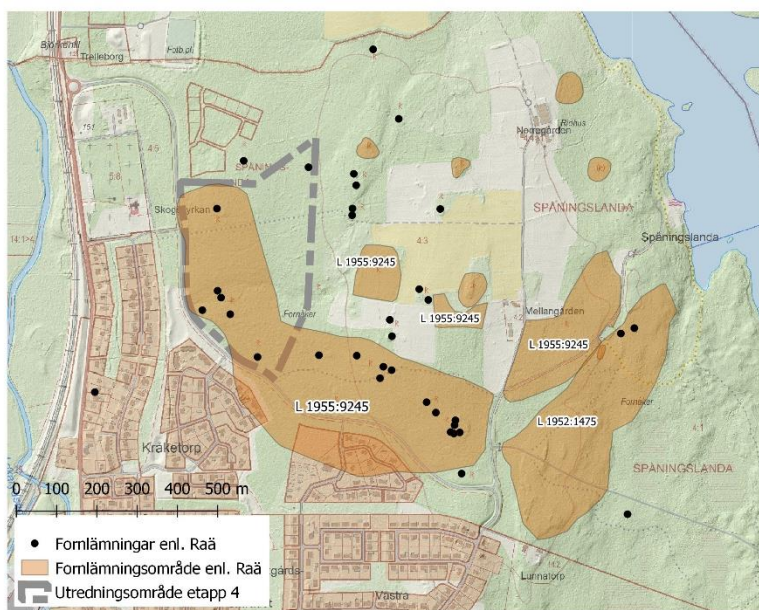
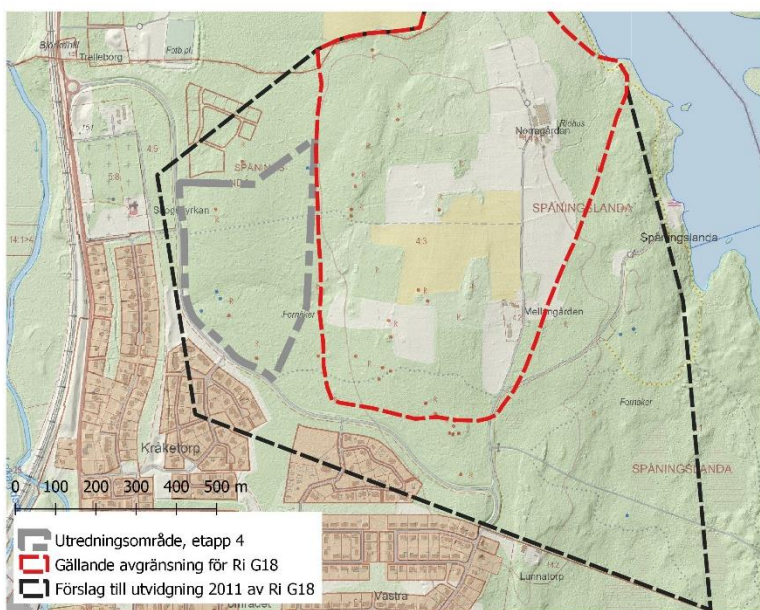
2022-10-20

Innehåll

Spåningslanda i Alvesta kommun – forn- och kulturlämningar inför detaljplan, etapp 4	3
Analys av röjningsröseområde och gravrösen i anslutning till riksintresset G 18 för kulturmiljövården.	3
Bakgrund	3
Landskapet och dess historia i korthet	3
Tidigare utredningar	5
Fornlämningar i utredningsområdet, etapp 4.....	6
Slutsatser	8
Referenser	8

Spåningslanda i Alvesta kommun – forn- och kulturlämningar inför detaljplan, etapp 4

Analys av röjningsröseområde och gravrösen i anslutning till riksintresset G 18 för kulturmiljövården.



Utredningsområdets läge i förhållande till riksintresset G18 för kulturmiljövården och fornlämningsmiljön

(Kartor: Stefan Höglin)

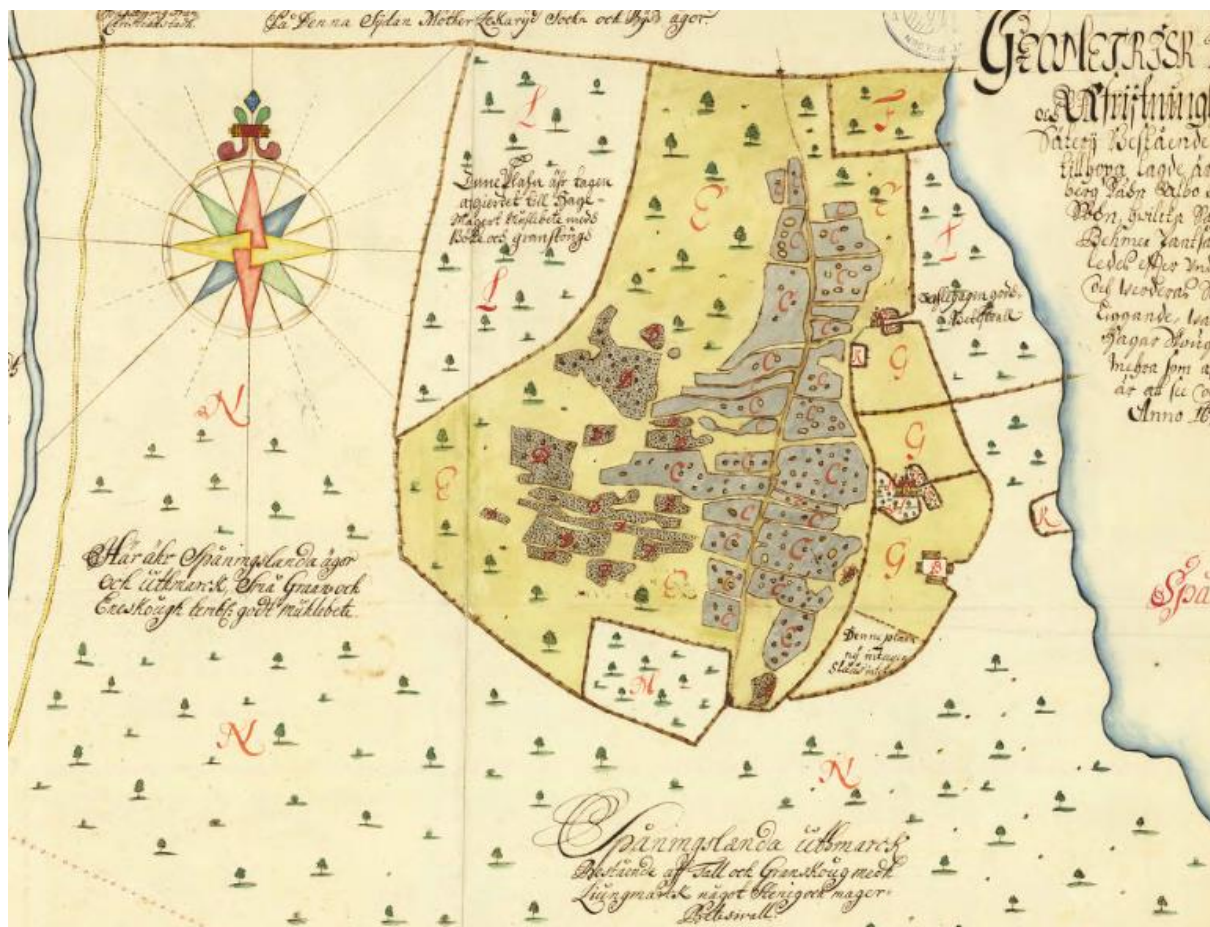
Bakgrund

Alvesta kommun har beställt en utredning av Bäckaby landskap rörande kulturmiljön i Spåningslanda norr om Alvesta inför en detaljplan för utbyggnaden av Spåningslanda, etapp 4. Utredningsområdet berör direkt fornlämningsområde L1955:9245 som består av fossil åkermark, samt möjliga gravanläggningar i form av stensättningar och rösen. I öster angränsar utredningsområdet till riksintresset G18 för kulturmiljövården. Att detaljplanen kommer att föranleda arkeologiska utredningar torde stå klart. Frågan är emellertid hur den fossila åkermarken och fornlämningarna förhåller sig till riksintresset och om de kommande planerna riskerar att medföra påtaglig skada.

Landskapet och dess historia i korthet

Spåningslanda ligger på den södra delen av en moränås som sträcker sig flera kilometer norrut. I sydväst avgränsas miljön av nya bostadsområden, i väst av Lekarydsån, stambanan och Lekarydsvägen (väg 736), i norr av riksväg 25/27 och i öster av sjön Spånen. I nordväst, norr om Skogskyrkan har utbyggnadsplanernas etapp 3 påbörjats. Endast i sydöst hänger området samman med ett större grönstråk men är i övrigt ett isolat. På åsens krön breder ett odlingslandskap ut sig, i huvudsak brukat som vall och betat av hästar. Slänterna är klädda med olikåldrig skog. Två gårdar

finns kvar, Mellangården i söder och Norrgården i norr. Mellangården är avstyckad och har en äldre, men tillbyggd parstuga, gissningsvis från 1800-talet. Norrgården är en hästgård med ridskola.



Ovan: Arealavmätning av säteriet Spåningslanda 1692 (Lantmäteristyrelsens arkiv, Lmv). Nere t.v.: Mellangårdens parstuga, troligen från 1800-talet. Nere t.h.: Gravröse, troligen från bronsåldern. (Foton: Stefan Höglin)

Fornlämningsbilderna i Spåningslanda är relativt rika och vittnar om en bosättning som åtminstone går ner i bronsåldern. Arkeologiskt undersökta s.k. vapengravar från romersk järnålder återspeglar sannolikt en högstatusmiljö. Under medeltiden omvandlades Spåningslanda till en by med tre gårdar som under 1600-talet låg till grund för bildandet av ett säteri. Detta varade dock inte länge utan

delades ånyo upp i tre arrendegårdar under Engaholm. Av dessa återstår alltså Norr- och Mellangården medan Södergårdens öde är outrett i detta sammanhang.¹

Tidigare utredningar

Kulturmiljön i Spåningslanda har tidigare varit föremål för utredningar. Ett fördjupat kunskapsunderlag och förslag till revidering av riksintresset för kulturmiljövården G18 utfördes på uppdrag av Länsstyrelsen år 2011 (*Hjärtanäs-Dansjö-Gåvetorp-Spåningslanda - Fördjupad beskrivning av en kulturmiljö av riksintresse. Länsstyrelsens Meddelande nr 2012:01*). På uppdrag av Alvesta kommun genomfördes en utredning av Spåningslanda i förbindelse med den fördjupade översiktsplanen 2017 (*Utredning om eventuell "påtaglig skada" på kulturmiljövårdens riksintresse Hjärtanäs-Dansjö-Gåvetorp-Spåningslanda, Alvesta kommun i Kronobergs län, KULA HB Rapport 2017-01-13*).

Riksintresset betecknades tidigare som ett "odlingslandskap". I den fördjupade utredningen uppfattades detta som för smalt för ett så pass omfattande och komplext område. Begreppet "centralbygd", i enlighet med kulturmiljövårdens begreppsapparat, ansågs bättre spegla de bärande kulturhistoriska aspekterna av miljön. Motivtexten kom därför att revideras enligt följande:

Motivering: Centralbygd med lång odlingskontinuitet där sockencentrum, herrgårds- och allmogebbyggelse väl illustrerar lokalsamhällets sociala organisation och godsens påverkan på det agrara landskapet. (Fornlämningsmiljö, Herrgårdsmiljö, Bymiljö).

Enligt författaren representerar riksintressets olika delar skilda aspekter av centralbygden. Gåvetorp och Dantorp återspeglar godslandskapet och herrgårdsmiljöerna, Hjärtanäs den medeltida bymiljön, Lekaryd, områdets tidiga centralitet som sockencentrum, men även 1800-talets byomvandlingsprocess, samt Hjärtenholm 1800-talets kapitalistiska jordbruksmiljöer. Med sin rika fornlämningsmiljö representerar Spåningslanda centralbygdens långa bosättnings- och odlingstradition.

Uttrycken för riksintresset föreslogs revideras enligt följande: *Fornlämningsmiljö med gravar och fossil åkermark illustrerar områdets långa kontinuitet. Lekaryd sockencentrum med medeltida kyrka, sockenstuga, Lekaryds gamla och nya skola samt ett väl utvecklat kommunikationsnät av lands- och byvägar visar platsens centrala roll i socknen. Herrgårdsmiljöernas storskalighet och symmetriska läge på ömse sidor om Dansjön illustrerar godsens visuella påverkan på landskapet. Herrgårdarnas storskaliga åkermark med dess stenmurar, Gåvetorps tegelbruk, torpbebyggelse med tillhörande vägnät och utgården Hjärtenholms illustrerar godsens sociala och ekonomiska inflytande i lokalsamhället. Den bibehållna bystrukturen i Hjärtanäs illustrerar bondelandskapet från tiden innan 1800-talets stora skiften.*

Utredningen resulterade, förutom i den reviderade motivtexten, också i en utvidgning av riksintressets avgränsning i norr där Gåvetorps utmark med torpmiljöer infogades i riksintresset. I söder redovisades två alternativa avgränsningar varav en skulle ha resulterat i en utvidgning. Den syftade till att omfatta områden med troliga gravanläggningar och fossil åkermark och därmed bättre svara mot motivtextens innebörd.

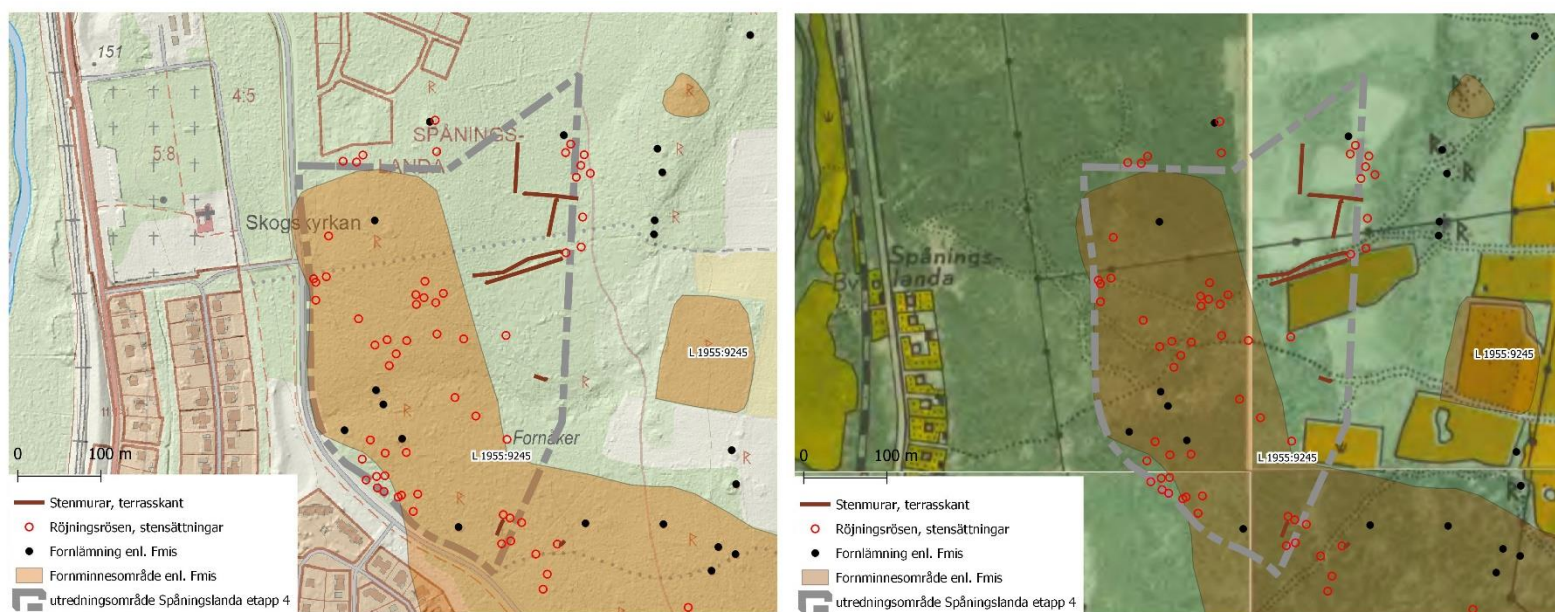
Utredningen från 2017, utförd av KULA HB i samband med den fördjupade översiktsplanen argumenterar också för en utvidgning av riksintressets avgränsning i söder. En analys av fornlämningsmiljöerna innehållande förhistoriska gravanläggningar och fossil åkermark resulterade i slutsatsen att odlingslandskapet i Spåningslanda, tillsammans med de angränsande fornlämningsmiljöerna, avspeglar väsentliga delar av centralbygdens odlings- och bosättningshistoria.

¹ För en mer ingående redogörelse för områdets kultur- och landskapshistoria, se KULA HB, 2017.

Framför allt pekar man på den fossila åkermarkens mångfald och pedagogiska potential att återspegla väsentliga delar av en lång odlingshistoria.

Resultatet av de båda utredningarna har hittills inneburit att den norra delen har utvidgats medan revideringsförslaget i Spåningslanda har låtit vänta på sig. Orsaken till detta är inte klarlagd men det är möjligt att det dels hänger detta samman med kommunens konkreta planeringsförslag som föreligger, dels med den fossila åkermarkens bevarandestatus, som inom vissa delar är låg.

Fornlämningar i utredningsområdet, etapp 4



Tv: resultatet av en tentativ kartering av agrarhistoriska lämningar inom och intill utredningsområdet. Th: De agrarhistoriska lämningarna i form av stenmurar och rösen mot bakgrund av 1950-talets ekonomiska karta. Kartan visar tydligt hur lämningarna i utredningsområdets östra delar har samband med relativt sentida odlingar, här framträdande i form av ljusa ytor. (Kartor: Stefan Höglin)

Planområdet ligger inom det största av flera områden med fossil åkermark och röjningsrösen i de södra delarna av Spåningslanda som registrerats i Riksantikvarieämbetets kulturmiljöregister (L1955-9245 (uppdelat på fyra områden) och L1952-1475). Inom dessa områden ligger också 15 stensättningar och rösen samt 8 osäkra anläggningar som kan utgöra förhistoriska gravanläggningar. Inom planområdet, men strax öster om L1955:9245 finns också fossil åkermark som inte längre bedöms ha fornlämningsstatus eftersom det området förefaller ha brukats efter 1850. Inom samtliga fornlämningsområden bedrivs aktivt skogsbruk med ett skogsbestånd med varierande ålder. Väsentliga delar består av relativt ung och ogallrad skog som delvis kan uppfattas som ogenomträngliga. Området drabbades relativt hårt av vinterstormarna år 2005 och år 2007. Delar har också körskador, är märkta av markberedning, vidsvinsbök, samt nyligen varit föremål för gallring som täckt marken med ris. Sammantaget är området därför svårinventerat. Inom planområdet finns dock relativt mycket högstammig skog kvar. Här är heller inte markskadorna påtagliga varför den fossila åkermarken är relativt väl bevarad. Röjningsrösen i dessa delar är låga och svåra att upptäcka. Något försök till heltäckande inventering eller registrering har inte varit aktuell i detta sammanhang. En mycket översiktlig, tentativ, kartering av enstaka röjningsrösen (gjord med mobiltelefonens gps) visar ändå tydligt på ett stort antal anläggningar som kan vara mycket gamla, förhistoriska eller medeltida. I genomsnitt är de mellan ca 3 och 5 meter i diameter. Flera



Övre raden: Röjningsrösen med äldre karaktär. Nedre raden: yngre odlingsspår i form av "toppiga" odlingsrösen och stenmurar. (Foton: Stefan Höglin, 2022)

anläggningar har emellertid större dimensioner och det finns anledning att misstänka att antalet potentiella gravanläggningar är fler än de som finns registrerade i kulturmiljöregistret.

De östra delarna av planområdet innehåller som nämnts yngre lämningar. Här har röjningsrösen högre och tydligare profil och återfinns tillsammans med distinkta terrasskanter och stenmurar. De fossila odlingsytorna har också varit föremål för effektivare stenröjning. Delområdets relativt sentida status styrks av en jämförelse med 1950-talets ekonomiska kartor. På dessa framträder en rad ljusa ytor som för inte så länge före kartornas tillkomst varit brukade. Alla stenmurar ansluter väl till sådana ytor liksom till då fungerande brukningsvägar. Flera av de idag fossila åkrarna brukades dessutom vid tiden för de äldre ekonomiska kartorna. Man kan också konstatera att en fossil brukningsyta öster om planområdet felaktigt betecknas som fornlämning eftersom den brukades så sent som på 1950-talet. Gissningsvis har dessa odlingsspår resultatet av odlingsexpansion under 1800-talet. Bilden kompliceras dock ytterligare längre österut (utanför utredningsområdet). På slutningen upp mot åsens krön återfinns röjningsrösen av äldre karaktär, ännu ej registrerade som fornlämningar.

Slutsatser

Ur ett riksintresseperspektiv ligger Spåningslandas kulturmiljövärde idag främst i de förhistoriska gravanläggningarnas återspeglning av landskapets långa bosättningshistoria. Flera gravfält och ensamliggande rösen är uttryck för en bebyggelsekontinuitet som åtminstone går tillbaka till bronsåldern. Det är bland annat så vi ska se på hela centralbygden men som tydligast återspeglas i Spåningslanda. Under dessa årtusenden har också människor utnyttjat den landskapsform som brukar betecknas som en drumlin, för dess goda egenskaper att bedriva jordbruk på. Också i dessa avseenden har Spåningslanda en särställning i och med de många lämningarna efter agrar verksamhet som ligger strax söder om riksintresset.

Givet riksintressets motiv- och uttryckstext delar utredningen därför den principiella ståndpunkten att riksintressets avgränsning bör utvidgas söderut så att de där liggande odlingsspåren från olika tider och förhistoriska gravanläggningar tillfogas som uttryck för centralbygden. De fossila lämningarna tillför en viktig kulturhistorisk dimension till kulturmiljön i Spåningslanda, men även till riksintresset i stort, som en referens till det moderna jordbrukslandskapet. Inga andra delar av riksintresset besitter i dessa avseenden sådana kvalitéer.

Under förutsättning att beslut om en utvidgning skulle tas av Länsstyrelsen så skulle en exploatering av de delar som kan anses vara de bäst bevarade, som de inom det aktuella utredningsområdet, uppenbarligen riskera att medföra påtaglig skada på riksintresset.

Ett beslut om en utvidgning av riksintresset är emellertid inte oproblematisk. Den första frågeställningen berör den fossila åkermarkens bevarandestatus. Av olika skäl är markerna på sin håll skadad av skogsbruk och annat (vildsvin) att enskilda anläggningar är svåra att upptäcka. Härvidlag skulle en besiktning av samtliga fornlämningsområdena var angelägen. En andra frågeställning rör de pedagogiska upplevelsevärdena som på många ställen kan ifrågasättas eftersom lämningarna är ligger i ogallrad ungskog. Riksintressena ska emellertid ses ur ett långt tidsperspektiv och tids nog kommer skogsmarken att öppna sig. Det är emellertid avgörande att skogsbruket sker med stort hänsynstagande till kulturmiljön

I det fall man från statligt håll väjer att inte utvidga riksintresset bör man se över formuleringarna i motivtexten till det statliga anspråket där "lång odlingskontinuitet" tas upp i motivtexten och "fossil åkermark" tas upp som uttryck. I ett sådant läge närmar man sig också frågeställningen om huruvida Spåningslanda överhuvudtaget bör utgöra en del av riksintresset. Själva odlingslandskapet och bebyggelsemiljön är i sig själva svåra att motivera och foga in i en nationellt betydelsefull berättelse. I ett sådant perspektiv förefaller det heller inte föreligga några särskilda skäl till att utredningsområdet, etapp 4, detaljplaneläggs, under förutsättning att det blir föremål för arkeologiska utredningar förstås.

Referenser

Länsstyrelsen *Hjärtanäs-Dansjö-Gåvetorp-Spåningslanda - Fördjupad beskrivning av en kulturmiljö av riksintresse. Länsstyrelsens Meddelande nr 2012:01. Författare: Emy Lanemo*

KULA HB Utredning om eventuell "påtaglig skada" på kulturmiljövårdens riksintresse

Hjärtanäs-Dansjö-Gåvetorp-Spåningslanda, Alvesta kommun i Kronobergs län, Rapport 2017-01-13

Lagerås, Per Agrara fluktuationer och befolkningsutveckling på sydsvenska höglandet
tolkade utifrån röjningsrösen. Fornvännen 2013, s. 263-277.
http://kulturarvsdata.se/raa/fornvannen/html/2013_263
Ingår i: samla.raa.se