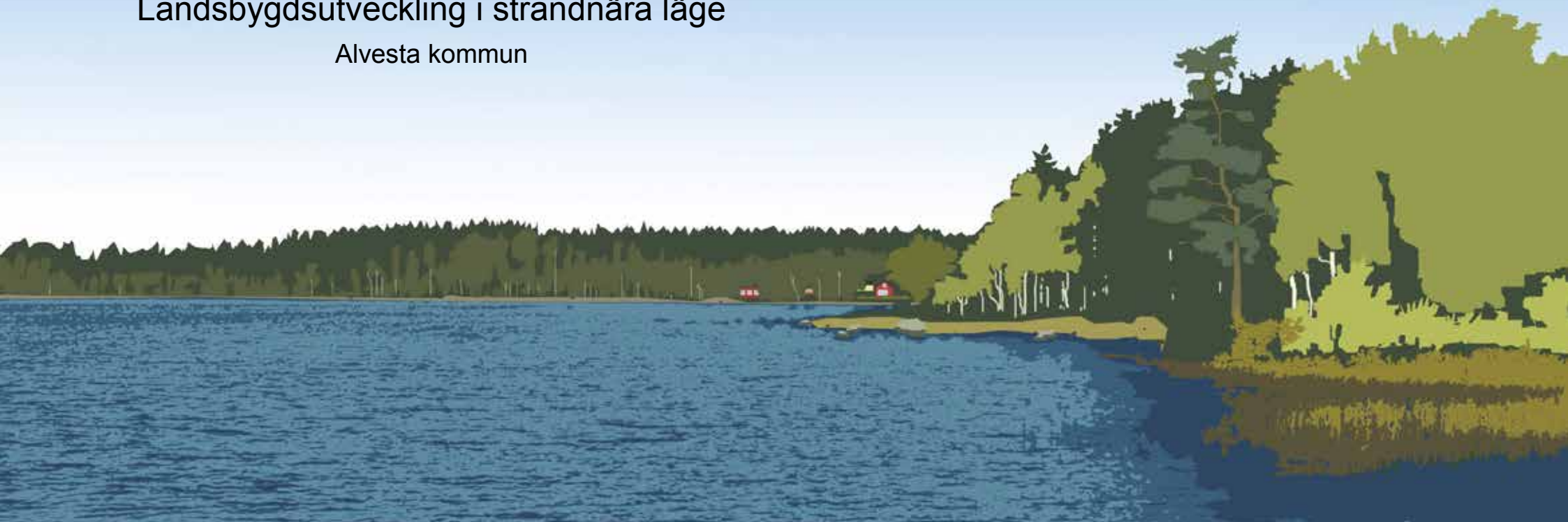


Landsbygdsutveckling i strandnära läge

Alvesta kommun



Förvaltningen för Samhällsplanering

Tematiskt tillägg till översiktsplanen
med tillhörande miljöbedömning och miljökonsekvensbeskrivning

Antagen av kommunfullmäktige 2013-06-18, § 81

Medverkande

Beställare

Kommunstyrelsen

Arbetsgrupp

Johan Gustavsson, planarkitekt (projektledare)

Ingaliil Ljungdahl, planingenjör

Monica Wessfeldt Berg, utredare

Magnus Wigren, planenhetschef

Elinor Bjärnborg, planarkitekt

Styrgrupp

Politisk styrgrupp för arbetet med LIS-planen har varit presidierna i Kommunstyrelsen respektive Nämnden för samhällsplanering.

Kartbilder i dokumentet: ©Lantmäteriet.

Skala för kartor i dokumentet:

- Karta 1-8: skala 1:450 000
- Karta 9-12 samt 15-19: 1:10 000
- Karta 13: 1:20 000
- Karta 14: 1:15 000

Sammanfattning

Runt kuster, sjöar och vattendrag finns ett områdesskydd som kallas strandskydd. Syftet är att långsiktigt trygga att alla medborgare, genom allemansrätten, har tillgång till strandområden. Syftet är också att bevara goda livsvillkor för växt- och djurlivet. Inom strandskyddat område är det inte tillåtet att bygga hus, anlägga bryggor, schakta bort jord och flera andra åtgärder, utan att man har fått dispens från strandskyddet.

En ny strandskyddslagstiftning trädde i kraft 2009. Enligt denna ska kommunen i sin översiktsplan peka ut lämpliga områden för landsbygdsutveckling i strandnära lägen, s.k. LIS-områden. Inom ett sådant utpekade område får beaktas som särskilt skäl för dispens från strandskyddet att:

- Byggnaden eller åtgärden bidrar till utvecklingen av landsbygden, eller om ett tilltänkt bostadshus kommer att uppföras i anslutning till befintligt bostadshus.

Landskapet i Alvesta kommun präglas av mycket skog och många sjöar och vattendrag. De utgör ett viktigt inslag i landskapsbilden och de har stor betydelse för turism, rekreation och friluftsliv. Samtidigt är strandnära miljöer ofta attraktiva lägen för boende.

Strandskyddsplanen är ett tematiskt tillägg till översiktsplanen. Planen omfattar hela kommunen och pekar ut ett antal områden för landsbygdsutveckling i strandnära lägen. Planen ger också vägledning för lokaliseringar utanför utpekade LIS-områden.

Syftet med tillägget är att utreda och redovisa förutsättningarna för LIS i Alvesta kommun. Planen redovisar hur kommunen utgått ifrån planeringsförutsättningar och urvalskriterier för att identifiera och peka ut LIS-områden. I strandskyddsplanen föreslås totalt 13 LIS-områden i kommunen fördelat på 11 platser. Dessa områden har bedömts som lämpliga ur allmän planeringssynpunkt och anses kunna gynna en landsbygdsutveckling på lång sikt.

Till strandskyddsplanen hör även en miljöbedömning med miljökonsekvensbeskrivning, där konsekvenserna av förslaget beskrivs.

LANDSBYGDSUTVECKLING I STRANDNÄRA LÄGE
Tematiskt tillägg till översiktsplanen

INNEHÅLLSFÖRTECKNING

INLEDNING	4
LAGSTIFTNING.....	5
PLANERINGSFÖRUTSÄTTNINGAR.....	7
Landsbygd i Alvesta kommun.....	8
Landsbygdsutveckling i strandnära läge (LIS)	9
Naturvård	10
Kulturmiljövård.....	12
Teknisk försörjning	14
Service och kommunikationer.....	15
Friluftsliv, turism och rekreation	16
Översvämningsrisker.....	18
Landskapsbild	18
Vattenkvalitet.....	19
Åsnenområdet.....	19
FÖRSLAG OCH AVVÄGNINGAR	21
LIS-områden.....	21
LIS utanför utpekade områden	44
Sjöar med särskilda riktlinjer enligt översiktsplanen	44
Mellankommunala frågor	44
Kommunens handläggning	44
Detaljplaner och områdesbestämmelser.....	45
Översyn av strandskyddet	45
KÄLLOR OCH REFERENSER.....	46

MILJÖBEDÖMNING MED MILJÖ- KONSEKVENSBESKRIVNING	47
Avgränsning	47
Sammanfattning av strandskyddsplanen	47
Beskrivning av alternativen.....	47
Miljökonsekvenser - bedömning av utbyggnadsalternativet	48
Åtgärder för att förebygga, hindra eller motverka negativ miljöpåverkan.....	51
Icke-teknisk sammanfattning av miljökonsekvensbeskrivningen	52
Uppföljning	52

BILAGOR

- Länsstyrelsens granskningsyttrande
- Utställningsutlåtande
- Kommunfullmäktiges sammanträdesprotokoll
- Särskild sammanställning av MKB

INLEDNING

Bakgrund

Landskapet i Alvesta kommun är starkt präglat av skogen och de många sjöarna och vattendragen. Kronobergs län är ett av de sjörikaste områdena i landet och Alvesta kommun är inget undantag. Av kommunens yta är nästan en tiondel täckt av vatten, såväl i form av stora som små sjöar och vattendrag. Totalt finns det knappt 100 mil strandlinje i kommunen. Kommunens sjöar spelar en viktig roll i flera avseenden. De utgör ett viktigt inslag i landskapsbilden och de har stor betydelse för turism, rekreation och friluftsliv. Samtidigt är strandnära miljöer ofta attraktiva lägen för boende.

Strandskyddet kom till 1950 och var från börjat utformat så att Länsstyrelsen kunde utse vissa områden där strandskydd skulle gälla. 1975 ändrades reglerna så att ett generellt strandskydd tillkom. År 2009 förändrades strandskyddslagstiftningen för att öka regionalt och lokalt inflytande och göra det möjligt för ett mer differentierat strandskydd. Samtidigt förändrades också rollfördelningen mellan stat och kommun så att prövningen av strandskyddsärenden sker hos kommunen medan Länsstyrelsen har en rådgivande och överprövande roll.

För att möjliggöra ett differentierat strandskydd ska kommunen i sin översiktsplan peka ut områden som är lämpliga för landsbygdsutveckling i strandnära läge, s.k. LIS-områden. Inom ett sådant utpekade område kan detta utgöra ett särskilt skäl för att dispens från strandskyddet ska kunna ges eller att strandskyddet ska kunna upphävas. Utpekandet av LIS-områden i Alvesta kommun görs genom detta tematiska tillägg till kommunens översiktsplan.

Syfte

Detta plandokument är ett tematiskt tillägg till kommunens översiktsplan som antogs 2008. Det innebär att det ska läsas som en del av översiktsplanen och att tillägget kommer att arbetas in i översiktsplanen när denna revideras.

Syftet med tillägget är att utreda och redovisa förutsättningarna för landsbygdsutveckling i strandnära läge (LIS) i Alvesta kommun.

Planer och policys

Alvesta kommuns översiktsplan antogs 2008-10-28, § 90. I översiktsplanen redovisas (under rubriken 6.7 Strandskydd) kommunens ställningstaganden och riktlinjer för dispens från och upphävande av strandskyddet i detaljplan eller områdesbestämmelser.

Kommunala beslut

I och med förändringarna av strandskyddslagstiftningen har ett behov av fördjupad utredning omkring strandskyddsfrågorna uppstått. Kommunstyrelsen gav därför 2009-11-10 i uppdrag åt förvaltningen för samhällsplanering att utarbeta ett tillägg till översiktsplanen som behandlar strandskyddsfrågorna.

Efter att planförslaget varit ute för samråd under perioden 2011-06-27 – 2011-09-23 gjordes revideringar utifrån inkomna synpunkter och Kommunstyrelsen beslutade därefter om utställning 2012-04-03. Planen var utställd för granskning under perioden 2012-05-02 – 2012-06-29. Därefter har mindre revideringar gjorts inför antagandet av planen.

LAGSTIFTNING

Plan- och bygglagen (PBL)

Plan- och bygglagen reglerar användning av mark- och vattenområden samt byggande. Mark- och vattenområden ska enligt lagen användas till det som de är mest lämpade för och företräde ska ges till användning som medför en från allmän synpunkt god hushållning.

Enligt plan- och bygglagen ska varje kommun ha en aktuell översiktsplan som omfattar hela kommunens yta. Översiktsplanen är inte juridiskt bindande utan ska ge vägledning och underlag för beslut gällande användning av mark och vatten. Den ska också redovisa kommunens syn på den byggda miljös utveckling och bevarande, hur riksintressen tillgodoses samt hur gällande miljökvalitetsnormer följs. Översiktsplanen ska även redovisa hur hänsyn tas till, och hur översiktsplanen samordnas med, relevanta nationella och regionala mål, planer och program.

Inom ett begränsat område kan kommunen upprätta detaljplan eller områdesbestämmelser. Dessa är juridiskt bindande och kan exempelvis ange vad ett mark- eller vattenområde får användas till och hur bebyggelsemiljön ska utformas.

Strandskydd tas upp i plan- och bygglagen i samband med reglerna för översiktsplan respektive detaljplan. Här anges dels att översiktsplanen ska innehålla utpekade LIS-områden och dels att det i detaljplan får regleras om att strandskyddet ska upphävas om det finns särskilt skäl för det.

Miljöbalken (MB)

Bestämmelserna i Miljöbalken syftar till att främja en hållbar utveckling som innebär att nuvarande och kommande generationer tillförsäkras en hälsosam och god miljö. En sådan utveckling bygger på insikten att naturen har ett skyddsvärde och att människors rätt att förändra och bruka naturen är förenad med ett ansvar för att förvalta naturen väl.

Strandskyddet regleras i Miljöbalkens sjunde kapitel. Där tas upp vad strandskyddet innebär och vad som är tillåtet och inte tillåtet inom strandskyddat område. Det tas även upp i vilka fall det är möjligt att upphäva eller ge dispens från bestämmelserna.

Miljöbalkens tredje och fjärde kapitel innehåller bestämmelser för hushållning med mark- och vattenområden. Enligt bestämmelserna ska mark- och vattenområden användas för det eller de ändamål som områdena är mest lämpade för. Hushållningsbestämmelserna hanterar både bevarande- och nyttjandeintressen.

I Miljöbalkens elfte kapitel finns bestämmelser om vattenverksamhet. Vissa typer av åtgärder som påverkar bl.a. ytvattnets djup eller grundvattnets mängd kan kräva både dispens från strandskyddsbestämmelserna och tillstånd för vattenverksamhet.

Allemansrätten

Allemansrätten är i sig ingen lag, men är sedan 1994 inskriven i grundlagen. Den innebär att alla ska ha tillgång till naturen även om man inte äger mark. Var och en har rätt att färdas över annans fastighet och uppehålla sig där under en kortare tid. Nyttjandet av allemansrätten är också förenat med skyldigheter. I Miljöbalken står att var och en som utnyttjar allemansrätten eller annars vistas i naturen ska visa hänsyn och varsamhet i sitt umgänge med den.

Strandskyddsregler

Strandskyddet är utformat som ett generellt områdesskydd och gäller vid alla kuster, sjöar och vattendrag oavsett storlek. Syftet är att långsiktigt trygga att alla medborgare, genom allemansrätten, har tillgång till strandområden samt att bevara goda livsvillkor för växt- och djurlivet.

Strandskyddet omfattar land- och vattenområdet 100 meter på båda sidor om strandlinjen. Länsstyrelsen kan under vissa förutsättningar utvidga strandskyddet till att omfatta maximalt 300 meter på båda sidor om strandlinjen.

Alvesta kommun har idag sex sjöar med utökat strandskydd, där strandskyddszonen sträcker sig 200 meter upp på land. Dessa sjöar är: Fiolen, Furen, Salen, Spånen, Stråken och Åsnen. En översyn av det utökade strandskyddet ska ske innan 2014 vilket innebär att förändringar kan ske.

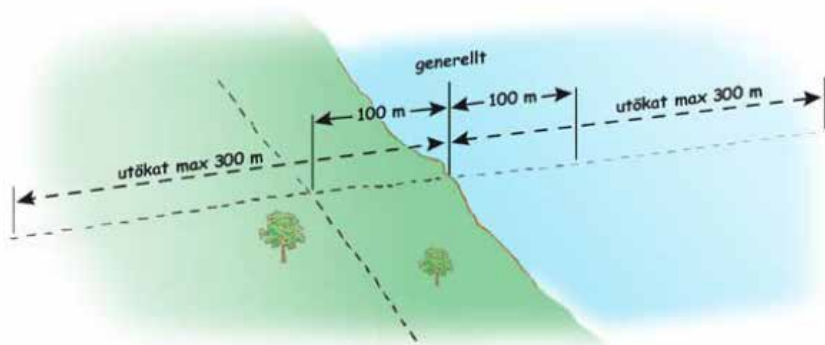


Illustration av strandskyddets utbredning (hämtad ur Strandskyddsvägledningen, Boverket och Naturvårdsverket, 2009)

Inom strandskyddat område är det inte tillåtet att bygga hus, frigebodar, bastu eller anlägga bryggor utan strandskyddsdispens. Det är inte heller tillåtet att göra större tillbyggnader eller ändra en

byggnads användning genom att t.ex. inreda en sjöbod för boende. Strandskyddsdispens krävs även för att schakta bort jord, spränga, muddra, anlägga pirar eller kajer och fälla träd m.m. Det är inte heller tillåtet att utöka tomten genom att sätta upp staket, ställa ut utemöbler eller anlägga gräsmattor på mark som idag är tillgänglig för allmänheten, eller utföra någon form av åtgärd som förändrar livsvillkoren för växt- och djurarter. Vissa typer av åtgärder som behövs för bl.a. skogsbruket eller jordbruket är dock undantagna från förbuden.

Dispens

Om det finns särskilda skäl kan kommunen eller länsstyrelsen ge dispens från strandskyddsreglerna. Dessa särskilda skäl finns idag angivna i lagstiftningen:

1. Området är redan ianspråktaget (t.ex. ligger inom lagligt etablerad tomtmark).
2. Området är väl avskilt från stranden av t.ex. större väg eller järnväg.
3. Området behövs för en anläggning som måste ligga vid vattnet och behovet kan inte tillgodoses utanför området.
4. Området behövs för att utvidga en pågående verksamhet och utvidgningen kan inte genomföras utanför det strandskyddade området.
5. Området behövs för att tillgodose ett angeläget allmänt intresse som inte kan tillgodoses utanför strandskyddsområdet.
6. Området behövs för att tillgodose ett annat mycket angeläget intresse.

Som särskilt skäl vid prövning av dispens inom ett område för landsbygdsutveckling i strandnära läge får man också beakta om byggnaden eller åtgärden bidrar till utvecklingen av landsbygden eller om ett tilltänkt bostadshus kommer att uppföras i anslutning till befintligt bostadshus.

Om de biologiska värdena eller allmänhetens tillgång till strandområden påverkas på ett oacceptabelt sätt kan dispens inte ges, även om särskilt skäl finns.

Fri passage

För att trygga allmänhetens tillgång till fria stränder och bevara goda livsvillkor för växt- och djurlivet ska det alltid finnas en fri passage utmed stranden. Ett beslut om att ge dispens eller upphäva strandskyddet omfattar inte det område som behövs mellan strandlinjen och byggnaden/anläggningen för att säkerställa den fria passagen.

Den fria passagens bredd är beroende av förhållandena på platsen. Passagen ska dock upplevas tillräckligt bred för att människor inte ska avhålla sig från att vistas på platsen och passera.



Exempel på fri passage med olika grad av iordningställande

PLANERINGSFÖRUTSÄTTNINGAR

Landsbygd i Alvesta kommun

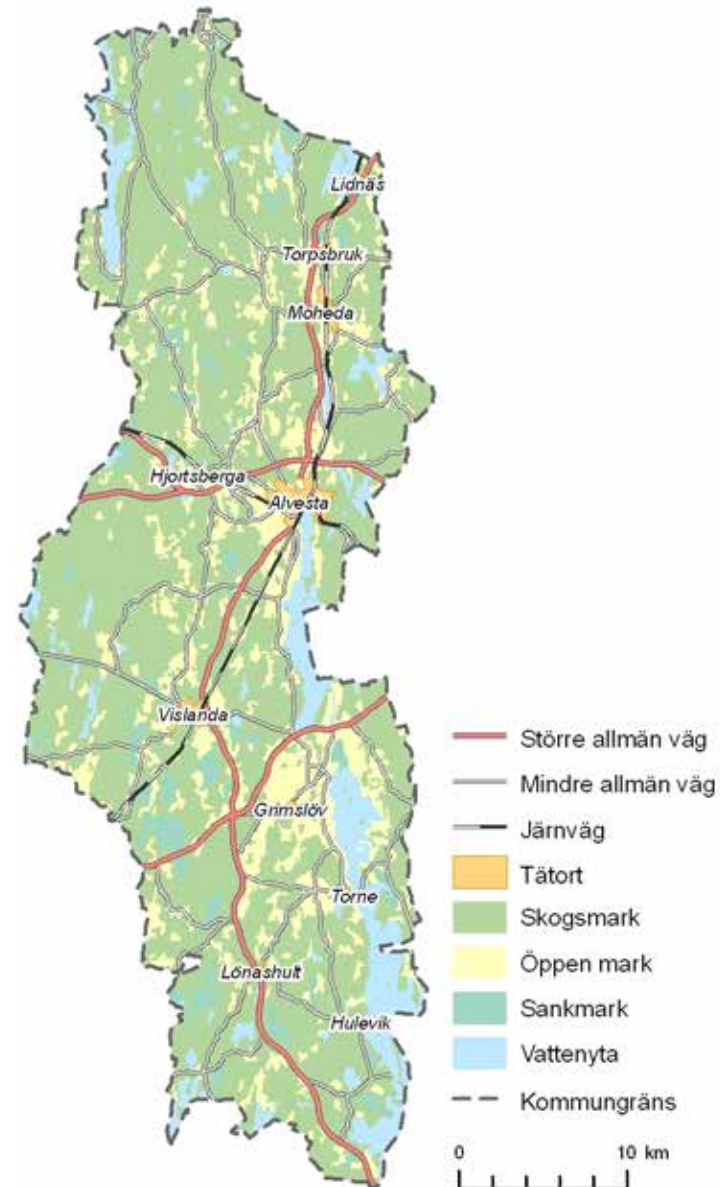
Det finns en mängd olika definitioner på vad som är landsbygd. Definitionerna varierar utifrån i vilket sammanhang och av vem de är formulerade. Enligt OECD:s¹ definition, som har ett europeiskt perspektiv och är baserat på befolkningstäthet, bor 70 % av Sveriges befolkning på landsbygden. Enligt SCB:s² definition, baserad på tätortsbegreppet, bor däremot endast 16 % på landsbygden. Definitionen av landsbygd som redovisas i Landsbygdsprogrammet för Kronobergs län bygger på den som Tillväxtverket (f.d. Glesbygdsverket) har formulerat. Enligt den klassas områden belägna mer än fem minuters bilresa från tätort med mer än 3000 invånare som landsbygd. I Alvesta kommuns landsbygdsprogram används samma landsbygdsdefinition men här klassas zonen närmast Alvesta tätort som tätortsnära landsbygd.

Under 1960- och 70-talet skedde inom Alvesta kommunen en omflyttning från landsbygden till tätorterna. Det är framför allt landsbygdsområdena i norr och söder som har avfolkats och prognoser visar att trenden kommer att fortsätta. Utflyttningen har inneburit ett vikande underlag för verksamheter och offentlig och kommersiell service. Det har också resulterat i att det har blivit allt svårare att upprätthålla en livskraftig landsbygd med ett öppet kultur- och odlingslandskap.

Kommunens bidrag till att utveckla landsbygden är främst att skapa goda förutsättningar för bosättning, främja verksamheters utveckling och verka för att samhällsservicen upprätthålls. Nyckeln ligger i ett ökat befolkningsunderlag och för Alvesta kommun är därför varje tillskott av nya bostäder, såväl fritids- som perma-

¹ Organisation for Economic Co-operation and Development, en internationell organisation för ekonomiskt samarbete och utveckling

² Statiska centralbyrån, central förvaltningsmyndighet för den officiella statistiken och för annan statlig statistik



Karta 1

nentboende, värdefullt och positivt. Kommunen verkar även för att alternativa sysselsättningar, t ex inom turismnäringen, utvecklas på landsbygden. Det kommunala landsbygdsprogrammet är framtaget i samverkan med lokala utvecklingsgrupper. Programmet omfattar åtgärder för att utveckla det lokala inflytandet, boendemiljö och service, mötesplatser och social gemenskap, marknadsföring och information, kommunikation och infrastruktur samt näringslivsutveckling i kommunen.

Alvesta kommun har något speciella förutsättningar när det kommer till frågor om landsbygdsutveckling med tanke på kommunens långsträckt form och närheten till Växjö. Stadens dragningskraft såsom regionens särklassiga centralort och dess breda serviceutbud i kombination med det korta avståndet ger Alvesta kommun, inklusive Alvesta tätort, ett svårt konkurrensförhållande när det gäller möjligheten att locka nya boende och verksamheter. För Alvesta kommuns del är det viktigt att hela kommunen och alla dess tätorter ges förutsättningar för utveckling. Varje åtgärd som kan bidra till att serviceunderlaget kan bibehållas och på sikt förstärkas är därför viktigt och värdefullt.

Riktlinjer avseende landsbygd i Alvesta kommun

Hela kommunen, inklusive Alvesta tätort, klassas i denna plan som landsbygd³.



Alvesta station

³ Länsstyrelsen har en annan uppfattning i denna fråga, se bifogat granskningsyttrande s. 3.

Landsbygdsutveckling i strandnära läge (LIS)

Enligt strandskyddslagstiftningen gäller landsbygdsutveckling i strandnära läge som ett särskilt skäl för upphävande av eller dispens från strandskyddet. Endast en begränsad del av kommunen kan pekas ut som LIS-områden och dessa ska också ha goda allmänna planeringsförutsättningar i övrigt.

Syftet med ett LIS-område är att genom bostäder, verksamheter, anläggningar eller andra åtgärder främja och stimulera utvecklingen av landsbygden. Det kan handla om åtgärder som långsiktigt kan antas ge positiva sysselsättningseffekter, som upprätthåller eller utvecklar underlaget för offentlig eller kommersiell service eller som stimulerar besöksnäringen.

Enligt Miljöbalken (18 e §) avses med LIS-område ett område som är lämpligt för utveckling av landsbygden och av sådant slag och har en sådan begränsad omfattning att strandskyddets syften fortfarande tillgodoses långsiktigt. Det ska också handla om ett område som endast har en liten betydelse för att tillgodose strandskyddets syften.

I förarbetena till lagstiftningen finns en fördjupad redovisning av förutsättningarna för utpekande av LIS-områden. För att ett område ska vara lämpligt som LIS-område krävs det enligt propositionen (2008/09:119) sammanfattat att...

- ¼ området inte är skyddat enligt 7 kap. miljöbalken och inte omfattas av försvarsmaktens intressen.
- ¼ området inte tillhör ett storstadsområde, länscentra eller tätort med liten tillgång till orörda stränder.
- ¼ området har tillgång eller närhet till befintlig infrastruktur.
- ¼ området saknar eller har liten betydelse för strandskyddets syften.
- ¼ markanvändningen har en avsevärd fördel av det strandnära läget.

- ¼ en exploatering av området på lång sikt kan ge positiva sysselsättningseffekter och/eller bidra till att upprätthålla serviceunderlaget.

Inom eller i anslutning till tätorter är det möjligt att peka ut LIS-områden om...

- ¼ ett strandnära läge långsiktigt bidrar till positiva sysselsättningseffekter eller ökat serviceunderlag på landsbygden
- ¼ tillgången till strandområden för allmänheten och för att bevara goda livsmiljöer för djur- och växtlivet tillgodoses långsiktigt
- ¼ området endast har liten betydelse för att tillgodose strandskyddets syften.

Det är också i vissa fall möjligt att tillämpa bestämmelserna om LIS som särskilt skäl även utanför utpekade LIS-områden (se sid. 43).



Huleviks båthamn

Naturvård

Riksintresse naturvård (MB kap 3:6)

Områden av riksintresse för naturvården är skyddsvärda naturmiljöer som är särskilt värdefulla ur nationellt perspektiv. Att områden är utpekade som riksintresse innebär i sig inget skydd men de ska skyddas mot åtgärder som påtagligt kan skada deras utpekade värden.

I Alvesta kommun finns nio områden av riksintresse för naturvården. Sex av dessa är helt eller delvis också naturreservat och/eller Natura 2000-område. Riksintresseområdena finns närmare beskrivna i ÖP 2008, sid. 93-95.

Skyddade områden enl. 7 kap MB

Miljöbalkens sjunde kapitel innehåller bestämmelser för nationalparker, naturreservat, kulturresevat, naturminnen, biotopskyddsområden, djur- och växtskyddsområden, strandskyddsområden, miljöskyddsområden och vattenskyddsområden.

Nationalpark

Nationalparker bildas i syfte att "bevara ett större sammanhängande område av viss landskapstyp i dess naturliga tillstånd eller i väsentligt oförändrat skick" (utdrag ur Miljöbalken). De ska alltså utgöra representativa landskapstyper bevarade i sitt naturliga tillstånd och även vara natursköna eller unika miljöer som har högt upplevelsevärde. Nationalparker bildas också för att underlätta för människor att komma ut i skog och mark. Många nationalparker är idag viktiga turistmål.

I dagsläget pågår planeringsarbete för bildande av en ny nationalpark i Åsnenområdet. Denna är tänkt att omfatta västra Åsnens övärld och berör Alvesta, Växjö och Tingsryds kommuner.

Kärnan är de nuvarande naturreservaten Västra Åsnen, Bjurkärr och Agnäs. Området ses som en god representant för det syd-

svenska insjölandskapet, en naturtyp som saknas bland de nationalparker som finns idag.

Naturreservat och Natura 2000

Naturreservat är ett av de vanligaste sätten att skydda värdefull natur på. Det är också ett av de viktigaste instrumenten för att uppnå de miljömål som är uppsatta av riksdagen. Ett reservat kan bildas av kommunen eller Länsstyrelsen i syfte att bevara biologisk mångfald, vårda och bevara värdefulla naturmiljöer eller tillgodose behov av områden för friluftsliv.

Även Natura 2000-områden syftar till att bevara den biologiska mångfalden. Områdena ingår i ett nätverk skapat av EU:s medlemsstater och har sin utgångspunkt i de två EU-direktiven fågel- respektive habitatsdirektivet. Alla Natura 2000-områden är också riksintresseområden. Ingrepp i eller i anslutning till ett Natura 2000-område som på ett betydande sätt kan påverka miljön i området kräver tillstånd från Länsstyrelsen.

Höga naturvärden

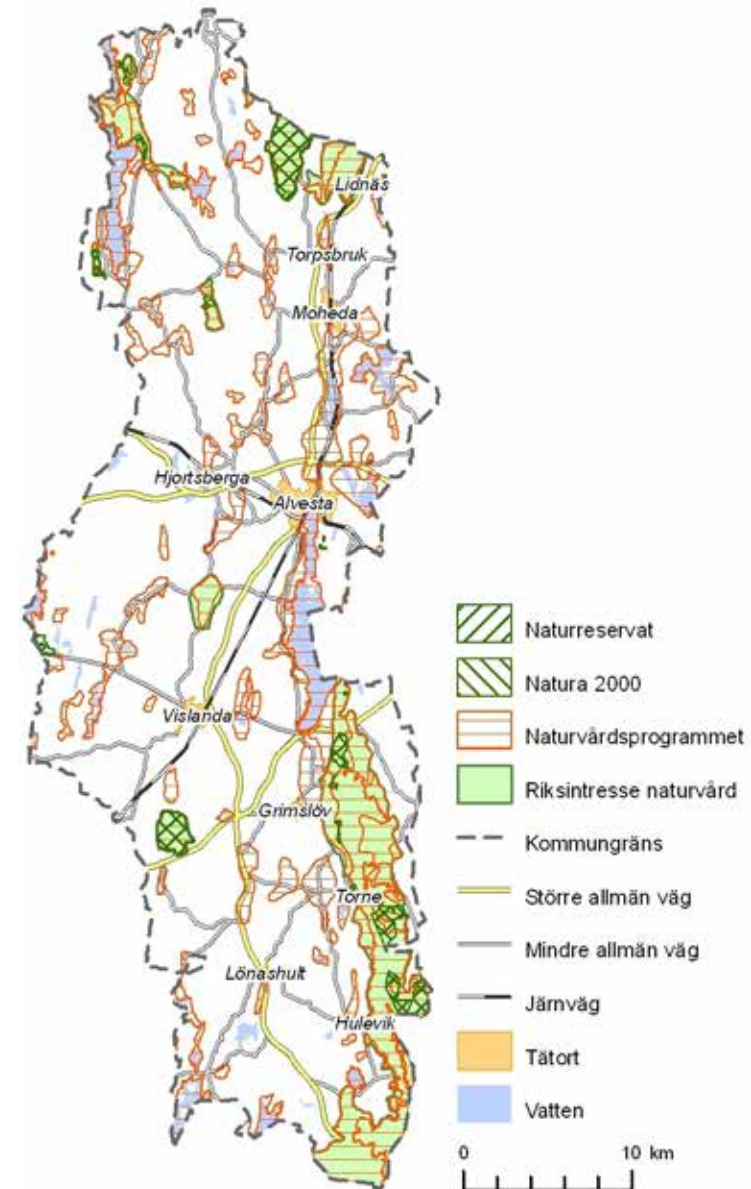
Naturvårdsprogrammet för Kronobergs län

Kronobergs läns naturvårdsprogram består dels av en inventering av naturvärden i länet och dels av ett åtgärdsprogram som anger hur de värden som finns ska säkerställas och bevaras. Naturvårdsprogrammet omfattar ämnesområdena geologi, biologi, landskapsbild och friluftsliv. De områden som pekas ut i programmet har delats in i följande klasser:

1. Särskilt stora naturvärden
2. Mycket stora naturvärden
3. Stora naturvärden

Nyckelbiotoper

Skogsområden med mycket höga naturvärden kan av Skogsstyrelsen klassas som nyckelbiotoper. Ett sådant skogsområde med



Karta 2

en speciell naturtyp har stor betydelse för skogens växt- och djurliv och spelar en nyckelroll för att bevara den biologiska mångfalden.

Områden som inte helt uppfyller kraven för nyckelbiotop men som ändå har stor betydelse för den biologiska mångfalden kan av Skogsstyrelsen klassas som naturvärdesobjekt. Det innebär att de kan komma att utvecklas till nyckelbiotoper i framtiden om de lämnas orörda eller vårdas.

Ängs- och betesmarker

Sveriges ängs- och betesmarker har inventerats av Jordbruksverket i syfte att kartlägga var dessa finns och vilka naturvärden och kulturlämningar som finns där. I Alvesta kommun har 744 hektar ängs- och betesmark klassats som värdefull.

Våtmarker

Sveriges våtmarker har inventerats av Naturvårdsverket i samarbete med länsstyrelserna. Begreppet våtmark omfattar bl.a. myrmarker, sumpskogar och våtmarksstränder vid sjöar, vattendrag och hav. Syftet med inventeringen har varit att skapa en kunskapsbank som kan användas för bl.a. miljöövervakning och naturresursplanering. I Kronobergs län har alla våtmarker med en yta på mer än 10 hektar. Länets inventerade områden har en total yta på 98 000 hektar.

Riktlinjer avseende naturvård och LIS

För att en etablering av bebyggelse eller anläggning ska kunna klassas som LIS krävs att ...

- ¼ den aktuella platsen eller området inte omfattas av något områdesskydd enligt 7 kap MB, d.v.s. nationalpark, naturreservat, Natura 2000 eller vattenskyddsområde.
- ¼ det finns ett fackmässigt underlagsmaterial som visar vilken exploatering som är möjlig i området utan att de utpekade naturvärdena äventyras eller skadas inom nyckelbiotop, inventerad ängs- och betesmark,

inventerad våtmark, sumpskog samt område som är utpekade i naturvårdsprogrammet.

Allmänna och lägre naturvärden

Det kan även förekomma andra naturvärden som inte är formellt skyddade eller är redovisade i denna plan. I samband med en etablering av bebyggelse eller anläggning i strandnära läge ska en bedömning av hur naturvärden påverkas och om etableringen är lämplig och förenlig med miljöbalken och annan lagstiftning alltid göras. Underlag för bedömning av strandområden med allmänna och lägre värden finns i Boverkets och Naturvårdsverkets Strandskyddsvägledning (2009), s. 74-76.

I bedömningen bör vägas in om området har potential att i framtiden utveckla värden för djur- och växtlivet samt friluftslivet, om det finns stora ytor av naturtypen eller om naturtypen är vanligt förekommande i regionen, samt om exploatering riskerar att medföra en fragmentering av djur och växters livsmiljöer.



Utsikt från Lyåsa i kommunens norra del

Kulturmiljövård

Riksintresse kulturmiljövård (MB kap 3:6)

Ett område av riksintresse för kulturmiljövården har sådana kulturhistoriska värden att det är unikt ur regionalt eller nationellt perspektiv. Riksintresseområdena ska skyddas från sådan påverkan som innebär en påtaglig skada på de kulturhistoriska värdena. Åtta områden i Alvesta kommun är utpekade som riksintresse för kulturmiljövården. Områdena är till största delen koncentrerade till kommunens östra delar och finns närmare beskrivna i ÖP 2008, sid. 96.

Kulturmiljöprogram för Alvesta kommun

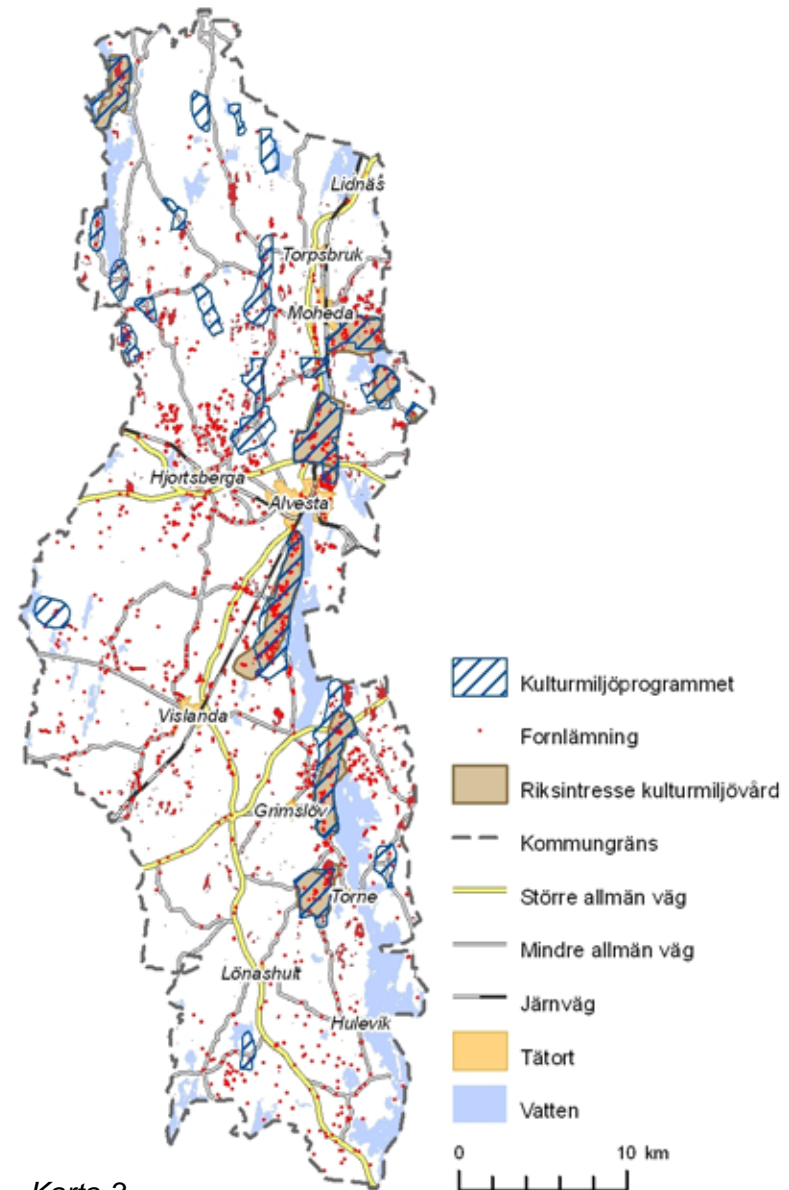
Utöver riksintresseområdena pekar också kommunens kulturmiljöprogram ut ett antal områden av särskilt kulturhistoriskt intresse. Programmet ska utgöra underlag för värnandet av kulturhistoriskt viktiga miljöer på landsbygden samt för kommunens översiktplanering och tillståndsgivning.

Fornlämningar

Alvesta kommun är rikt på fornlämningar. Dessa skyddas av Kulturminneslagen (KML) och lagskyddet ska hindra att fornlämningar skadas, tas bort eller förstörs. Om en åtgärd kommer i konflikt med en fornlämning är det Länsstyrelsen som beslutar om utredningar krävs för fornlämningen och om åtgärden kan utföras eller ej.

Riktlinjer avseende kulturmiljövård och LIS

Kulturmiljövården innebär inget generellt hinder för utpekande av LIS-områden eller andra åtgärder kopplade till LIS. En exploaterings påverkan på kulturmiljö och fornlämningar måste bedömas i det enskilda fallet. Nya byggnader eller anläggningar ska anpassas till omgivningen så att kulturmiljövården inte riskerar att skadas.



Karta 3

Teknisk försörjning

Vatten

Vattenförsörjningen för Alvesta tätort med omnejd sker via en överföringsledning från Bergaåsen i Ljungby kommun. När det gäller vattenförsörjning för kommunens övriga tätorter har Alvestaåsen en nyckelroll. Åsen sträcker sig från Gottåsa i söder och vidare norrut genom kommunen. Den kommunala vattenförsörjningen är indelad i åtta verksamhetsområden. Vattenskyddsområden finns fastställda för alla områden utom Lidnäs.

Avlopp

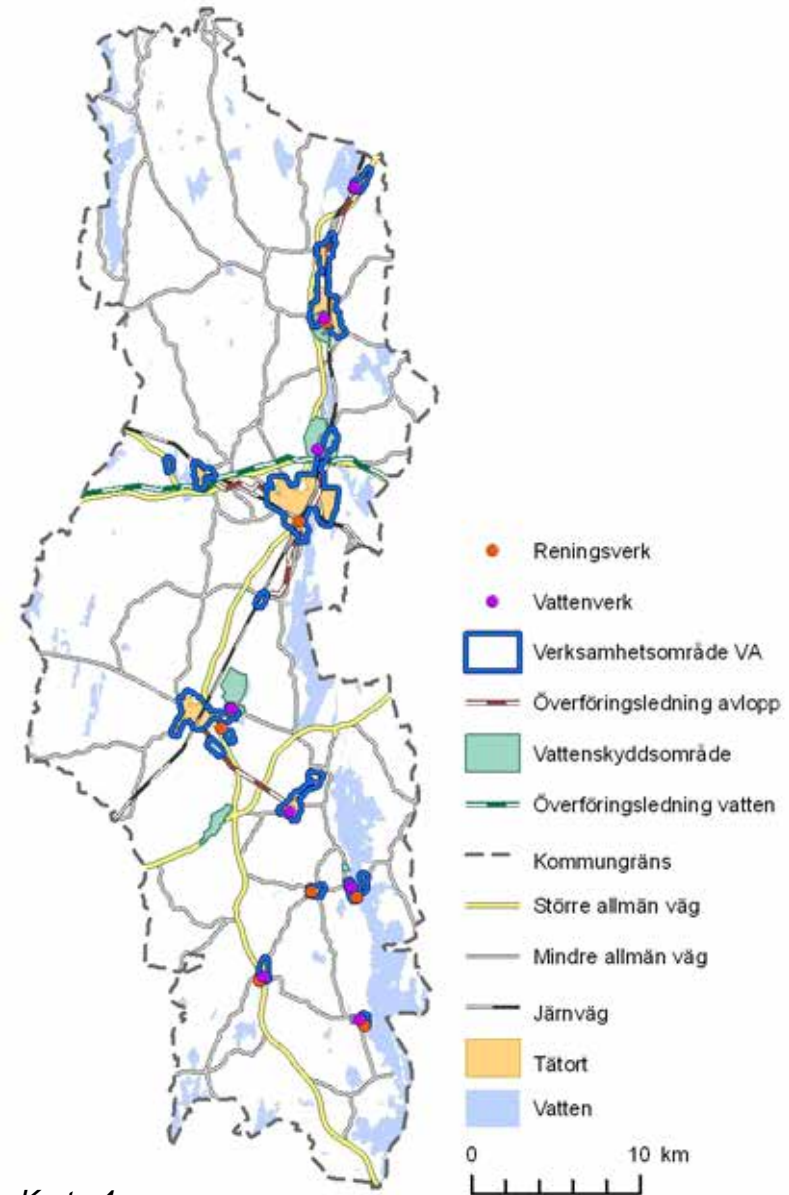
Kommunala avloppsanläggningar finns i kommunens samtliga tätorter. I Alvesta, Moheda, Vislanda och Torne sker rening på konventionellt vis i reningsverk. I Torsås by och Hulevik sker rening genom markinfiltration och i Lönashult sker reningen i biologiska dammar. Överföringsledningar finns idag från Lidnäs och Torpsbruk till Moheda och från Hjortsberga och Blädninge/Benestad till Alvestas avloppsreningsverk samt från Grimslöv till Vislandas avloppsreningsverk.

En strategisk VA-planering för kommunen har inletts. Översynen ska mynna ut i en heltäckande långsiktig beskrivning för vilka principer som ska gälla för dricksvatten, spill-, dag och dräneringsvatten i hela kommunen, både inom och utanför nuvarande VA-verksamhetsområden. I samband med exploateringsprojekt utanför kommunalt verksamhetsområde görs ofta separata VA-utredningar.

Riktlinjer antagna i ÖP

I princip ska allt avloppsvatten inom tätort ledas till reningsverk för behandling.

Arbetet med att skilja dag/dräneringsvatten från spillvattensystemet pågår kontinuerligt. Målsättningen är att på ett kostnadseffek-



Karta 4

tivt sätt minimera såväl belastningen på kommunens reningsverk som bräddningar och översvämningar.

Vid planering av bebyggelse i tätortsnära landsbygdsområden ska kommunen undersöka möjligheten att utveckla verksamhetsområde för avlopp. Utredningarna ska belysa olika alternativ med sikte på val av långsiktigt hållbara lösningar.

Riktlinjer avseende teknisk försörjning och LIS

För att ett område eller en åtgärd ska kunna klassas som LIS ska det kunna redovisas att en långsiktigt hållbar VA-lösning är möjlig. I tätortsnära lägen är utgångspunkten att anslutning ska ske till det kommunala nätet. Där detta inte är möjligt krävs att det finns ett fackmässigt underlag som visar vilken VA-lösning som är mest lämplig.

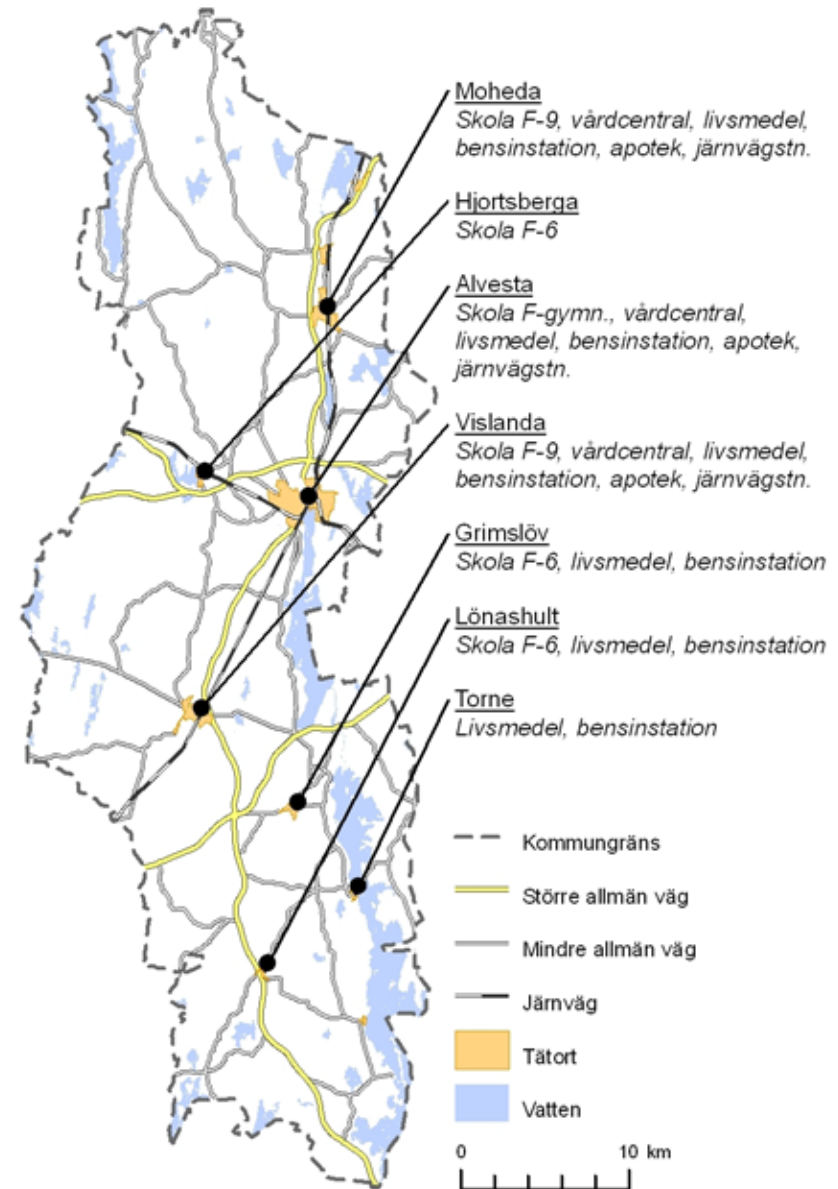
Etablering av bebyggelse eller anläggningar som bidrar till ett påtagligt ökat underlag för kommunal service i form av vatten och avlopp, sophämtning, m.m. ska ses som utvecklande för landsbygden.

För att ett område eller en åtgärd ska kunna klassas som LIS krävs att det inte ligger inom vattenskyddsområde då sådana är skyddade enligt 7 kap MB.

Service och kommunikationer

Serviceutbudet i kommunen är starkt koncentrerat till de tre största orterna Alvesta, Vislanda och Moheda. På dessa orter finns såväl dagligvaruhandel som annan handel, skolor upp till årskurs 9, vårdcentral, apotek och bensinstationer. Bensinstationer fungerar ofta också som ombud för viss övrig service. Utöver de tre stora orterna finns viss service även på andra ställen. Låg- och mellanstadieskolor finns i Lönashult, Grimslöv och Hjortsberga. Dagligvaruhandel och bensinstation finns i Torne, Lönashult och Grimslöv. Det finns även områden i Alvesta kommun som har tydligast koppling till serviceorter i angränsande kommuner, exempelvis Lammhult, Rydaholm och Ryd.

Vägnätet i kommunen är uppbyggt runt tre huvudsakliga stråk. Direkt norr om Alvesta tätort passerar riksväg 25/27 i öst-västlig



Karta 5

riktning och längre söderut korsas kommunen av riksväg 23. I nord-sydlig riktning går länsväg 126 genom hela kommunen och passerar ett flertal av tätorterna. Utöver dessa huvudstråk finns ett nät av mindre vägar som täcker kommunen väl.

Kommunen passeras av två viktiga järnvägslinjer, Södra stambanan och Kust-till-kustbanan, som möts i Alvesta. I Alvesta finns tågstopp med fjärrtrafik samt regional- och lokaltågstrafik. I Moheda finns en nyinvigd station för lokaltåg. Inom de närmaste åren kommer lokaltåg även att stanna i Vislanda.

Busstrafiken i kommunen är till största delen koncentrerad till riksvägarna som går i öst-västlig riktning genom kommunen. Här finns förbindelser mot Växjö, Ljungby och Älmhult. Därutöver finns glesare trafik utmed en slinga genom kommunens södra delar som förbinder dessa med Vislanda och Alvesta, samt ett antal linjer i kommunens norra delar som har ett fåtal turer per dag.

Riktlinjer avseende service, kommunikationer och LIS

För att en etablering av bostadsbebyggelse ska kunna klassas som LIS bör det finnas en rimlig koppling till serviceort som kan antas gynnas av en utveckling av landsbygden.



Ströberg's lant-handel i Torne

Friluftsliv, turism och rekreation

Riksintresse friluftsliv (MB kap 3:6 och kap 4:2)

Sjön Åsnen och omgivande strandområde utgör riksintresse för friluftsliv enligt miljöbalkens tredje och fjärde kapitel. Det innebär att särskild hänsyn ska tas till turismens och friluftslivets intressen i samband med att en eventuell exploatering utreds.

Turism

Småland har en lång tradition som resmål för svenska och utländska turister och turismen är idag en växande näring i regionen. I Alvesta kommun är besöksnäringen främst kopplad till naturupplevelser och friluftsliv och kommunens målsättning är att bibehålla och utveckla detta. Turismen är viktig för att den skapar arbets- och näringsstillfällen på landsbygden. Den innebär även att kommunen visas upp och marknadsförs, vilket kan locka fler att bosätta sig i kommunen. I många fall är det en fördel att nya turismsatsningar lokaliseras till befintlig bebyggelse eller verksamhet, men i vissa fall förutsätter verksamheten en viss avskildhet eller andra speciella förutsättningar såsom tillgång till vattendrag.

Tyngdpunkten för besöksnäringen i kommunen ligger runt Åsnen. Området passeras av cykel-, vandrings- och kanotleder. I norra änden av Åsnenområdet ligger Huseby som dels är knutpunkt för de olika lederna och dels är ett viktigt och välbesökt turistmål i sig. I Torne finns kommunens enda campingplats. Utmed Åsnens västra strand finns kanotrastplatser på flera ställen och därutöver också ett flertal besöksmål i form av natur- eller kulturområden.

Riktlinjer avseende turismsatsningar och LIS

Befintliga och nya varaktiga turismsatsningar och turismanläggningar ska ses som utvecklande för landsbygden. Större åtgärder som utvecklar besöksnäringen i kommunen ska kunna klassas som LIS.

Rekreation i strandnära lägen

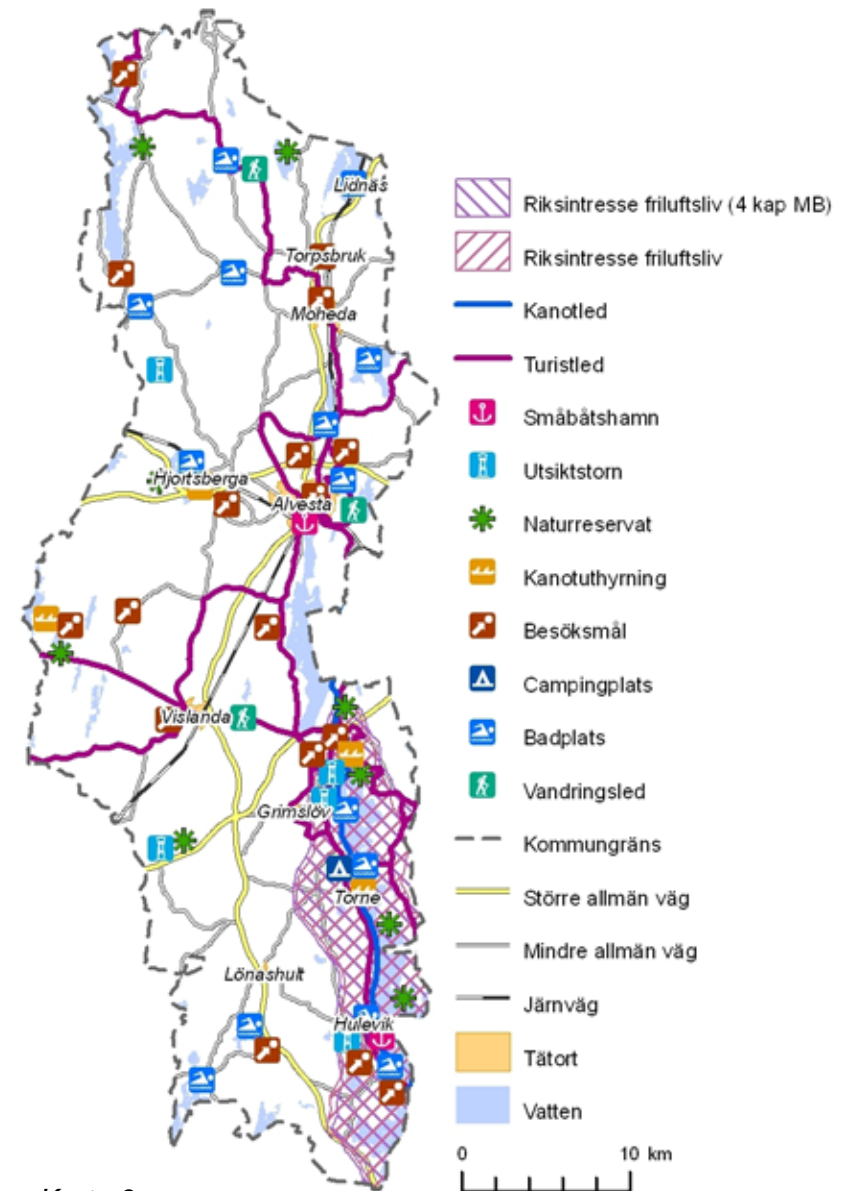
Rekreation och friluftsliv är starkt kopplad till allemansrätten och naturupplevelser. I strandzonen finns ofta ett rikt växt- och djurliv och mötet mellan vatten och land medför spännande utblickar. Dessutom är flera friluftaktiviteter knutna till sjöar och strandområden. Möjlighet till strandnära rekreation spelar ofta en viktig roll för hur attraktiv en plats är att bosätta sig på och kan därmed ha betydelse för landsbygdens utveckling.

Riktlinjer avseende friluftsliv, turism, rekreation och LIS

Större, varaktiga etableringar som långsiktigt gynnar allmänhetens möjlighet att nyttja ett strandområde för friluftsliv och rekreation ska kunna ses som utvecklande för landsbygden. En bedömning av om en sådan åtgärd kan klassas som LIS ska göras i det enskilda fallet.

En etablering av bebyggelse eller anläggning i strandnära läge får inte försvåra allmänhetens möjlighet till friluftsliv och rekreation. En bedömning av åtgärdens påverkan ska alltid göras i varje enskilt fall. Vid bedömningen av strandzonens betydelse för allmänhetens tillgänglighet och friluftsliv ska det alltid bedömas...

- ¼ om området erbjuder goda förutsättningar för sammanhängande positiva naturupplevelser och friluftsliv
- ¼ hur känsligt, attraktivt och tillgängligt området är för friluftslivet
- ¼ hur nära det är till bostäder
- ¼ om kvarvarande yta är tillräcklig för att trygga allmänhetens tillgång till strandområdet för friluftsliv i ett långsiktigt perspektiv
- ¼ om åtgärden medför en förändring av de funktioner som krävs för att trygga allmänhetens tillgänglighet till strandområdet



Karta 6

Översvämningsrisker

Närhet till sjö eller vattendrag spelar ofta stor roll för hur attraktivt ett område är för bebyggelse eller andra anläggningar. Ett strandnära läge kan dock också medföra risker i samband med höga flöden och vattennivåer, risker som är viktiga att beakta i samband med planläggning och lokalisering av ny bebyggelse.

På många håll i världen syns redan effekterna av klimatets förändring i form av stigande havsnivå, minskade istäcken vid polerna och minskade glaciärer. Dessutom har jordens medeltemperatur under 1900-talet ökat markant och i snabbare takt än under tidigare perioder. Enligt SMHI:s prognoser innebär förändringarna för Kronobergs läns del bl.a. gradvis ökande medeltemperatur, ökad nederbörd, kraftigare regn, förändrade grundvattennivåer, vattenflöden samt förändrade 100-årsflöden. Konsekvensen blir framför allt ökade risker för översvämningar men även för ras, skred och erosion.⁴

De ökade riskerna påverkar etableringen av ny bebyggelse och anläggningar i strandnära läge. I samband med lokalisering, planering och utformning är det därför viktigt att hänsyn tas till de risker som finns. Exempelvis kan det vid en exploatering i strandnära läge vara nödvändigt med fördjupade geotekniska undersökningar eller fördjupade analyser av hur strandlinjen förändras vid en ökad vattennivå.

Som underlag för bedömning av risker i samband med höga flöden och vattennivåer finns Räddningsverkets och SMHI:s⁵ översiktliga översvämningskartering längs Mörrumsåns avrinningsområde. Det finns också en fördjupad översvämningsutredning för sträckan Dansjön – Lekarydsån – Salen – Huseby som är framt-

gen av Alvesta kommun och DHI⁶. Dessa underlag redovisar ytor som översvämmas vid ett 100-årsflöde och ett beräknat högsta flöde. De utgör kunskapsunderlag för hur eventuella översvämningsrisker ska hanteras. Även underlag från tidigare översvämningar, bl.a. år 2004, kan användas som underlag i bedömningarna.

Riktlinjer avseende översvämningsrisker och LIS

I samband med lokalisering av ny bebyggelse eller anläggning i strandnära läge ska hänsyn tas till riskerna för översvämning, ras, skred och erosion. En bedömning av hur stora riskerna är på en viss plats måste göras i det enskilda fallet. Vid de sjöar och vattendrag där fördjupade översvämningskarteringar eller beräkningar av höga flöden finns ska nivån på 100-årsflödet vara vägledande vid bedömningen av en exploaterings läge och utformning.

Landskapsbild

Landskapet i Alvesta kommun präglas av mycket skog och många sjöar och vattendrag. Kommunens sjöar spelar en viktig roll i flera avseenden. De utgör ett viktigt inslag i landskapsbild och de har stor betydelse för turism, rekreation och friluftsliv. Samtidigt är strandnära miljöer ofta attraktiva lägen för boende.

Sjöarna i kommunen är av olika storlek och ligger i varierande landskapstyper. Den största koncentrationen av sjöar finns i höjdområdena i norr och i kommunens sydligaste del. Men även kommunens västra sida, som består av ett skogslandskap dominerat av barrskog, är rikt på små sjöar och myrmarker.

⁴ *Kronobergs län och klimatförändringarna 1.0*, Länsstyrelsen i Kronobergs län 2011.

⁵ SMHI, Sveriges meteorologiska och hydrologiska institut

⁶ DHI Sverige AB, en oberoende internationell forsknings- och konsultorganisation

Längs ett stråk utmed Salens västra strand, samt väster om Skatelövsfjorden, som är lite större vatten i sammanhanget, finns större sammanhängande jordbruksområden. Kommunens sydöstra del domineras av Åsnenområdets sjölandskap med angränsande skogsmark.

Riktlinjer avseende landskapsbild och LIS

Hur landskapsbilden ser ut i ett område spelar stor roll för hur attraktivt det är för boende, rekreation eller friluftsliv. Samtidigt kan det finnas värden i en sammanhängande landskapsbild som är viktiga att värna. Vid exploatering i strandnära läge ska en bedömning alltid göras av vilken påverkan landskapsbilden i området tål utan att de värden som finns går förlorade.

Vattenkvalitet

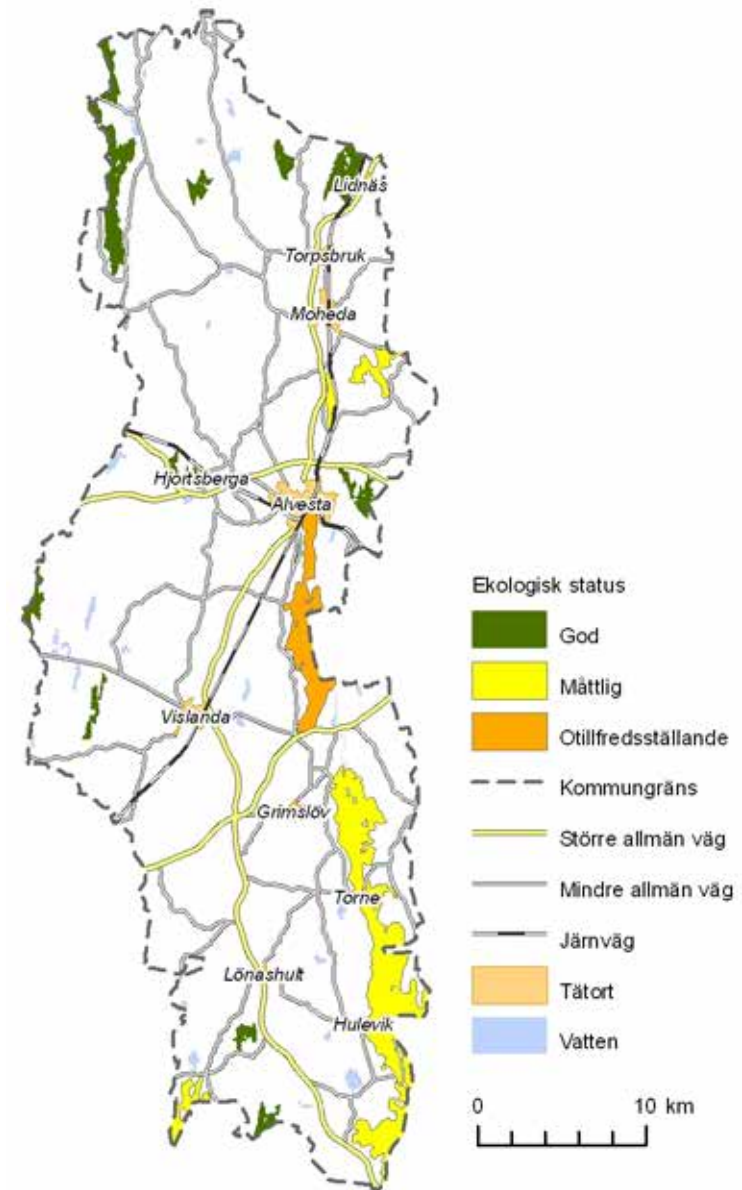
Vid planläggning och byggnation ska alltid hänsyn tas till hur vattenområden påverkas. Vattenförvaltningens dokumentation av status på sjöar och vattendrag utgör bas för ställningstagande till hur miljö kvalitetsnormer påverkas.

Den ekologiska statusen påverkas bl.a. av utsläpp av närsalter och den kemiska statusen påverkas av andra typer av föroreningar. Sammantaget påverkar vattnets kvalitet växt- och djurlivet och hur vi kan använda vattnet.

Samtliga klassificerade sjöar och vattendrag i Alvesta kommun har god kemisk status medan den ekologiska statusen varierar (se karta).

Riktlinjer avseende vattenkvalitet och LIS

Vid exploatering i strandnära läge ska det säkerställas att vattenkvaliteten i närliggande sjö eller vattendrag inte riskerar att försämrats. I tätortsnära lägen är utgångspunkten att anslutning av vatten och avlopp ska ske till det kommunala nätet. Där detta inte är möjligt krävs att det finns ett fackmässigt underlag som visar vilken VA-lösning som är mest lämplig.



Karta 7

Åsnenområdet

Områdets karaktär

Åsnens omgivning har många ansikten. Runt Skatelövsfjorden i nordost breder jordburksmarken ut sig tillsammans med flacka strandängar. Längre söderut är stränderna steniga och blockiga. Skogen går på många ställen ända ner till vattnet, till stor del barrskog, men förekomsten av lövskogsområden är också stor. Söder om sjön, i Tingsryds kommun, finns även områden med bär- och fruktodlingar.

Ett av Åsnenområdets största värden är den karaktär av vildmark och orördhet som finns på många håll. Utöver det omfattas området av en rad olika intressen och bestämmelser som ska skydda de utpekade värden som finns. Det är av riksintresse för naturvård, friluftsliv, fiske och i vissa delar även för kulturmiljövård. Det finns också ett flertal andra skyddade områden, bl.a. naturreservat och Natura 2000-områden.

Utvecklingsmöjligheter

I Åsnenområdet finns unika värden som är viktiga att värna, men också att nyttja och vidareutveckla. I planeringsunderlaget "Åsnen i översiktsplanen" (Länsstyrelsen 2004) konstateras att det måste finnas människor som bor i området och brukar marken för att värdena ska kunna bestå och utvecklas. Följande målsättning föreslås för Åsnenområdet:

- Bibehåll natur- och kulturvärdena
- Utveckling på bygdens villkor
- Både turism och närrekreation
- Utveckla boenderesursen

De riksintressen som finns i området ska inte ses som ett generellt hinder för utveckling. Vid sidan av skyddsvärda intressen finns det också många områden runt Åsnen som är attraktiva bostadsmiljöer, både i anslutning till tätorterna och i mera avskilda lägen. Ny bostadsbebyggelse i rätt lägen är stimulerande för om-

rådet och bidrar till dess livskraft och utvecklingsmöjligheter i framtiden. Utöver ny bostadsbebyggelse är det också viktigt att friluftslivet och turismen i området ges förutsättningar att utvecklas, inte minst i samband med att nationalparken i området bildas. Genom att vissa baspunkter i området förstärks förenklas möjligheten att komma till området och ta del av dess värden. Det kan exempelvis handla om servicepunkter, parkeringsmöjligheter, övernattningsmöjligheter, kanotrastplatser, m.m.

Alvesta kommun driver tillsammans med Växjö och Tingsryds kommuner ett destinationsutvecklingsprojekt i Åsnenområdet. Inom projekt ska insatser göras som kan utveckla Åsnenområdet till ett konkurrenskraftigt besöksmål som på bästa hållbara sätt kan utveckla naturturism. Genom att en nationalpark bildas i området kommer attraktionsvärdet för landsbygden runt Åsnen att öka och det kan innebära att fler önskar bosätta sig i området eller utveckla nya verksamheter i sjönära lägen.

Riktlinjer avseende LIS i Åsnenområdet

Tätorterna runt Åsnen ska ges möjlighet att utvecklas, både som attraktiva bostadsorter och som stödpunkter för friluftslivet.

Initiativ som kan stärka besöksnäringen och områdets roll för friluftslivet ska främjas.

I samband med etablering av ny bebyggelse i anslutning till Åsnens strand ska stor hänsyn tas till strandområdets förutsättningar så att den karaktär av orördhet som finns på många ställen i området inte riskerar att förstöras. På många platser bör bebyggelse i direkt anslutning till stranden undvikas.

Åtgärder kopplade till LIS bör koncentreras till de utpekade LIS-områdena. (Se avsnitt om LIS utanför utpekade områden, s. 43)

FÖRSLAG OCH AVVÄGNINGAR

LIS-områden

I denna plan pekas 13 LIS-områden ut fördelat på 11 platser. I de flesta fall bedöms en utveckling av områdena bidra till ett bevarat och på sikt stärkt underlag för serviceorterna inom och i anslutning till kommunen. I några fall är potentialen för landsbygdsutveckling kopplade till åtgärder som kan gynna och stärka turismen och friluftslivet. Utpekandet av områdena har sin utgångspunkt i de kriterier och riktlinjer som har redovisats i föregående kapitel och områdena bedöms vara lämpliga även ur allmän planerings-synpunkt. Flera av de områden som föreslås omnämns som utvecklingsområden i kommunens översiktsplan och i vissa fall finns pågående detaljplanprocesser.

De utpekade LIS-områdena ska ses som en strategisk viljeinriktning från kommunens sida. Områdenas gränser är inte definitiva utan en bedömning av om en åtgärd och lokalisering omfattas av LIS-området ska göras i varje enskilt ärende. I de fall LIS-området gränsar till ett område som är skyddat enligt 7 kap MB ska dock gränsdragningen ses som skarp. En exploatering kopplad till LIS måste även inom ett utpekat LIS-område vara förenlig med strandskyddets syften (allmänhetens tillgänglighet samt livsvillkor för växter och djur). I annat fall kan strandskyddet inte upphävas eller dispens ges. En bedömning av detta måste göras i det enskilda fallet. I vissa fall kan fördjupade utredningar bli nödvändiga som underlag för bedömningen (exempelvis naturvärdesinventering eller VA-utredning).

Att ett område pekas ut som LIS-område i denna plan innebär inte att kommunen kommer att stå för en eventuell exploatering. Åtgärder inom dessa områden bygger på berörda markägares delaktighet och samtycke till privata initiativ.

I vissa fall kan LIS vara giltigt som särskilt skäl även utanför de utpekade områdena (se s. 43).



LIS-områden

1. Sjöanäs/Sjöudden
2. Sjöatorp
3. Hjortsberga
4. Kloster
5. Piggaboda
6. Torne/Silkesnäs
7. Agnäs
8. Lönashult
9. Hulevik
10. Ulvö
11. Horgenäs

Karta 8

Sjöanäs/Sjöudden (Furen)

Områdets förutsättningar

LIS-området omfattar två delområden belägna vid sjön Furen sydost om Moheda. Sjöanäs (det östra delområdet) är idag bebyggt med mindre hus, främst fritidshus, belägna mellan vägen och sjön. Här finns även en kommunal badplats. Bebyggelsen i det andra delområdet, Sjöudden, utgörs främst av permanentbostäder. Vegetationen runt båda delområdena domineras av barrskog.

Avståndet till Moheda är 10 km och orten nås från de två delområdena via mindre vägar som ansluter till väg 738. Utmed denna finns kollektivtrafikförbindelser mot Moheda och Växjö. Det finns långtgående planer på en gång- och cykelförbindelse mellan Sjöanäs och Moheda.

Sjön Furens strandskydd är utökat till 200 meter. Norra delen av de utpekade områdena berörs av riksintresse för kulturmiljövården. Riksintressets värden ligger huvudsakligen i odlingslandskapets och gårdsbebyggelsens karaktär. Sjön Furen är i sin helhet utpekad i naturvårdsprogrammet som klass 2. Mellan de båda delområdena finns två sumpskogsområden.

Fastigheterna i Sjöanäs har idag enskilda avloppsanläggningar. De tekniska och ekonomiska förutsättningarna för att dra en överföringsledning till reningsverket i Moheda har utretts men inga beslut har fattats. På Sjöudden har flera av fastigheterna en gemensam avloppsanläggning.

Furen har en god kemisk status, medan den ekologiska statusen är klassad som måttlig på grund av för höga halter av näringsämnen.

De båda områdena har tidigare varit aktuella för ny bebyggelse genom privata initiativ till avstyckning av tomter. Kommunen har ställt sig positiv till en sådan utveckling.

Utvecklingsmöjligheter

Syftet med att klassa Sjöanäs/Sjöudden som LIS-område är att skapa förutsättningar för ny bostadsbebyggelse. Områdena är attraktiva för såväl fritids- som permanentbostäder. En etablering av kompletterande bebyggelse skulle i första hand bidra till att stärka underlaget för den service som finns i Moheda. För Sjöanäs del skulle det också öka underlaget för en förbättrad VA-lösning i form av överföringsledning till Moheda reningsverk. En utveckling av badplatsen i Sjöanäs skulle kunna förbättra förutsättningarna för friluftsliv och rekreation och öka närområdets attraktivitet ytterligare.

Hänsyn vid exploatering

Vid en fortsatt utveckling av de båda områdena ska hänsyn tas till de värden som är kopplade till riksintresset för kulturmiljövård.



Strandområdet vid Sjöanäs badplats

LANDSBYGGDSUTVECKLING I STRANDNÄRA LÄGE

Tematiskt tillägg till översiktsplanen



Karta 9

Sjöatorp (Sjöatorpasjön)Områdets förutsättningar

Norra delen LIS-området utgörs av en tidigare campingplats som har utvecklats till ett fritidshusområde. På senare år har också permanentbostäder tillkommit i området. Utöver det omfattar LIS-området också en udde längre söderut. Vegetationen domineras av barrskog.

Området ligger utmed riksväg 27. Skola och förskola finns i Hjortsberga, 4 km bort, medan övrig service finns i Rydaholm och Alvesta som båda ligger 10 km bort. Till dessa orter och till Värnamo finns kollektivtrafikförbindelse från området.

Inom LIS-området finns inga utpekade natur- eller kulturvärden.

I Sjöatorp finns idag en gemensamhetsanläggning för vatten och avlopp. I samband med att delar av området har detaljplanerats har ett beslut om kommunalt vatten och avlopp fattats.

Såväl den ekologiska som den kemiska statusen för Sjöatorpasjön är klassad som god.

Det tidigare campingområdet är reglerat med detaljplan och det finns i dagsläget privata initiativ till avstyckning av fler tomter och ny bebyggelse. Kommunen har ställt sig positiv till en vidareutveckling av området och en ny detaljplan har tagits fram.

Utvecklingsmöjligheter

Det tidigare campingområdet i Sjöatorp är redan idag en attraktiv boendemiljö. På udden söder om f.d. campingen finns möjlighet till avstyckning av nya bostadsfastigheter i naturskönt läge. Ny bebyggelse, såväl permanent- som fritidsbostäder, skulle på sikt bidra till ett bevarat och ökat underlag för skolan och barnomsorgen i Hjortsberga, och för övrig offentlig och kommersiell service i Alvesta och Rydaholm.

Hänsyn vid exploatering

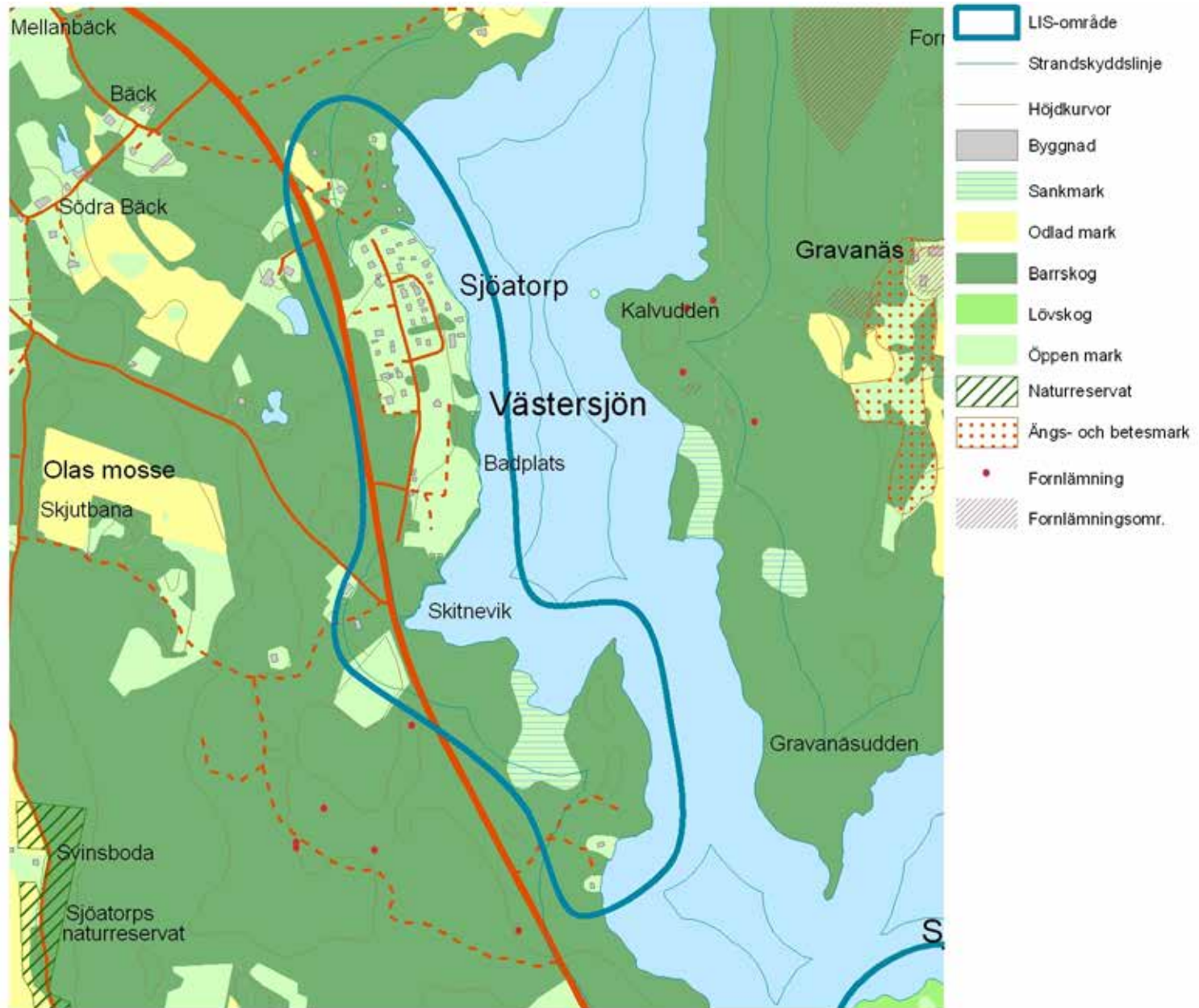
Vid en fortsatt utveckling av området är det viktigt att det säkerställs att vattenkvalitén i Sjöatorpasjön inte försämras utan fortsatt uppnår god status.

Exploatering i området förutsätter att hänsyn tas till eventuella markföroreningar.



Strandområdet vid Sjöatorp

LANDSBYGDSUTVECKLING I STRANDNÄRA LÄGE
 Tematiskt tillägg till översiktsplanen



Karta 10

Sjöatorp



Hjortsberga (Sjöatorpasjön)

Områdets förutsättningar

Hjortsberga ligger vid Sjöatorpasjön i kommunens västra del. LIS-området omfattar tätorten och ett område söder om Sjöatorpasjön som idag innehåller spridd bostads- och gårdsbebyggelse omgivet av ett relativt öppet odlingslandskap.

Hjortsbergas serviceutbud består av skola och förskola. Övrig offentlig och kommersiell service finns i Alvesta som ligger 8 km från samhället. Från Hjortsberga och området söder om Sjöatorpasjön finns flera anslutningsvägar till riksväg 25/27 som passerar söder om orten. Hjortsberga har en bussförbindelse till Alvesta och utmed riksväg 25/27 finns även täta kollektivtrafikförbindelser mot Växjö, Ljungby, Halmstad och Värnamo.

Inom LIS-området finns tre mindre fornlämningsområden. Utöver det finns inga utpekade natur- eller kulturvärden. I södra delen av Hjortsberga finns enstaka markföreningar.

Hjortsberga tätort har kommunalt vatten och avlopp. Av det övriga LIS-området bör delen närmast tätorten ha tekniska förutsättningar för att anslutas till kommunalt nät.

Såväl den ekologiska som den kemiska statusen för Sjöatorpasjön är klassad som god.

Hjortsberga tätort är reglerat med detaljplaner. I södra delen av samhället finns i kommunens översiktsplan föreslagna utbyggnadsområden för bostäder.

Utvecklingsmöjligheter

Syftet med LIS-området är att ge Hjortsberga samhälle möjlighet att utvecklas med nya bostäder i attraktiva lägen. Detta skulle på sikt ge ett bevarat och utökat underlag för skolan och barnomsorgen i Hjortsberga samt stödja den service som finns i Alvesta. Det finns också en stor potential att vidareutveckla den strandpromenad som idag finns genom samhället så att den fortsätter söderut

och gör strandområdet mer tillgängligt för allmänhetens rekreation.

Hänsyn vid exploatering

Vid en utbyggnad med nya bostäder i och runt Hjortsberga är det viktigt att det säkerställs att vattenkvaliteten i Sjöatorpasjön inte försämras utan fortsatt uppnår god status.

Exploatering i södra delen av tätorten förutsätter att hänsyn tas till eventuella markföreningar.

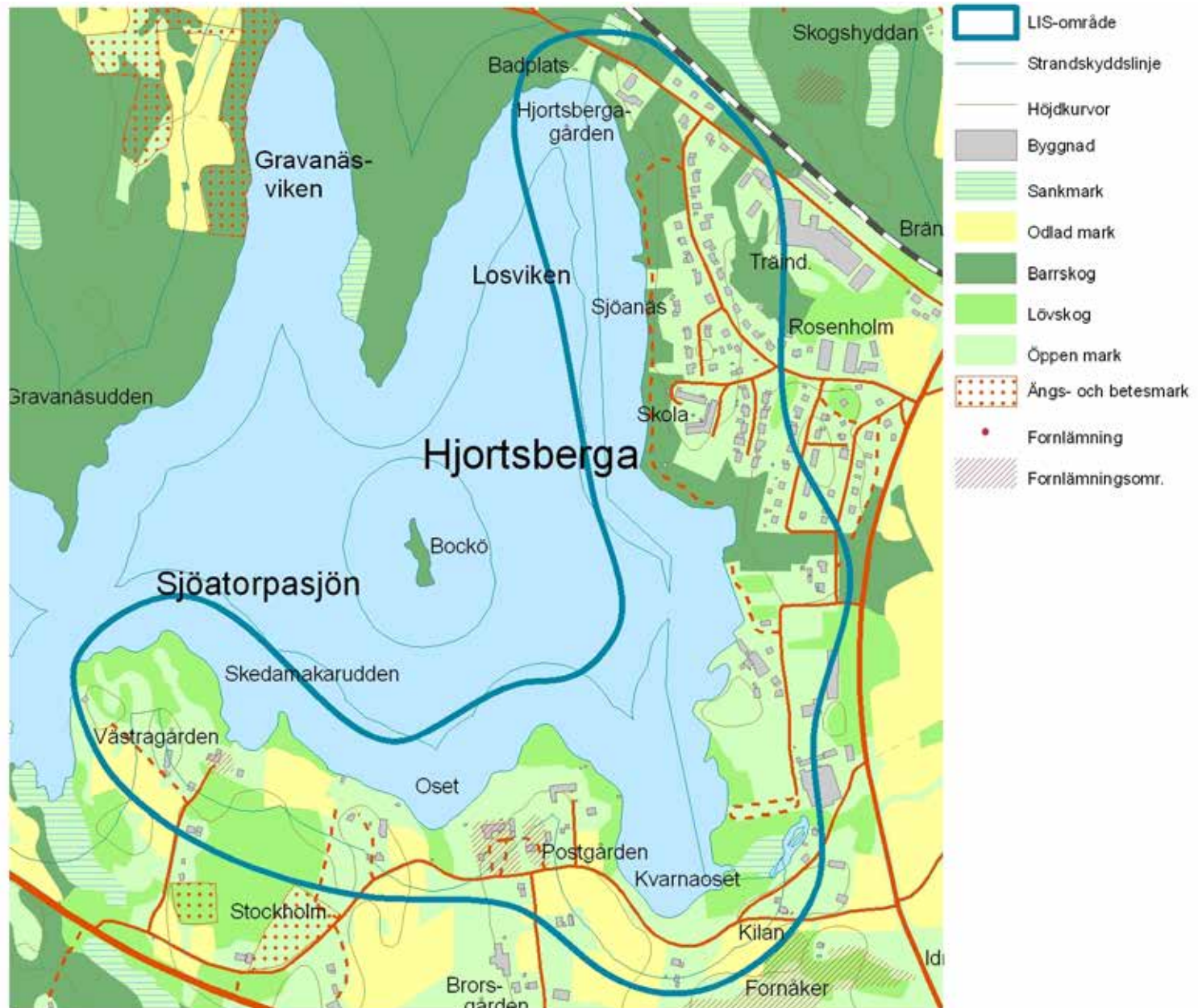
I området söder om sjön är det viktigt att man i samband med exploatering tar hänsyn till odlingslandskapets utformning och karaktär.



Hjortsberga från luften

LANDSBYGDSUTVECKLING I STRANDNÄRA LÄGE

Tematiskt tillägg till översiktsplanen



Karta 11

Hjortsberga



Kloster (Salen)

Områdets förutsättningar

Klosterområdet är beläget strax söder om Alvesta tätort och är ursprungligen en anläggning för en röstskola. Vissa byggnader från tidigare verksamhet finns kvar och också ett antal bostadshus. Området är naturskönt och har en speciell karaktär med omgivning av åkermark och lövskog.

Området ligger tätortsnära i direkt anslutning till Alvesta som idag har ett relativt brett utbud av offentlig och kommersiell service och som också har goda kollektivtrafikförbindelser.

Sjön Salens strandskydd är utökat till 200 meter. Hela sjön och området runt Kloster är utpekade som klass 2 i länets naturvårdsprogram. Vidare har Skogsstyrelsen identifierat Kloster som ett område med mycket höga sociala värden. Inom utpekade LIS-område finns även två områden med fornlämningar. Delar av befintlig bebyggelse är kulturhistoriskt värdefull.

Kloster omfattas av verksamhetsområde för vatten och avlopp och är därmed anslutet till det kommunala nätet.

Salen har en god kemisk status medan den ekologiska statusen är klassad som otillfredsställande. Sjön har främst problem med hög näringsbelastning.

Kloster är utpekade i kommunens översiktsplan som utbyggnadsområde för bostäder och i tidigare skede har en detaljplaneprocess påbörjats.

Utvecklingsmöjligheter

Klosterområdet har speciell karaktär och erbjuder många attraktiva miljöer för ny bostadsbebyggelse. En utveckling av området bedöms vara gynnsamt för handel och service i Alvesta tätort, något som är viktigt med tanke på det konkurrerande utbudet i Växjö som ligger ca 20 km bort (se resonemang om kommunens landsbygdskaraktär på s. 7-8). I samband med exploatering i om-

rådet kan lämpligen också åtgärder göras som gör området ännu mer tillgängligt för rekreation.

Enligt regelverket för utpekande av LIS-områden bör kommunen endast i begränsad omfattning peka ut LIS-områden i eller i anslutning till större tätorter. I detta fall bedömer kommunen att tillgången på strandområden inom och runt Alvesta tätort är god och att ett utpekande av Kloster som LIS-område har begränsad betydelse för strandskyddets syften.

Hänsyn vid exploatering

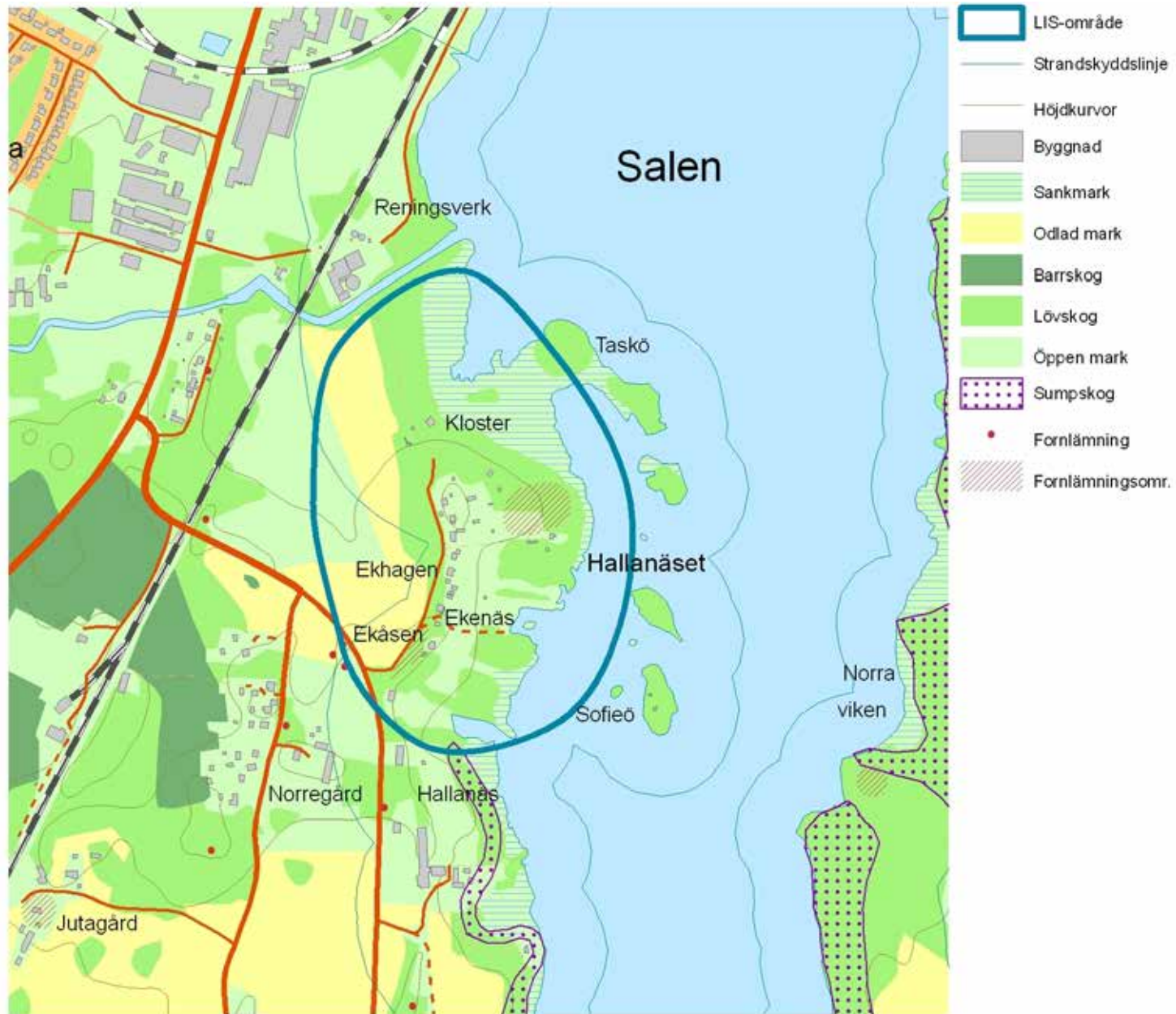
Vid en eventuell exploatering i området är det mycket viktigt att hänsyn tas till de natur- och kulturvärden finns. Ny bebyggelse måste anpassas noggrant till områdets karaktär. Vidare måste det också säkerställas att allmänhetens tillgänglighet inte inskränks för mycket utan att området fortsatt kan användas för rekreation.



Klosterområdet från luften med Alvesta i bakgrunden

LANDSBYGDsutveckling i strandnära läge

Tematiskt tillägg till översiktsplanen



Karta 12

Kloster

0 500 m

Piggaboda (Tjurken och Trehörningarna)Områdets förutsättningar

Området runt byn Piggaboda ligger i kommunens västra del, nordväst om Vislanda nära gränsen till Ljungby kommun. Väster om området ligger sjön Tjurken och i södra delen ligger Trehörningarna som är tre mindre sjöar. Vegetationen domineras av barrskog men längst i söder finns även en del lövskog. LIS-området är fördelat på två delområden. Det ena är beläget utmed Tjurkens strand och det andra omfattar Trehörningarna och deras närområde.

Söder om LIS-områdena går väg 610 mellan Vislanda och Ljungby. Utmed denna finns kollektivtrafikförbindelser. Närmaste serviceorter är Vislanda samt Ryssby i Ljungby kommun. Avståndet till båda dessa orter är cirka 10 km.

Tjurken är utpekad som klass 2 i naturvårdsprogrammet och båda delområdena ligger i anslutning till naturreservatet Kroxnäs. Utöver detta finns det inventerade våtmarker och sumpskogar i och i anslutning till det södra delområdet, ett utpekad naturvärdesobjekt inom det västra delområdet, samt enstaka fornlämningar.

Fastigheterna i området har enskilda VA-anläggningar.

Tjurkens kemiska och ekologiska status är klassad som god. Trehörningarna saknar i dagsläget statusklassning

Inom ramen för EU:s landsbygdsprogram och Leader Linné pågår Projekt Mickelsbygden i området. Syftet med projektet är att genom samverkan mellan privata och ideella organisationer i området skapa möjligheter för utveckling av besöksnäringen med fokus på fiske, berättande och friluftsliv.

Utvecklingsmöjligheter

Området har redan idag många besökare som kommer för fiske, friluftsliv och rekreation. Det finns potential att vidareutveckla detta med anläggningar som exempelvis vindskydd, grillplatser,

bryggor, m.m. Detta skulle tillgängliggöra området och göra det attraktivt för fler besökare, vilket i sin tur skulle gynna servicen i närliggande orter.

Hänsyn vid exploatering

LIS-området är utpekad med koppling till friluftsliv, turism och rekreation. Etablering av nya anläggningar i området ska anpassas till dess karaktär och till de naturvärden som finns. De båda delområdenas avgränsning följer gränserna för Kroxnäs naturreservat.

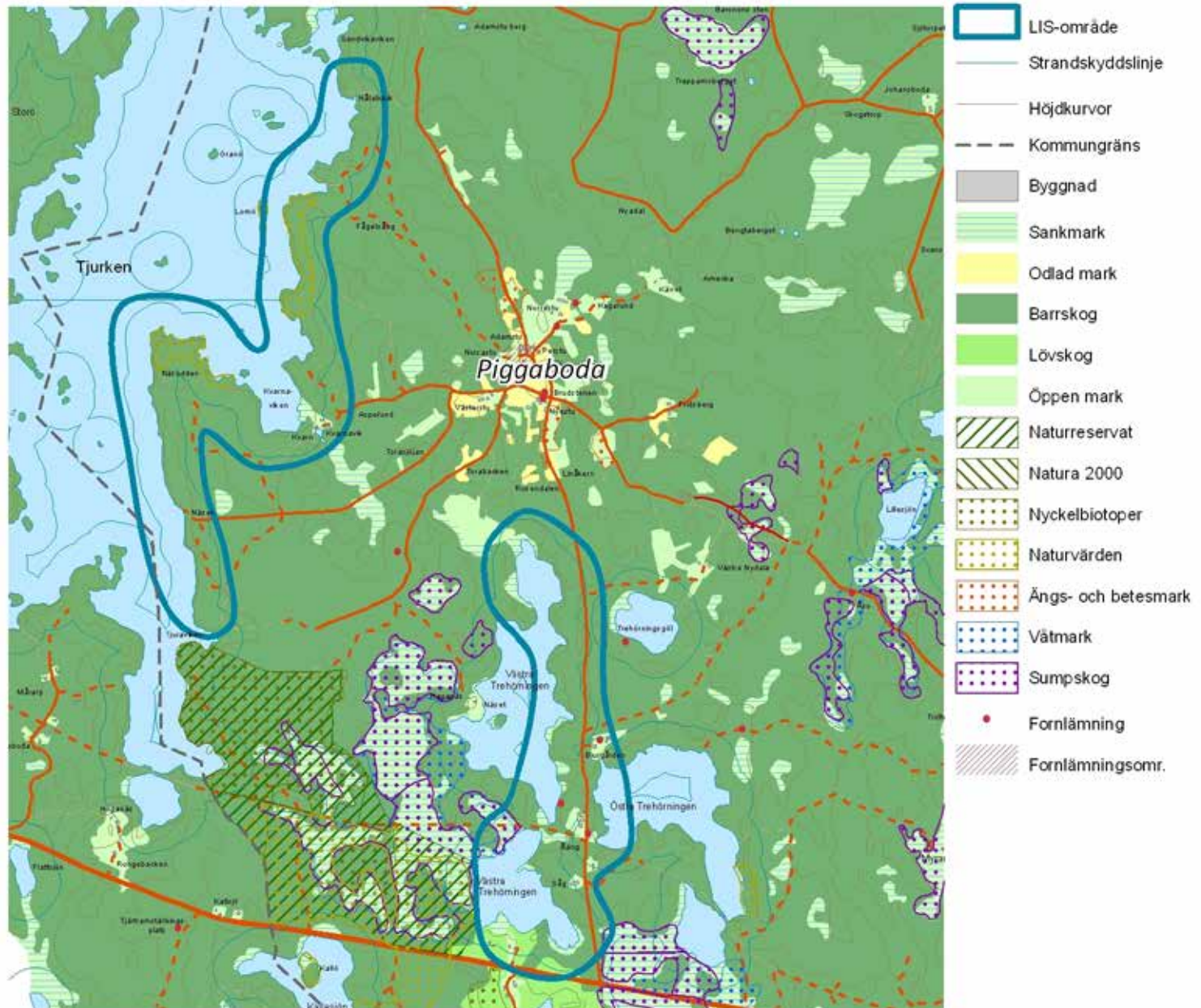
Vid en fortsatt utveckling av området är det viktigt att det säkerställs att vattenkvaliteten i Tjurken inte försämras utan fortsatt uppnår god status.



Strandnära naturmiljöer är ofta attraktiva för friluftsliv, turism och rekreation (bild från Åsnen)

LANDSBYGDsutveckling i STRANDNÄRA LÄGE

Tematiskt tillägg till översiktsplanen



Karta 13

Piggaboda



Torne/Silkesnäs (Åsnen)

Områdets förutsättningar

Torne är beläget utmed Åsnens västra strand, vid den södra änden av Skatelövsfjorden. Orten ligger vid ett smalt sund och är omgiven av lövskog. Silkesnäs är den långsmala halvö som ligger öster om sundet. Här finns idag ett antal bostadshus omgivna av lövskog.

I Torne finns en mindre livsmedelsbutik (som också är ombud för viss annan service) och en bensinstation. Orten är ansluten till ett väl utbyggt nät av mindre landsvägar som bl.a. ger en förbindelse till länsväg 126. Från Torne finns bussförbindelse mot Vislanda och Alvesta.

Torne spelar en viktig roll som baspunkt för friluftslivet i området. Här finns bl.a. båt- och kanotuthyrning, kanot-rastplats, campingplats och badplats. Orten fungerar också som en av flera anlösningsplatser för dem som kommer för att ta del av Åsnenområdets värden.

Sjön Åsnens strandskydd är utökat till 200 meter. Hela Åsnenområdet är klassat som riksintresseområde för naturvärden samt även utpekat som klass 1 i länets naturvårdsprogram. Åsnenområdet är också riksintresse för friluftslivet. Norra delen av Torne omges av ett lövskogsområde som är nyckelbiotop, Natura 2000-område samt planerat naturreservat. Söder om Torne finns ett område utpekat som klass 2 i naturvårdsprogrammet. I Silkesnäs finns en nyckelbiotop och i den norra delen ett naturvärdesobjekt. Silkesnäs är även utpekat som klass 2 i naturvårdsprogrammet. I samband med detaljplanering av Silkesnäs har en fördjupad inventering av naturvärdena gjorts av länsekologen för att kartlägga vilken exploatering området tål.

Hela Torne tätort har kommunalt vatten och avlopp med eget reningsverk. För att frigöra mark söder om Torne har kommunen alternativt att flytta reningsverket eller att dra en överföringsledning till

Vislanda utretts, men inga beslut har fattats. För Silkesnäs finns beslut om kommunalt vatten och avlopp.

Åsnen har en god kemisk status, medan den ekologiska statusen är klassad som måttlig på grund av för höga halter av näringsämnen.

Torne samhälle och Silkesnäs är reglerat med detaljplaner. I kommunens översiktsplan anges att området söder om bron bör utredas för framtida bebyggelseutveckling samt att Tornes roll som baspunkt för turism och friluftsliv i området bör förstärkas.

Utvecklingsmöjligheter

Syftet med LIS-området Torne/Silkesnäs är dels att skapa förutsättningar för ny bebyggelse i attraktivt, strandnära läge och dels att stärka Tornes roll för friluftslivet i området. Ny bebyggelse och ökad befolkning skulle bevara och på sikt förstärka underlaget för den service som finns på orten och också ge större förutsättningar för en förbättrad vatten- och avloppshantering.

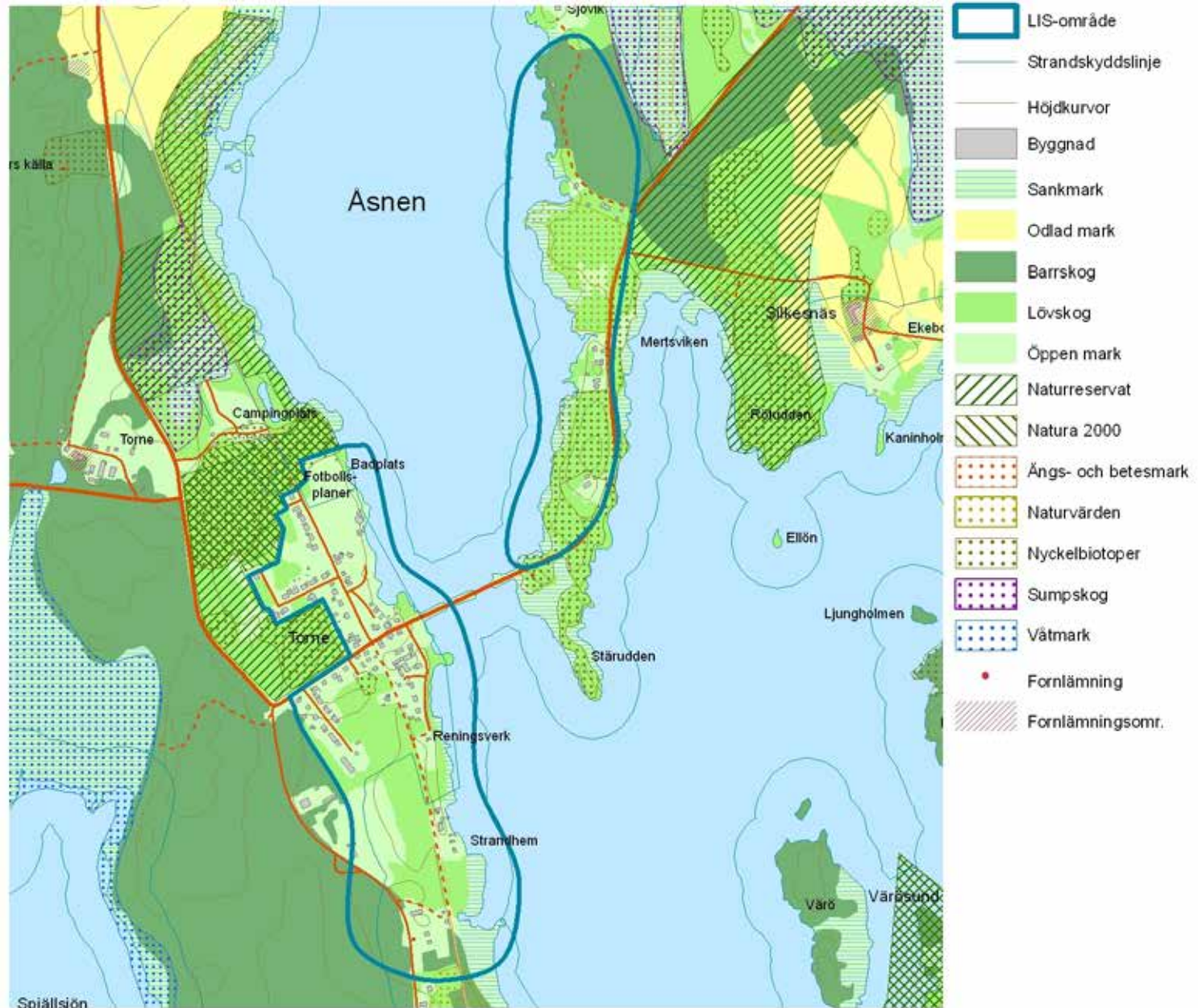
Hänsyn vid exploatering

I samband med ny exploatering måste en anpassning ske till de naturvärden som finns, främst norr om Torne och i Silkesnäs. LIS-områdets avgränsning i nordväst följer gränserna för naturreservatet och Natura 2000-området.

Söder om Torne bör ny bebyggelse undvikas i direkt anslutning till sjön utan istället hållas väster om f.d. banvallen. Öster om denna bör endast anläggningar som har tydlig koppling till rekreation och friluftsliv tillåtas. Ny bebyggelse söder om Torne kan förutsätta en flytt av reningsverket.

När det gäller Silkesnäs är det mycket viktigt att ny bebyggelse anpassas till de naturvärden som finns.

LANDSBYGDSTUTVECKLING I STRANDNÄRA LÄGE
 Tematiskt tillägg till översiktsplanen



Karta 14

Torne/Silkesnäs



Agnäs (Åsnen)

Områdets förutsättningar

Agnäs gård ligger på Åsnens östra sida. Bebyggelsen består av en klassisk gårdsmiljö. Halvön väster om gården domineras av ett lövskogsområde medan marken öster om är bevuxen med barrskog. I direkt anslutning till gården finns öppna ytor och spridd vegetation.

Närmaste serviceort är Torne som ligger 7 km från Agnäs.

Sjön Åsnens strandskydd är utökat till 200 meter. Agnäs gård ligger i direkt anslutning till ett naturreservat (även Natura 2000-område) som utgörs av en stor bokskog och som är ett av kärnområdena i den planerade nationalparken. Inom reservatet finns flera nyckelbiotoper. Hela sjön Åsnen är klassat som riksintresseområde för naturvården samt även utpekad som klass 1 i länets naturvårdsprogram. Åsnenområdet är också riksintresse för friluftslivet. I anslutning till gårdsbebyggelsen finns en fornlämning.

Agnäs gård har idag en enskild VA-lösning.

Åsnen har en god kemisk status, medan den ekologiska statusen är klassad som måttlig på grund av för höga halter av näringsämnen.

Ägarna till Agnäs gård har sedan tidigare planer på att utveckla en besöksverksamhet. Inledande möten har hållits mellan markägarna och kommunen.

Utvecklingsmöjligheter

Området har redan idag många besökare som har naturreservatet som mål och i och med bildandet av nationalparken kommer besöksantalet sannolikt att öka ytterligare. Området ligger mycket naturskönt och kan genom etablering av exempelvis övernattningsmöjligheter, bad- och båtbyggor, kanotrastplats, grillplats, m.m. stärkas ytterligare som besöksmål, både i sig själv och som östlig angringspunkt till reservat och nationalpark. Det skulle

också kunna medföra positiva effekter för den service som finns i Torne.

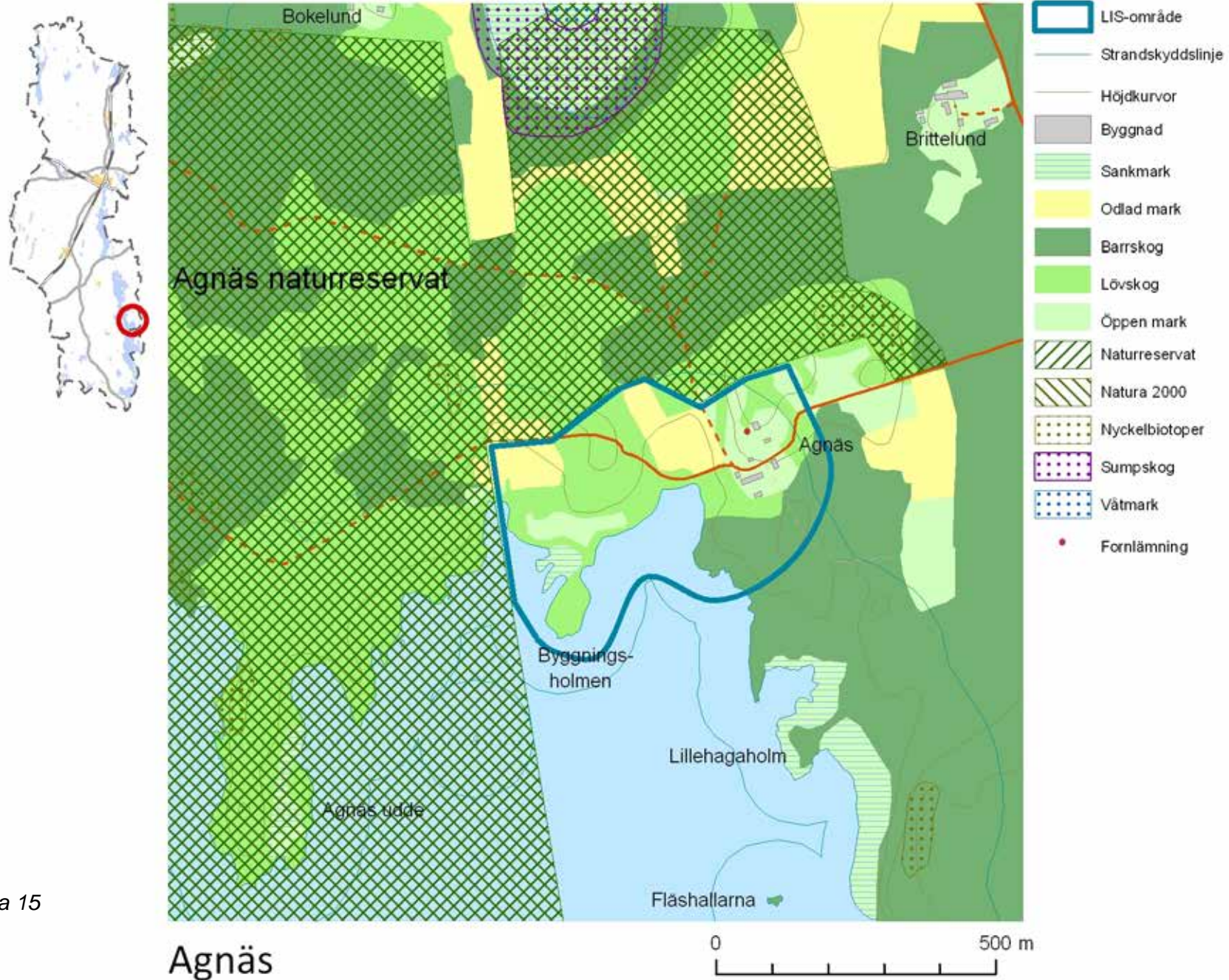
Hänsyn vid exploatering

LIS-området är utpekad i syfte att besöksnäringen i området ska kunna utvecklas. Vid framtida exploatering är det mycket viktigt att exploateringen tar stor hänsyn till naturvärdena i området, i synnerhet i anslutning till naturreservatet. Ny bebyggelse bör placeras i direkt anslutning till befintlig så att exploatering i anslutning till strandlinjen undviks.



Utblick över Åsnen

LANDSBYGDSTUTVECKLING I STRANDNÄRA LÄGE
Tematiskt tillägg till översiktsplanen



Karta 15

Agnäs

Lönashult (Övden)

Områdets förutsättningar

Sjön Övden ligger söder om Lönashults samhälle i kommunens sydligaste del. LIS-området omfattar sjöns norra sida. Den bebyggelse som finns runt sjön utgörs främst av fritidshus. Här finns också en kommunal badplats. Omgivningarna domineras av barrskog.

Närmaste serviceort är Lönashult som ligger 4 km från LIS-området. Från Lönashult finns kollektivtrafikförbindelse mot Vislanda och Alvesta. Länsväg 126 nås från LIS-området via ett antal mindre vägar.

Väster om LIS-området finns ett område med sumpskog samt en forn lämning i form av ett vägmärke. I övrigt finns inga utpekade natur- eller kulturvärden i anslutning till området.

Fastigheterna i området har idag enskilda avloppsanläggningar.

Såväl den ekologiska som den kemiska statusen för Övden är klassad som god.

Det har tidigare funnits intresse från privata aktörer att exploatera området med ny bostadsbebyggelse, främst i form av fritidshus. Kommunens ställde sig i det skedet positiv till planerna.

Utvecklingsmöjligheter

Området erbjuder en vacker, typisk småländsk naturmiljö med fina utblickar över sjön. Det bedöms ha potential att på sikt utvecklas till en attraktiv boendemiljö. En etablering av ytterligare permanent- eller fritidsbostäder skulle bidra till ett stärkt underlag för serviceutbudet i Lönashult samt den kollektivtrafikförbindelse som finns. Även en vidareutveckling av badplatsen i området kan vara stimulerande för bygden.

Hänsyn vid exploatering

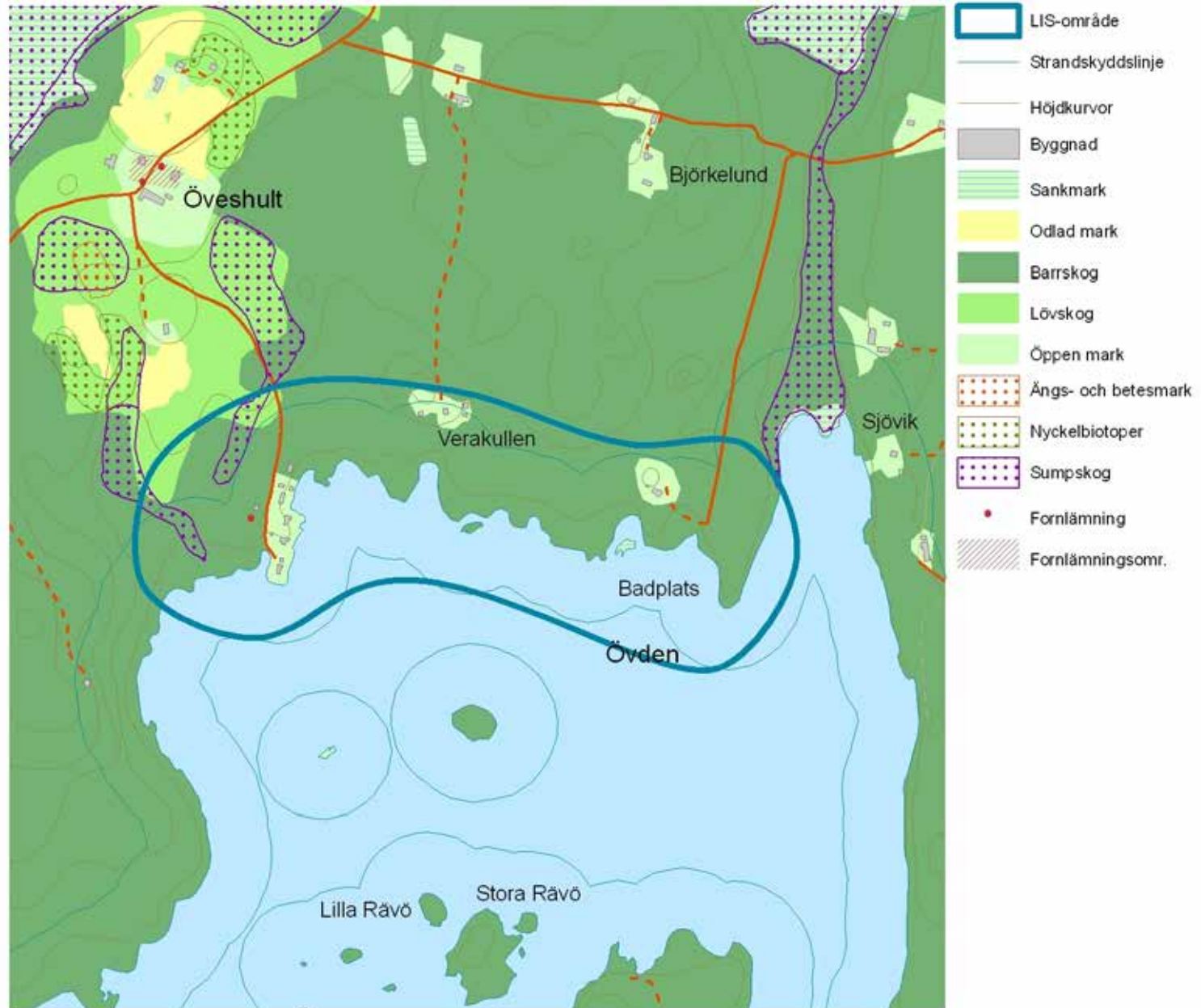
Vid en fortsatt utveckling av området är det viktigt att det säkerställs att vattenkvaliteten i Övden inte försämras utan fortsatt uppnår god status.



Utblick över Övden

LANDSBYGDSTUTVECKLING I STRANDNÄRA LÄGE

Tematiskt tillägg till översiktsplanen



Karta 16

Lönashult



Hulevik (Åsnen)

Områdets förutsättningar

LIS-området omfattar Hulevik som är en mindre tätort i kommunens sydligaste del. Orten ligger naturskönt utmed Åsnens västra strand och är omgiven av barrskog.

Närmaste serviceort är Lönashult som ligger 8 km från Hulevik. Från Lönashult finns kollektivtrafikförbindelse mot Vislanda och Alvesta. Länsväg 126 nås via en mindre landsväg.

Hulevik spelar en viktig roll som baspunkt för friluftslivet i området. Här finns bl.a. en båthamn med iläggningsplats, kanotrastplats och badplats. Orten fungerar också som en av flera anöringsplatser för dem som kommer för att ta del av Åsnenområdets värden.

Sjön Åsnens strandskydd är utökat till 200 meter. Hela Åsnenområdet är klassat som riksintresseområde för naturvärden samt även utpekat som klass 1 i länets naturvårdsprogram. Därutöver är Åsnenområdet utpekat som riksintresse för friluftslivet. Strax norr om Hulevik ligger ett område med bokskog som är utpekat naturvärdesobjekt.

Hulevik har kommunalt vatten och avlopp och eget reningsverk.

Åsnen har en god kemisk status, medan den ekologiska statusen är klassad som måttlig på grund av för höga halter av näringsämnen.

Området är aktuellt för ny bebyggelse genom privata initiativ till avstyckning av tomter. Kommunen har ställt sig positiv till att påbörja en planprocess och utreda förutsättningarna.

Utvecklingsmöjligheter

En utveckling av Hulevik med nya lägen för bostäder skulle bidra till att upprätthålla och på sikt förstärka underlaget för den service som finns i Lönashult, främst dagligvaruhandeln samt skola och

förskola. Detsamma gäller även den kollektivtrafikförbindelse som finns idag.

Möjligheten att etablera nya anläggningar med koppling till friluftsliv och rekreation skulle gynna allmänhetens möjlighet att ta del av de upplevelsevärden som Åsnenområdet erbjuder. Det skulle stärka Huleviks roll som baspunkt för turismen och friluftslivet och dess roll som anöringspunkt till den kommande nationalparken.

Hänsyn vid exploatering

Ny bebyggelse bör etableras väster om f.d. banvallen. Öster om denna bör endast exploatering med koppling till friluftsliv och rekreation tillåtas.

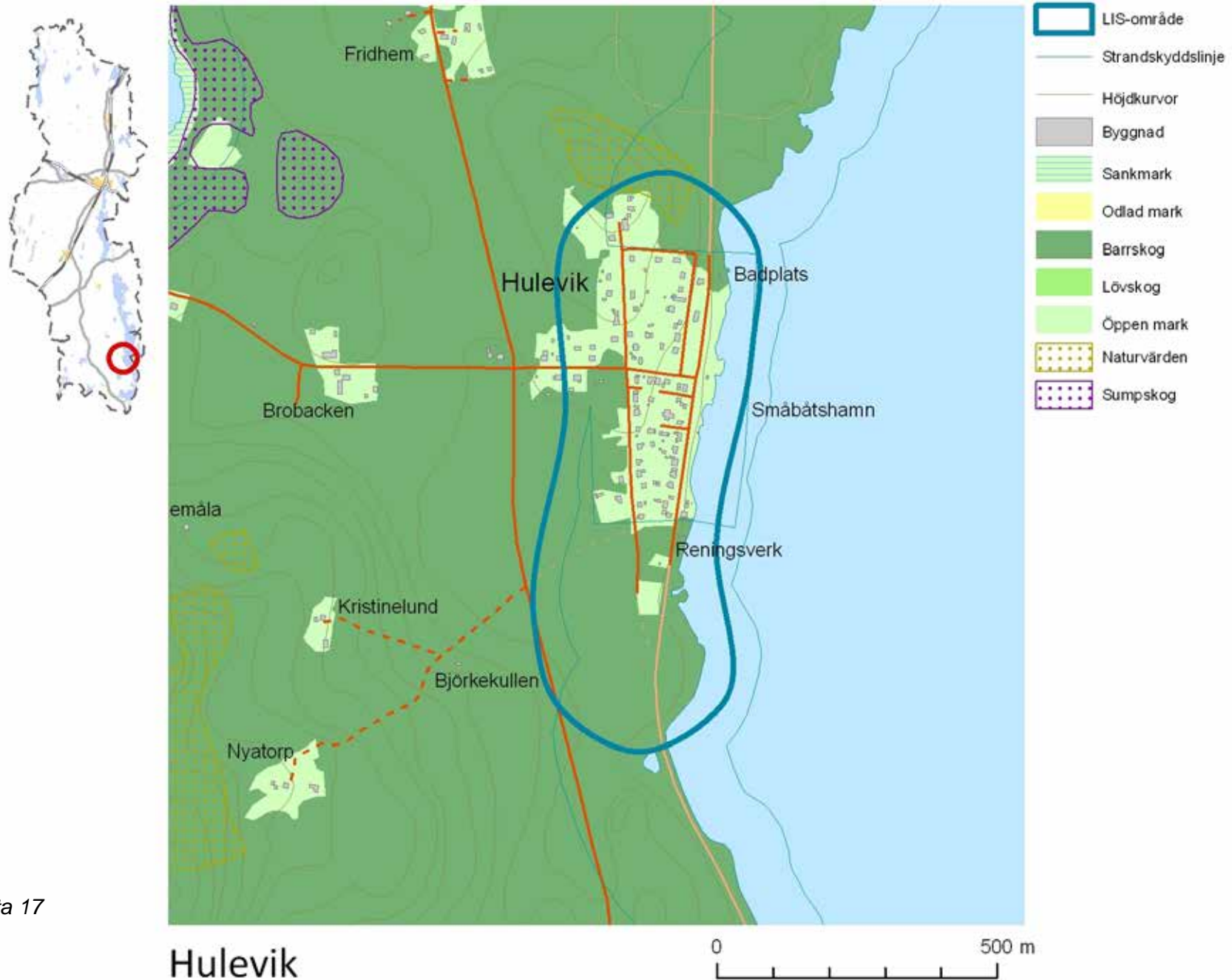
Ny bebyggelse söder om samhället förutsätter att det finns ett tillräckligt skyddsavstånd till reningsverket, eller att detta flyttas så att marken frigörs för andra ändamål.



Hulevik från luften

LANDSBYGDSUTVECKLING I STRANDNÄRA LÄGE

Tematiskt tillägg till översiktsplanen



Karta 17

Hulevik

Ulvö (Åsnen)

Områdets förutsättningar

Ulvö är en mindre tätort i kommunens sydligaste del som består av spridd bostadsbebyggelse och är omgiven av barrskog.

Närmaste serviceort är Lönashult som ligger 12 km från Ulvö. Från Lönashult finns kollektivtrafikförbindelse mot Vislanda och Alvesta. Länsväg 126 nås via en mindre landsväg.

Ulvö spelar en viktig roll som baspunkt för friluftslivet i området. Här finns bl.a. en båthamn med iläggingsplats, kanotrastplats och badplats. Orten fungerar också som en av flera angoringsplatser för dem som kommer för att ta del av Åsnenområdets värden.

Sjön Åsnens strandskydd är utökat till 200 meter. Hela Åsnenområdet är klassat som riksintresseområde för naturvärden samt även utpekad som klass 1 i länets naturvårdsprogram. Därutöver är Åsnenområdet utpekad som riksintresse för friluftslivet. Inne i Ulvö ligger ett mindre fornlämningsområde. Söder om Ulvön ligger ett större sumpskogsområde som också finns med i våtmarksinventeringen.

Fastigheterna i Ulvö har idag enskilda avloppsanläggningar.

Åsnen har en god kemisk status, medan den ekologiska statusen är klassad som måttlig på grund av för höga halter av näringsämnen.

I översiktsplanen anges att kommunen är positiv till kompletterande bebyggelse i Ulvö.

Utvecklingsmöjligheter

Ulvös potential ligger till stor del i dess roll som baspunkt för friluftslivet i området och som angoringspunkt till bl.a. naturområden och turistleder. Möjligheten att etablera nya anläggningar med koppling till friluftsliv och rekreation skulle gynna allmänhetens möjlighet att ta del av de upplevelsevärden som Åsnenområdet

erbjuder. Det skulle stärka Ulvös roll för turismen och friluftslivet och dess roll som angoringspunkt till den kommande nationalparken.

Ulvö har också miljöer som skulle kunna vara attraktiva för ny permanent- eller fritidshusbebyggelse. Det skulle i sådana fall bidra till ett stärkt serviceunderlag för Lönashult.

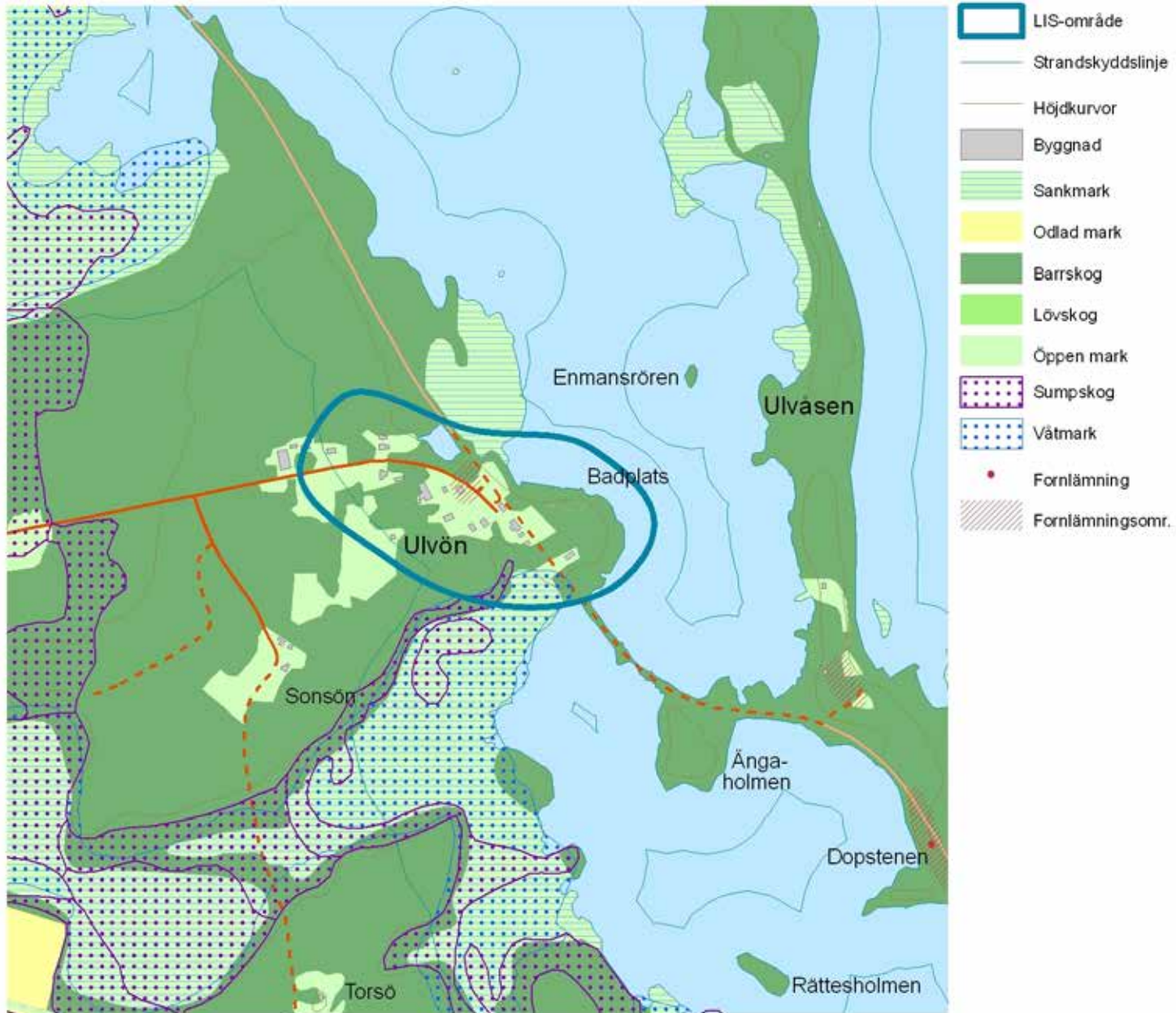
Hänsyn vid exploatering

I Ulvö bör etablering av ny bebyggelse och anläggningar ske med stor hänsyn till ortens karaktär och de naturvärden som finns. Den del av LIS-området som är beläget öster om f.d. banvallen är endast lämplig för etablering av anläggningar med koppling till friluftsliv och rekreation.



F.d. banvallen vid Ulvö

LANDSBYGDSUTVECKLING I STRANDNÄRA LÄGE
 Tematiskt tillägg till översiktsplanen



Karta 18

Ulvö

0 500 m

Horgenäs (Horgenäs gyl/Åsnen)

Områdets förutsättningar

Horgenäs är en halvö i Åsnen i kommunens sydligaste del, nära gränsen till Tingsryds kommun. Området har en mycket speciell landskapsbild med flacka, betade ängar och mycket sten. Vegetationen domineras av granskog. Enstaka äldre bebyggelse finns i området.

Närmaste serviceort är Lönashult som ligger cirka 15 km från Horgenäs. På ungefär samma avstånd finns Ryd i Tingsryds kommun. Kollektivtrafikförbindelse mot bl.a. Alvesta och Vislanda finns från Lönashult. Horgenäs är anslutet till länsväg 126 via ett mindre vägnät.

Sjön Åsnens strandskydd är utökat till 200 meter. Hela Åsnenområdet är klassat som riksintresseområde för naturvärden samt även utpekad som klass 1 i länets naturvårdsprogram. Åsnenområdet är också utpekad som riksintresse för friluftslivet. Delar av det föreslagna LIS-området utgörs av sumpskog som även är våtmarksinventerad. En fördjupad inventering av naturvärdena i området har genomförts för att utreda vilken exploatering området tål. Enligt denna har området generellt sett små biologiska värden, även i de strandnära delarna. Enstaka zoner bedöms dock som värdefulla.

Den bebyggelse som idag finns i området har egna anläggningar för vatten och avlopp. I samband med pågående detaljplanarbete har en VA-lösning för eventuell kommande bebyggelse redovisats.

Åsnen har en god kemisk status, medan den ekologiska statusen är klassad som måttlig på grund av för höga halter av näringsämnen. Horgenäs gyl har inte fått någon statusklassning i och med att den är av så liten storlek. Det är ändå viktigt att vattenkvaliteten uppmärksammas även här i samband med eventuell exploatering.

En planprocess har påbörjats för att utreda förutsättningarna för ny bostadsbebyggelse i området. Initiativet har kommit från en

privat aktör och kommunen har ställt sig positiv till en utveckling av området.

Utvecklingsmöjligheter

Naturmiljön runt Horgenäs har en mycket speciell karaktär och i området norr om Horgenäs Gyl finns potential att skapa boendemiljöer av hög kvalitet. Avståndet till serviceort är relativt stort men en exploatering av bostäder enligt de planer som har presenterats skulle tveklöst bidra till ett upprätthållet serviceunderlag och därmed vara utvecklande för landsbygden.

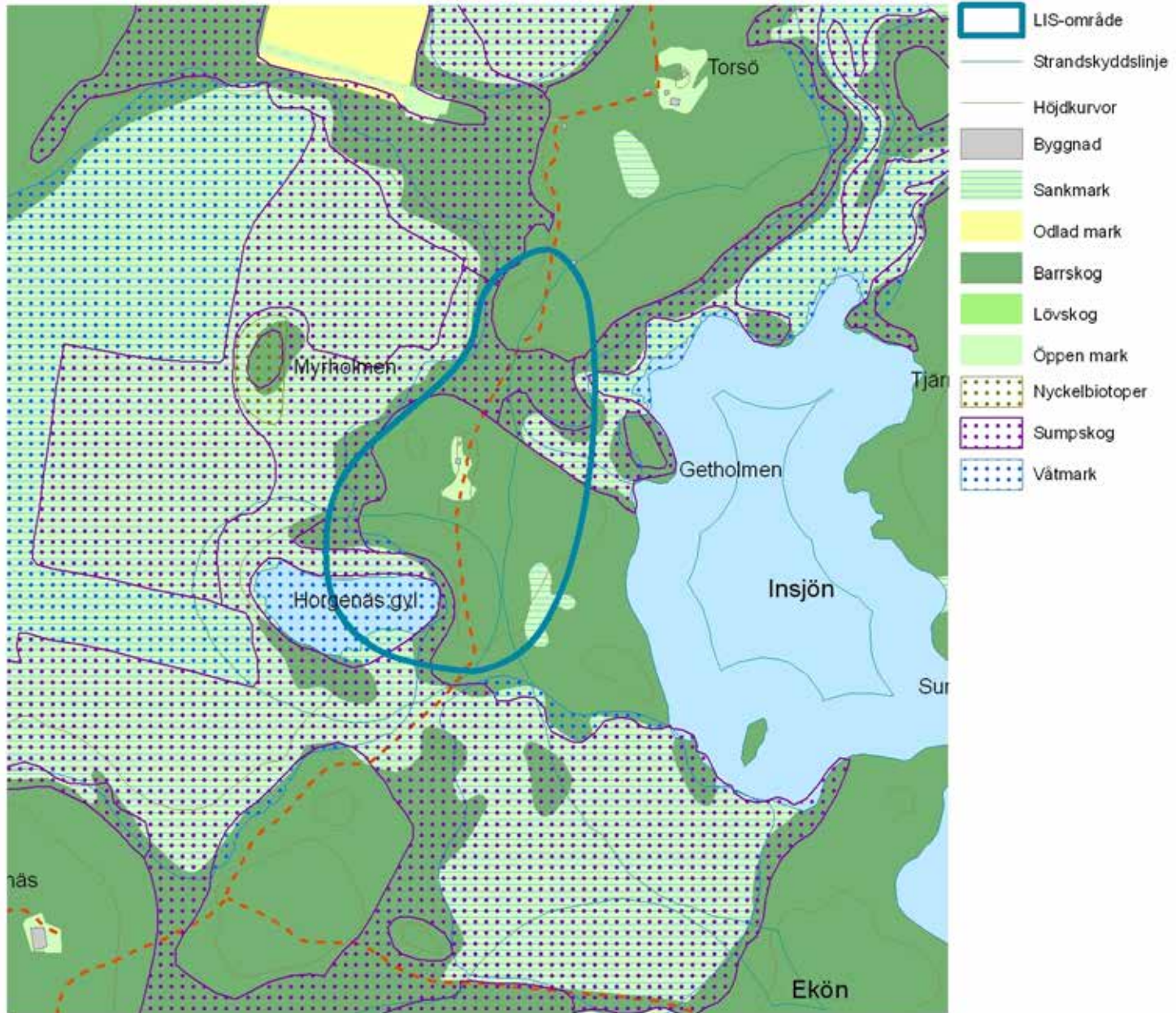
Hänsyn vid exploatering

Exploatering av området ska ske med stor hänsyn till omgivningen och de naturvärden som finns. Den naturvärdesinventering som har gjorts ska ligga till grund för framtida bedömning av möjlig exploatering i området.

LIS-området omfattar inte zonen närmast Åsnens strand. Denna zon bör lämnas oexploaterad för att området sett från Åsnen ska ha kvar sin karaktär av orördhet. LIS-områdets tyngdpunkt ligger istället mot Horgenäs Gyl.

I det skede en exploatering blir aktuell i området måste en bedömning göras av om den är av sådan typ och omfattning att det faller inom ramen för LIS. I direkt anslutning till LIS-området kommer troligen åtgärder i vägnätet att bli nödvändiga för att detta ska ha tillräckligt hög standard.

LANDSBYGDSUTVECKLING I STRANDNÄRA LÄGE
Tematiskt tillägg till översiktsplanen



Karta 19

Horgenäs

0 500 m

LIS utanför utpekade områden

I Alvesta kommuns översiktsplan anges en strategisk inriktning för samhällsplaneringen i Alvesta kommun. Denna säger bl.a. att...

- ¼ det ska eftersträvas att de mindre tätorternas roll som service- och stödpunkter för sitt omland bibehålls.
- ¼ kommunen ska främja bosättning och byggande på landsbygden och stödja landsbygdens möjligheter att utvecklas.

En översiktsplan har inte den detaljeringsgraden att den alltid kan vara ett uttömmande underlag för beslut gällande lokalisering av bebyggelse eller anläggningar och den är heller inte juridiskt bindande. Åtgärder i strandnära läge som har koppling till dessa mål ska därför kunna prövas som LIS även om det inte är inom ett utpekad LIS-område. En bedömning av om LIS kan användas som särskilt skäl för upphävande eller dispens måste då göras i det enskilda fallet. Utgångspunkten är då att samma kriterier ska gälla som för de utpekade LIS-områdena, d.v.s. åtgärden ska vara förenlig med

- 1) Strandskyddets syften.
- 2) Lagstiftningens urvalskriterier.
- 3) Kommunens riktlinjer som i denna plan anges i kapitlet Planeringsförutsättningar.

I de fall det krävs ett fördjupat underlagsmaterial för att en åtgärd ska kunna bedömas på ett bra sätt ska det materialet i normalfallet tas fram av den sökande.

I Åsnenområdet och i anslutning till Alvesta tätort bör LIS utanför utpekade områden tillämpas mycket restriktivt.

Sjöar med särskilda riktlinjer enligt översiktsplanen

I sjöar och vattensystem finns ofta många intressen som ska samsas. I ÖP 2008 anges på s. 47- 48 riktlinjer för sjöar som har särskilda och motstående intressen. Vid bedömningen av strand-

skyddsfrågor vid de angivna sjöarna ska dessa särskilda intressen beaktas.

De särskilda intressena är varierande för de olika sjöarna men omfattar bland annat natur, fiske, rekreation, forskningsändamål och bad. De aktuella sjöarna och vattendragen är Rymmen, Stråken, Fiolen, Furen, Mohedaån – Dansjön – Mohedaån, Spånen, Salen, Hönetorpsån med Kojtasjön och Mellansjön, Helige å och Åsnen, Tjurken och Femlingen. För övriga sjöar och vattendrag bedöms förhållandena vara sådana att risken för konflikter mellan olika intressen är små.

Mellankommunala frågor

Genom en kontinuerlig dialog ska en samordning ske mellan kommunerna när det gäller frågor om strandskyddet nära kommungränserna.

Åsnenområdet är ett mellankommunalt intresse när det gäller natur, friluftsliv och turism. Alvesta, Växjö och Tingsryd driver ett gemensamt utvecklingsprojekt i Åsnenområdet. Med hänvisning till riksintressen i området skall turismen och friluftslivets intressen särskilt beaktas vid bedömningen av tillåtligheten av exploateringar inom området. Länsstyrelsens planeringsunderlag för Åsnenområdet har varit vägledande för LIS-planeringen i området. Tingsryds kommun har i sin strandskyddsplanering också utgått från detta underlag. Växjö kommun har påbörjat ett tillägg till översiktsplanen men ännu inte pekat ut några LIS-områden.

Kommunens handläggning

Denna strandskyddsplan utgör ett tematiskt tillägg till översiktsplanen (ÖP 2008). Strandskyddsplanen ska vara vägledande vid prövning av dispenser från och upphävanden av strandskyddet.

I strandskyddsplanen redovisas lämpliga områden för landsbygdsutveckling i strandnära läge. Inom dessa områden får man som särskilt skäl också beakta om byggnaden, verksamheten,

anläggningen eller åtgärden bidrar till utvecklingen av landsbygden.

Den första grundförutsättningen för att dispens eller upphävande av strandskyddet ska kunna ges är att ett särskilt skäl måste uppfyllas (Miljöbalken 7 kap. § 18c och 18d). Om det finns särskilda skäl går man vidare i handläggningen.

Den andra grundförutsättningen för dispens eller upphävande är att åtgärden/byggnationen måste vara förenlig med strandskyddets långsiktiga syften. Detta innebär att livsvillkoren för växt- och djurlivet inte får förändras väsentligt och allmänhetens tillgång till strandområden får inte försämrats. Den sökande måste även kunna visa att en tillräcklig fri passage är säkerställd för allmänheten och för att bevara goda livsvillkor för växt- och djurlivet.

Om de biologiska värdena eller allmänhets tillgång till strandområden påverkas på ett oacceptabelt sätt kan dispens inte ges, även om särskilt skäl finns.

Vid åtgärder och byggnationer inom strandskyddat område krävs vanligen ett gediget underlagsmaterial för att kunna bedöma påverkan på växt- och djurlivet samt allmänhetens tillgänglighet.

Detaljplaner och områdesbestämmelser

Vid planering av områden i redan detaljplanelagd miljö då strandskyddet återinträder skall alltid noga övervägas den fria passagens utformning och hur stor del av strandskyddet som behöver upphävas. Inriktningen bör vara att strandskyddet så långt möjligt blir kvar i den fria passagen och att strandzonen kan förbli opåverkad. De lokala förutsättningarna, topografin och platsens karaktär är alltid vägledande. I park- och naturområden med tätort-sanknutna verksamheter såsom parkmöblering, stolpar, tillgänglighetsanpassning m.m. bör det vara rimligt att strandskyddet upphävs. I de fall befintlig bebyggelse hindrar fri passage är det rimligt att promenadväg anläggs inom annan del av strandområdet. En viktig del i planläggningen är att koppla samman fri passage med andra stråk, gång- och cykelvägar eller stigar.

Översyn av strandskyddet

Bakgrund

Inom Alvesta kommun har sex sjöar – Fiolen, Stråken, Furen, Spånen, Salen och Åsnen – ett generellt utvidgat skydd på land till 200 meter. Under 2010-2014 ska det utvidgade strandskyddet ses över. Avsikten med översynen är att det ska finnas ett tydligt och långsiktigt behov av det utvidgade skyddet. Det är länsstyrelserna som ansvarar för översynen, som ska genomföras i samarbete med kommunerna. Översynen kan innebära att

- det utvidgade området fortsätter vara utvidgat (som idag),
- det utvidgade området minskar eller ökar,
- det utvidgade området tas bort (och får generellt strandskydd på 100 meter).

Efter den 31 december 2014 gäller utvidgat strandskyddsområde endast om utvidgningen har beslutats med stöd av den nya bestämelsen.

Områden som idag bara har *generellt strandskydd* kan få utvidgat strandskydd enligt lagstiftningen när som helst. Utvidgning får ske om det behövs för att säkerställa något av strandskyddets syften. Länsstyrelsen kan besluta om utvidgning till högst 300 meter.

Stöd för utpekande av områden i vårt län kan vara:

1. Områden som omfattas av annat områdesskydd, t.ex. naturreservat, och Natura 2000 områden, som inte innebär samma skydd för strandområden som bestämmelserna om strandskydd.
2. Riksintresseområden enl. 3 kap. 6 § andra stycket och 4 kap. 2-8 §§ som är relevanta för strandskyddet.
3. Välbesökta friluftsområden eller områden som har tydlig potential att bli det och som riskerar att gå förlorade utan ett nybyggnadsförbud.
4. Tätortsnära strövområden.

5. Ekologiskt känsliga områden som inte omfattas av annat områdesskydd.

Riktlinjer i Översiktsplanen från 2008

I kommunens översiktsplan anges följande övergripande riktlinjer som ska användas både vid dispens från strandskyddslagen och vid upphävande av strandskyddet i områdesbestämmelser eller detaljplan.

- *Tillgänglighet, rekreativvärden och värnande om värdefulla biologiska miljöer ska alltid gälla.*
- *Strandskyddets omfattning ska kunna modifieras, ökas eller minskas, där det finns motiv för detta. Landskapets naturliga gränser ska i möjligaste mån följas. Platsens biologiska värde och landskapets topografi är avgörande för skyddets användning. Vid nybildning av fastigheter eller förändring av tomtplats för enbart bostadsändamål bör den hävdade tomtmarken omfatta högst 2 000 kvm.*
- *Starka allmänna intressen ska kunna ligga till grund för att pröva upphävande av strandskyddet.*
- *Strandskyddet ska bibehållas för alla öar.*
- *Ett upphävande av strandskyddet får inte medföra en privatisering av stranden.*

Vidare sägs, att djupare studier, utredningar, inventeringar och konsekvensanalyser för dispenser från strandskyddet bör utgå från platsens förutsättningar vad gäller topografi och biologiskt värde. Allmänhetens behov av tillgänglighet till stränderna och det biologiska värdet bör ha företräde. Det för med sig att strandskyddets bredd kan se olika ut beroende på dess innehåll och utformning, men strandskyddet kan aldrig utsläckas helt.

Överväganden vid översynen

Vid översyn av strandskyddet bör det finnas starka skäl för ett utvidgat strandskydd utöver det generella på 100 meter. Strand-

områdets innehåll och beskaffenhet utgör grund för hur bred den fredade strandzonen bör vara. Landskapets och bebyggelsens karaktär blir vägledande för bedömning.

I de fall ett utvidgat strandskydd förefaller rimligt för en viss sjö eller vattendrag skall skyddet i första hand vara geografiskt flexibelt längs strandkanten. Skyddets omfattning ska vid översynen kunna modifieras, ökas eller minskas, där det finns motiv för detta. Landskapets naturliga gränser ska i möjligaste mån följas. Platsens biologiska värde, tillgänglighet och landskapets topografi är avgörande för bedömning av skyddet.

KÄLLOR OCH REFERENSER

Översiktsplan för Alvesta kommun, Antagen av kommunfullmäktige 2008-10-28 § 90

Asnen i översiktsplanen, Länsstyrelsen i Kronobergs län 2004

Naturvårdsverket och Boverkets handbok 2009:4, Strandskydd – en vägledning för planering och prövning.

Artdatabanken

Övergripande VA-utredning för Alvesta kommun, 2011

Kronobergs län och klimatförändringarna 1.0, Länsstyrelsen i Kronobergs län 2011

MILJÖBEDÖMNING MED MILJÖ-KONSEKVENSBESKRIVNING

När kommunen tar fram en ny plan ska en miljöbedömning av planen alltid göras. Syftet med miljöbedömningen är att integrera miljöaspekter i planen så att en hållbar utveckling främjas.

Inom ramen för miljöbedömningen ska kommunen även upprätta en miljökonsekvensbeskrivning, där den betydande miljöpåverkan som planens genomförande kan antas medföra identifieras, beskrivs och bedöms.

Enligt MKB-förordningen antas ett tillägg till översiktsplanen normalt medföra en betydande miljöpåverkan då planen i sin karaktär vanligtvis medför större förändringar av miljön. Kommunen bedömer att detta tematiska tillägg medför betydande miljöpåverkan och därmed upprättas denna miljökonsekvensbeskrivning.

Avgränsning

Då planen är av översiktlig karaktär kommer även miljökonsekvensbeskrivningen att fokusera på de övergripande frågorna. Denna MKB beskriver därför inte miljöeffekterna specifikt för varje utpekade LIS-område. Detta kommer istället att utredas närmare i samband med detaljplaneläggning eller lokaliseringsprövning.

Konsekvensbedömningarna av detta tematiska tillägg grundar sig på antagandet att samtliga utpekade LIS-områden exploateras.

Sammanfattning av strandskyddsplanen

Landskapet i Alvesta kommun präglas av mycket skog och många sjöar och vattendrag. De utgör ett viktigt inslag i landskapsbilden och de har stor betydelse för turism, rekreation och friluftsliv. Samtidigt är strandnära miljöer ofta attraktiva lägen för boende.

För att möjliggöra ett differentierat strandskydd ska kommunen i sin översiktsplan peka ut lämpliga LIS-områden. Inom ett sådant utpekade område kan detta utgöra ett särskilt skäl för att dispens från strandskyddet ska kunna ges eller att strandskyddet ska kunna upphävas.

Syftet med tillägget är att utreda förutsättningarna för landsbygdsutveckling i strandnära läge (LIS) i Alvesta kommun. Syftet är också att planen ska utgöra underlag och vägledning för framtida hantering av strandskyddsärenden.

Strandskyddsplanen är ett tematiskt tillägg till översiktsplanen. Planen omfattar hela kommunen och pekar ut ett antal områden för landsbygdsutveckling i strandnära lägen. Planen ger också vägledning för lokaliseringar utanför utpekade LIS-områden.

Beskrivning av alternativen

Nollalternativ

Nollalternativet ska spegla en trolig utveckling om planen inte antas. Ett nollalternativ innebär att det inte kommer att vara möjligt att tillämpa de nya reglerna om landsbygdsutveckling i strandnära områden. Dispens kan fortfarande lämnas enligt de sex övriga särskilda skälen.

Kommunen kan då inte ta ett helhetsgrepp och planera för att gynna landsbygdsutvecklingen på lång sikt. Detta kan bidra till en minskad befolkning på landsbygden, minskat underlag för serviceorterna och svårighet att utveckla näringslivet, främst besöksnäringen.

Det finns även en risk för att det blir en olämplig lokalisering av ny bebyggelse samt verksamheter, istället för att bebyggelsen anpassas på ett bra sätt till lokala förhållanden och värden. Detta kan leda till negativa konsekvenser för både landskapet och naturmiljön, speciellt för områden med värdefulla miljöer som inte är skyddade genom lagstiftningen.

Huvudalternativ: utbyggnad enligt strandskyddsplanen

Huvudalternativet innebär att strandskyddsdispens kan sökas inom de utpekade LIS-områdena med särskilt skäl att de långsiktigt främjar utvecklingen på landsbygden. Det innebär också att kriterier är satta för vad som är landsbygdsutveckling och om dessa kriterier är uppfyllda kan dispens med särskilt skäl om landsbygdsutveckling även sökas utanför de utpekade områdena.

Miljökonsekvenser - bedömning av utbyggnadsalternativet**Naturvärden, flora och fauna**

De utpekade LIS-områdena berör inga naturreservat eller Natura 2000-områden eller områden som har våtmarksinventerats.

Flera av de utpekade områdena ligger inom Naturvårdsprogrammet klass 1,2 eller 3.

Hela Åsnen är klassat som riksintresse för naturvård, vilket innebär att LIS-områdena Torne/Silkesnäs, Agnäs, Hulevik, Ulvö och Horgenäs samtliga ligger i direkt anslutning till detta riksintresse.

Inom flera av de utpekade områdena finns områden med utpekat höga naturvärden, nyckelbiotoper samt områden som finns med i ängs- och betesmarksinventeringen. Inom de enskilda områdena kan det även finnas miljöer som är biotopskyddade.

Vid flera LIS-områden har det även noterats rödlistade arter i eller i anslutning till det utpekade området. Att en art är rödlistad innebär att den riskerar att försvinna från Sverige. Rödlistan tar upp både växter och djur. Vid flertalet av de utpekade områdena har dock endast ett fåtal rödlistade arter noterats.

Vid exploatering av ett område ska förekomsten av rödlistade arter undersökas. Förekomsten av rödlistade arter behöver inte utgöra ett hinder för exploateringen om den görs varsamt och tar hänsyn till de skyddsvärda arterna och deras behov av livsmiljöer.

Framtagandet av denna plan ska bidra till en långsiktigt hållbar utveckling av landsbygden. Inga sjöar ska kringbyggas. Exploateringen ska ske utifrån en avvägning mellan allmänna och enskilda intressen. Den slutliga påverkan som bebyggelsen har på naturvärdena beror till största delen på detaljutformningen av de olika områdena. Det finns en risk att naturvärdena påverkas negativt då strandnära områden exploateras. Genom att ta hänsyn till de lokala naturvärdena vid planeringen av ny bebyggelse kan dock naturvärdena skyddas så att påverkan minimeras.

I samband med att en enskild person eller företag söker strandskyddsdispens inom något av de utpekade områdena ska en uppdatering av tidigare inventeringar göras för att undersöka förekomsten av växt- och djurliv som bör värnas i området.

Kulturmiljövård

Riksintresse för kulturmiljövården finns vid norra delen av LIS-området Sjöanäs/Sjöudden,

Inom flera av de utpekade LIS-områdena finns kulturvärden i form av fossil åkermark, by- och gårdstomter samt fornlämningar.

Det kan finnas en risk att oupptäckta och ej skyddade fornlämningar påverkas negativt vid bebyggelse. Ny bebyggelse anpassas till vissa områden och i anslutning till befintlig bebyggelse och där så krävs genomförs bedömning och mer grundliga utredningar innan exploatering.

Bebyggelse i anslutning till höga kulturvärden kan även vara positivt för bevarandet, synliggörandet och skötseln. Med ökad bebyggelse i närheten ökar intresset att skydda, bevara och sköta kulturvärdena. Det kan även skapa nytt intresse för fortsatt beteshävd av landskapet.

Friluftsliv, turism och rekreation

Åsnen med omnejd är klassat som riksintresse för friluftslivet, vilket innebär att LIS-områdena Torne/Silkesnäs, Agnäs, Hulevik, Ulvö och Horgenäs samtliga ligger inom detta riksintresse.

Friluftslivet och landsbygdsutveckling kan ofta samverka. Inom flera av LIS-områdena kan både friluftslivet och bebyggelsen tillåtas att utvecklas. Planeringen av LIS-områden bör även göras så att tillgängligheten för allmänheten ökar genom t.ex. naturliga promenadvägar utmed stranden och gemensamma bryggor. En fri passage som är anpassad till topografi och andra lokala förutsättningar ska alltid finnas.

Landskapsbild

Då bebyggelse tillåts nära stränderna kommer detta att påverka landskapsbilden. Påverkan kommer att bli mest påtaglig utifrån sjön. Bebyggelsen kommer dock att ske i anslutning till redan befintlig bebyggelse vilket kommer att göra påverkan mindre.

Det är viktigt att se till att ny bebyggelse anpassas till den befintliga.

Hälsa och säkerhet

Att skapa attraktiva områden för bebyggelse och olika verksamheter ger förutsättningar för ökade befolkning på landsbygden och i kommunen som helhet. Genom att styra landsbygdsutvecklingen till redan exploaterade områden kan den nya bebyggelsen utnyttja den redan befintliga infrastrukturen, servicen och kollektivtrafiken. Detta skapar då förutsättningar för bibehållen eller utökad service och kollektivtrafik. Ökad kollektivtrafik kan på sikt ge färre bilresor vilket påverkar klimatet positivt.

Att lokalisera ny bebyggelse till redan befintlig innebär även att förutsättningarna ökar för att skapa gemensamma VA-lösningar och energianvändning, vilket leder till minskad klimatpåverkan.

En utbyggnad av strandnära områden kan minska allmänhetens tillträde till strandområdena. Genom att vid detaljplaneringen skapa utrymme för fria passager utmed strandkanten kan tillgängligheten för allmänheten säkerställas. I vissa fall kan en exploatering av ett område öka allmänhetens tillträde till strandområdet genom t.ex. en strandpromenad anläggs i området.

Översvämningsriskerna är viktiga att beakta vid varje enskild exploatering. De översvämningskarteringar som idag finns kan användas som underlagsmaterial. Den kartläggning som gjorts utmed Mörrumsåns avrinningsområde visar på att det i vissa av LIS-områdena, främst Kloster och Horgenäs, är viktigt att ta hänsyn översvämningsrisken vid en eventuell etablering.

Det är även viktigt att skydda de fördröjningsytor, som våtmarker och kärr, som finns i naturen. Dessa områden är viktiga vattenmagasin vid översvämningar.

Miljö kvalitetsnormer

Luft

En ökad bosättning på landsbygden innebär ökade bilresor, vilket i sin tur påverkar luftkvaliteten negativt sett avseende bakgrundsluft. På landsbygden kan dock inte den ökade trafiken väntas medföra sådana koncentrationer som finns i tätorter, eftersom koncentrationerna är beroende på mängden trafik och att luften inte kan strömma fritt utan begränsas av bebyggelse m.m. Genom att styra landsbygdsutvecklingen till redan exploaterade områden kan den nya bebyggelsen utnyttja den redan befintliga infrastrukturen och kollektivtrafiken. Detta skapar förutsättningar för samåkning och ökat resande med kollektivtrafiken vilket på sikt kan medföra minskade utsläpp från trafiken.

Vattenkvalitet

Vattenmyndigheten beslutade under 2009 om miljö kvalitetsnormer för vatten. Syftet är att alla sjöar, vattendrag och kustvatten ska uppnå god ekologisk och kemisk ytvattenstatus senast år 2015.

I Alvesta kommun finns 16 sjöar och 22 vattendragsträckor som är klassade som vattenförekomster.

Totalt berörs sex olika sjöar av LIS-områden. Några av sjöarna har fler än ett utpekade LIS-område i anslutning.

Sjöatorpasjön, Tjurken och Övden har både god ekologisk och kemisk status. Furen har måttlig ekologisk status p.g.a. näringsämnen. Åsnen har måttlig ekologisk status p.g.a. näringsämnen, sjön har även problem med försurning. Salen har otillfredställande ekologisk status p.g.a. fytoplankton och siktdjup (övergödning), sjön har även problem med miljögifter.

Ytterligare bebyggelse i direkt anslutning till sjöar som redan idag har problem med övergödning utgör en risk för ytterligare negativ påverkan. Nya utsläpp av renat avloppsvatten medverkar inte till en förbättring av statusen. Lokalisering av bebyggelsen till de utpekade LIS-områdena kan dock innebära större möjligheter att kunna lösa avloppsfrågan gemensamt, i vissa fall finns även möjligheten till en utbyggnad av det kommunala VA-nätet. Detta innebär att gamla enskilda avloppslösningar kan ersättas med betydligt bättre lösningar, vilket kan ge en positiv effekt på utsläppen av näringsämnen trots att bebyggelsen ökar.

Sociala och ekonomiska konsekvenser

Utökad bosättning och nya verksamheter på landsbygden bidrar till att bevara och stärka underlaget för handel och service på landsbygden, i synnerhet om det är relativt nära till dessa funktioner. Genom att styra ny bebyggelse till redan exploaterade områden kan den nya bebyggelsen utnyttja den redan befintliga infrastrukturen, servicen och kollektivtrafiken.

Miljömålen

Riksdagen har beslutat om 16 nationella miljö kvalitetsmål, för att främja en hållbar utveckling och säkerställa en hälsosam och god miljö för nuvarande och kommande generationer.

De 16 miljömålen är:

1. Begränsad klimatpåverkan
2. Frisk luft
3. Bara naturlig försurning
4. Giffri miljö
5. Skyddande ozonskikt
6. Säker strålmiljö
7. Ingen övergödning
8. Levande sjöar och vattendrag
9. Grundvatten av god kvalitet
10. Hav i balans samt levande kust och skärgård
11. Myllrande våtmarker
12. Levande skogar
13. Ett rikt odlingslandskap
14. Storslagen fjällmiljö
15. God bebyggd miljö
16. Ett rikt växt- och djurliv

De miljö kvalitetsmål som bedömts beröra strandskyddsplanen är följande:

Begränsad klimatpåverkan, frisk luft och bara naturlig försurning

Bebyggelse bidrar till ökad energianvändning oavsett var den sker. Bebyggelse på landsbygden förutsätter oftast transporter

med bil, vilket innebär negativ påverkan på luftkvaliteten. Samtidigt kan en utveckling av landsbygden göra att underlaget för kollektivtrafiken förbättras vilket på längre sikt kan innebära minskade utsläpp från trafiken.

Flera av sjöarna är idag beroende av kalkning för att nå miljökvalitetsnormen. Att fler människor bor i anslutning till sjön och använder den för rekreation kan stärka argumenten för fortsatt kalkningsverksamhet.

Ingen övergödning, grundvatten av god kvalitet

Flera av de utpekade sjöarna har idag sänkt statusklassning på grund av övergödning. En utbyggnad på landsbygden kan ge större möjligheter att lösa avloppsfrågan gemensamt. Möjligheten att kunna dra ut kommunalt VA ökar även då fler bosätter sig i ett område. Detta leder till minskade utsläpp av övergödande ämnen.

Levande sjöar och vattendrag, myllrande våtmarker, ett rikt växt- och djurliv

En viss påverkan sker alltid vid utökad byggnation. Genom denna plan kan dock utbyggnaden lokaliseras till redan befintlig bebyggelse och där skapa bättre underlag för gemensamma avlopps lösningar, vilket minskar påverkan på omgivningen.

Genom denna plan anges underlag för den bedömning av värdefulla strandområden som ska göras i det enskilda fallet. Byggnationerna kan därmed lokaliseras till mindre känsliga områden och att risken för fragmentering kan behandlas.

Levande skogar

Flera av de utpekade LIS-områdena ligger i skogsmiljöer. Genom denna plan anges underlag för den bedömning av värdefulla strandområden, däribland strandskogar, som ska göras i det enskilda fallet. Byggnationerna kan därmed lokaliseras till mindre känsliga områden och att risken för fragmentering kan behandlas.

Ett rikt odlingslandskap

En utveckling av landsbygden med attraktiva boendemiljöer kan skapa större intresse för att hålla kvar det öppna odlingslandskapet. Det kan även bidra till att nya generationer vill ta över ansvaret att bruka marken i framtiden.

God bebyggd miljö

Strandskyddsplanen skapar goda förutsättningar för bosättning på landsbygden. Detta bidrar till att främja verksamheters utveckling och upprätthålla samhällsservicen. Att styra den sjönära bebyggelsen till utpekade områden ger bättre förutsättningar för kollektivtrafik och samhällsservice än ett utspritt boende.

Åtgärder för att förebygga, hindra eller motverka negativ miljöpåverkan

Stor hänsyn ska tas till de lokala natur- och kulturvärdena vid en nyetablering. I samband med att en enskild person eller företag söker strandskyddsdispens inom något av de utpekade områdena, eller annat område som prövas mot de angivna kriterierna i planen, ska en uppdatering av tidigare inventeringar göras för att undersöka förekomsten av växt- och djurliv som bör värnas i området.

Vid exploatering av ett område ska även förekomsten av rödlistade arter undersökas. Förekomsten av rödlistade arter behöver inte utgöra ett hinder för exploateringen om den görs varsamt och tar hänsyn till de skyddsvärda arterna och deras behov av livsmiljöer.

En bebyggelse i harmoni med de lokala kulturvärdena kan öka intresset för värdenas bevarande och skötsel.

Genom att lokalisera ny bebyggelse till redan befintlig bebyggelse bibehålls opåverkade strandområden dit allmänheten har tillträde. Inom de bebyggda områdena kan även åtgärder som gångvägar

utmed stranden skapas för att öka tillgängligheten för allmänheten.

Genom att styra landsbygdsutvecklingen till redan exploaterade områden kan den nya bebyggelsen utnyttja den redan befintliga infrastrukturen, servicen och kollektivtrafiken. Detta skapar då förutsättningar för bibehållen eller utökad service och kollektivtrafik.

Att lokalisera ny bebyggelse till redan befintlig innebär även att förutsättningarna ökar för att skapa gemensamma VA-lösningar och energianvändning, vilket leder till minskad klimatpåverkan.

Icke-teknisk sammanfattning av miljökonsekvensbeskrivningen

Landskapet i Alvesta kommun präglas av mycket skog och många sjöar och vattendrag. De utgör ett viktigt inslag i landskapsbilden och de har stor betydelse för turism, rekreation och friluftsliv. Samtidigt är strandnära miljöer ofta attraktiva lägen för boende.

Strandskyddsplanen utgör ett tematiskt tillägg till översiktsplanen. Hela kommunen ses på en översiktlig nivå avseende vilka områden som kan vara lämpliga för landsbygdsutveckling. I strandskyddsplanen föreslås totalt 15 LIS-områden i kommunen. Dessa områden har bedömts som lämpliga ur allmän planeringssynpunkt och anses kunna gynna en landsbygdsutveckling på lång sikt.

I miljökonsekvensbeskrivningen behandlas utbyggnadsalternativets konsekvenser avseende naturvård, flora, fauna, kulturmiljö, friluftsliv/rekreation, landskapsbild, hälsa och säkerhet, miljö kvalitetsnormer och miljömålen. Dessutom anges ekonomiska och sociala konsekvenser som kan bli följd av utbyggnadsalternativet.

De olika miljökonsekvenserna ska utredas närmare inför varje exploatering så att en långsiktigt hållbar utveckling av landsbygden främjas. Med väl genomtänkt planering och exploatering kan

utvecklingen av landsbygden ske utan för stora negativa effekter och ibland även innebära att vissa skyddsvärden gynnas.

Uppföljning

Enligt miljöbalken 6 kap 11§ ska en uppföljning göras efter planens antagande av den miljöpåverkan som planens genomförande för med sig.

En uppföljning av planen föreslås ske i kommunens årsredovisning.

Tillämpningen av det tematiska tillägget kommer att följas upp i samband med att översiktsplanen aktualitetsprövas.

Granskningsytttrande

Datum

2012-06-25

Ärendenummer

401-2287-12

ANKOM

2012 -06- 27

ALVESTA KOMMUN
Förvaltningen för Samhällsplanering

Alvesta kommun

Förvaltningen för samhällsplanering

342 80 Alvesta

*NFS 2011/131, 44***Utställning av Landsbygdsutveckling i strandnära läge (LIS) -
tematiskt tillägg till översiktsplan för Alvesta kommun**

Utställningshandlingar 2012-05-02 - - 2012-06-29

Då arbetet med översiktsplanens tillägg har påbörjats före den 2 maj 2011 handläggs ärendet enligt den tidigare gällande lagstiftningen i PBL.

Förslag till tillägg till Alvesta kommuns översiktsplan har i samband med utställning 2012-05-02- - 2012-06-29 inkommit till Länsstyrelsen i enlighet med vad som anges i 4 kap 7 § Plan- och bygglagen (PBL). Länsstyrelsen skall under utställningstiden avge ett granskningsytttrande i enlighet med 4 kap 9 § PBL. Yttrandet skall biläggas övriga planhandlingar och utgöra en del av planen.

Av yttrandet skall framgå om;

- förslaget inte tillgodoser riksintressen enligt 3 eller 4 kap miljöbalken,
- förslaget kan medverka till att en miljökvalitetsnorm enligt 5 kap. miljöbalken inte följs,
- redovisningen av områden för landsbygdsutveckling i strandnära lägen inte är förenlig med 7 kap. 18 e § första stycket miljöbalken,
- sådana frågor rörande användningen av mark- och vattenområden som angår två eller flera kommuner inte samordnas på ett lämpligt sätt,
- bebyggelsen blir olämplig med hänsyn till de boendes och övrigas hälsa eller säkerhet eller till risken för olyckor, översvämning eller erosion

Länsstyrelsen har 2011-09-23 lämnat samrådsytttrande i ärendet.

Länsstyrelsen anser att arbetet med översiktsplanens tillägg har bedrivits enligt de intentioner som anges i Plan- och Bygglagen.

Syfte med planen

Alvesta kommun anger att syftet med tillägget är att utreda förutsättningarna för landsbygdsutveckling i strandnära läge och peka ut strategiska sådana områden, sk. LIS-områden inom kommunen. Planen ska även ge vägledning för lokalisering utanför utpekade LIS-områden.

LIS-planen redovisar hur kommunen utgått från planeringsförutsättningar och urvalskriterier för att identifiera och peka ut LIS-områden. Tillägget, som redovisar totalt 13 LIS-områden i kommunen fördelat på 11 platser, ska läsas och gällas tillsammans med den kommunomfattande översiktsplanen antagen 2008.

Till utställningen har tre LIS-områden tagits bort; Sjuhult, Härlöv och Tvetaryd. Några områden har justerats i omfattning och läge samt LIS-områden vid Piggaboda och Agnäs har tillkommit. De tillkomna områdena har inriktningen att kunna utveckla besöksnäringen och avser anläggningar för turism och friluftsliv.

Sammanfattande synpunkter

Länsstyrelsen ser det som positivt att Alvesta kommun tar fram ett tematiskt tillägg till översiktsplanen som behandlar LIS-områden, som stöd för tillämpning av strandskyddet och handläggning av ärenden. Planen syftar även till en positiv och långsiktig landsbygdsutveckling i kommunen.

Sammanfattningsvis vill Länsstyrelsen särskilt uppmärksamma på att LIS-områden finns utpekade inom områden av riksintresse för naturvård och friluftsliv där särskild hänsyn behöver tas till dessa intressen. Inom dessa blir därmed prövningen mot strandskyddets syften särskilt betydelsefull. Länsstyrelsen vill här lyfta fram Åsnenområdet med unika nationella värden. Vid konkreta projekt kan det enskilda LIS-området behöva ses i ett större sammanhang och utifrån kumulativa effekter.

I arbete med den nya nationalparken i Åsnenområdet är det viktigt att analysera behovet av och lokaliseringen av anläggningar för friluftsliv och turism inom hela Åsnenområdet. Hur dessa på bästa sätt samspelar med de natur- och kulturvärden som finns i området kommer att bli en viktig och strategisk planeringsfråga gemensam för de tre kommunerna runt Åsnen. Länsstyrelsen anser att planeringsunderlaget "Åsnen i översiktsplanen" ger vägledning för fortsatt planering i området och tolkning av riksintresset för friluftsliv och turism enligt 4 kap. 1§ och 2§ miljöbalken.

Landsbygdsutveckling och strandskyddsområden enligt 7 kap miljöbalken (MB)

Från och med den 1 februari 2010 kan *landsbygdsutveckling* utgöra ett särskilt skäl vid upphävande av eller dispens från strandskydd. Enligt 4 kap 1 § punkt 4 PBL ska kommunen i en översiktsplan peka ut områden, s.k. LIS-områden, och ge vägledning för landsbygdsutveckling i strandnära lägen, enligt kriterierna i 7 kap 18 e § Miljöbalken.

I 7 kap 18e§ miljöbalken anges att med område för landsbygdsutveckling i strandnära läge avses ett område som

1. är lämpligt för utvecklingen av landsbygden
2. är av ett sådant slag och har en så begränsad omfattning att strandskyddets syften fortfarande tillgodoses långsiktigt
3. endast har liten betydelse för att tillgodose strandskyddets syften a) i eller i närheten av tätorten

Propositionen 2008/09:119 "Strandskydd och utveckling av landsbygden" samt Naturvårdverkets och Boverkets Handbok 2009:4 ger vägledning för tillämpning av bestämmelserna.

Landsbygd och landsbygdsutveckling

Kommunen anger i LIS-planen att även zonen närmast Alvesta tätort betraktas som landsbygd. Länsstyrelsen anser att Alvesta tätort med sin storlek inte kan omfattas av begreppet landsbygdsutveckling. Länsstyrelsen anser även att avgränsningen av tätorten i det här fallet måste utgöra de områden som i översiktsplanen, antagen 2008, angivits som såväl planlagda som föreslagna områden för tätortsutveckling för Alvesta tätort.

Länsstyrelsen anser därmed att området vid Kloster söder om Alvesta tätort inte kan betraktas som landsbygdsutveckling utan måste ses som en del av utvecklingen av Alvestas tätort. Området finns redovisat i den nu gällande kommunomfattande översiktsplanen som ett av Alvesta tätorts utbyggnadsområden. Länsstyrelsen anser att det redovisade bebyggelse- och rekreationsområdet behöver ses i ett sammanhang med tätorten där en tydlig avvägning görs mellan olika allmänna intressen. Länsstyrelsen konstaterar även att strandområdet vid Kloster har ett rekreationsvärde för allmänheten och boende i tätorten.

Länsstyrelsen ser det som värdefullt att kommunen tagit fram ett underlag som synliggör orternas serviceinnehåll, skolor, viktigare kommunikationsstråk, teknisk försörjning och vattenkvalitet samt anläggningar, leder och besöksmål för turism och friluftsliv, vilket sätter in LIS-områdena i ett större sammanhang.

Länsstyrelsen ser det även som positivt att flera LIS-områden för bostadsbebyggelse är placerade i anslutning till befintliga småorter. Det kan därmed stärka den befintliga Ortsstrukturen, ge underlag för service, ta tillvara sociala kontakter och kommunala investeringar.

Länsstyrelsen är dock tveksam till att nya bostäder inom området vid Horgenäs kan bidra till en långsiktigt hållbar landsbygdsutveckling bl.a. mot bakgrund av det långa avståndet till service, skolor, arbete och hållbara kommunikationer samt vägnät. Länsstyrelsen ser dock positivt på att LIS-områdets utbredning har begränsats för att minska påverkan på naturvärden vid Åsnens strandzon.

När det gäller Åsnenområdet bör kommunerna runt sjön i samverkan analysera behovet av anläggningar för friluftsliv och turism så att dessa får en lämplig placering, med hänsyn till områdets värden. Den föreslagna nationalparken i Åsnen kan även motivera att en gemensam utvecklingsplan och fördjupad översiktsplan för Åsnenområdet tas fram.

De utpekade områdenas status och slutliga prövning

Länsstyrelsen vill betona att ett utpekande av LIS områden i en översiktsplan inte betyder att landsbygdsutveckling alltid medför ett beslut om upphävande av eller dispens inom strandskyddet. Det särskilda skälet "landsbygdsutveckling" skall i varje enskilt ärende vägas mot reglerna om strandskyddets syften avseende allmänhetens tillgänglighet och påverkan på livsvillkor för djur- och växtliv på land och i vattnet. Detta framgår även bl.a. i planens inledande avsnitt om LIS-områden.

Det är inte heller något absolut krav på att ett område är utpekade i översiktsplanen för att bestämmelserna om landsbygdsutveckling i strandnära lägen ska kunna tillämpas. Om en redovisning i översiktsplanen inte har skett krävs dock att det i det enskilda ärendet tas fram det underlag som behövs för att visa att lättnaden i strandskyddet får tillämpas på den berörda platsen, d v s att platsen ligger inom ett område som uppfyller kriteriet i § 18e. Förutsättningar för att bidra till en långsiktig och hållbar landsbygdsutveckling måste motiveras och belysas i det enskilda ärendet såväl för detaljplan som dispens. Avsikten med lagstiftningen är att LIS endast ska tillämpas i begränsad omfattning och undantagsvis utanför pekade områden i översiktsplanen.

Enstaka en- och tvåbostadshus måste placeras i anslutning till ett befintligt bostadshus för att dispens ska kunna lämnas. Jmf Handbok 2009:4 Utgåva 2 sid. 60 Särskilda skäl för bostadshus.

Riksintressen 3 och 4 kap miljöbalken

Åsnenområdet

Förutom det geografiska riksintresset enligt 4 kap. miljöbalken berörs Åsnenområdet av riksintressen för naturvård, kulturmiljövård, friluftsliv och yrkesfiske enligt 3 kap. miljöbalken samt Natura 2000 enligt 4 kap. miljöbalken.

Länsstyrelsen ser det som värdefullt att Åsnenområdet behandlas i ett särskilt avsnitt i planen. Hänvisning görs även till planeringsunderlaget "Åsnen i översiktsplanen", som tagits fram i samverkan mellan länsstyrelsen och kommunerna runt sjön, och som innehåller riktlinjer och rekommendationer för fortsatt planering i området. Länsstyrelsen lämnade i samrådsyttrandet en kort sammanfattning från rapporten. I beskrivningen för alla LIS-områden vid Åsnen är det bra om det finns en hänvisning till det särskilda avsnittet i LIS-planen om Åsnen på s 19.

Länsstyrelsen anser att riksintressena är tillräckligt beskrivna utifrån en översiktlig nivå. I den fortsatta planeringen kommer emellertid stora krav att ställas på åtgärdernas, och då särskilt den utpekade bebyggelseutvecklingens, förenlighet med 7 kap miljöbalken och strandskyddets syften. Detta gäller både riksintressena inom 3 och 4 kap miljöbalken. Dialog om åtgärders förenlighet och påverkan på riksintressen behöver fortsatt föras mellan kommun och Länsstyrelsen vid konkreta projekt.

Naturvårdsverket har förslagit att Västra Åsnen ska bli nationalpark och förutsättningarna för detta utreds av Länsstyrelsen i samverkan med bl.a. kommunerna runt sjön. Nationalparken kommer sannolikt att medföra ökat intresse för etablering av turistanläggningar. Med anledning av de mycket stora nationella värdena inom riksintresseområdet är det synnerligen angeläget att områdets naturvärden, fågelliv, orördhet och vildmarkskaraktär värnas vid alla kommande förslag till nyetablering eller utökning av befintliga anläggningar. Dessa värden är grunden för sjöns attraktion. LIS bör därför tillämpas mycket restriktivt särskilt utanför de nu utpekade LIS-områdena.

Agnäs. Med tanke på riksintresset för naturvård och den omedelbara närheten till planerad nationalpark är det viktigt att meningen "Bebyggelse i direkt anslutning till sjön bör undvikas" läggs till även för detta

LIS-område. Länsstyrelsen anser att i Agnäs bör ny bebyggelse i första hand placeras i anslutning till befintlig.

Silkesnäs. Hela halvön har mycket stora naturvärden med sin gamla ekdominerade ädellövskog i ett mycket strategiskt läge i sjön Åsnen. Området är uppmärksammat i Skogsstyrelsens nyckelbiotopsinventering. En byggnation är planerad i norra delen av Silkesnäs. Därför vill Länsstyrelsen betona att det är angeläget att bevara så mycket som möjligt av områdets karaktär genom att lämna Stärudden, med sitt exponerade läge i Åsnenområdet, och området söder om vägen utan bebyggelse. Vissa anordningar för friluftslivet, t.ex. en stig ut till udden, kan komma till utan att värdena påverkas negativt. För denna typ av anordning fordras inte att området ingår som LIS-område.

Riksintresse för kulturmiljö

Norra delen av LIS-område vid Sjöanäs ingår i riksintresse kulturmiljö vid Horda –Ryd. Se även vidare under avsnitt kulturmiljö.

Försvarsmakten

Försvarsmakten har inget att erinra mot föreslagna LIS-områden.

Miljö kvalitetsnormer

Länsstyrelsen ser det som positivt att kommunen i ett tidigt skede uppmärksammat på hur avloppsfrågor ska lösas och att miljö kvalitetsnormer beaktas. Kommunen anger även att man inlett ett strategiskt arbete med VA-planering för kommunen som helhet. Till varje LIS-område anges även sjöns kemiska och ekologiska status.

Mellankommunala intressen

Kommunen redovisar här samverkan med Växjö och Tingsryds kommuner i Åsnenområdet samt projekt Mickelsbygd med Ljungby kommun.

Hälsa och säkerhet eller risk för olyckor, översvämning eller erosion

Länsstyrelsen förutsätter att hänsyn tas till behovet av skyddsavstånd till reningsverken i Hulevik, Torne och Kloster i samband med att ny bebyggelse blir aktuell. Avseende Kloster hänvisas till Länsstyrelsens yttrande 2008-01-04 till kommunens tidigare planprogram för området.

Länsstyrelsen anser att det bör förtydligas att marken och grundvattnet inom det fd sågverksområdet i Hjortsberga är förorenat. Under sommaren 2012 kommer marken kring döpplingsanläggningen som framför allt är förorenad av dioxin att saneras genom schaktning. Barkdeponin som finns inom området kommer att lämnas kvar och täckas.

Med anledning av de risker som finns med gasbildning i deponier kommer området på och runt deponin inte att kunna exploateras. Detta måste utredas och beaktas vid eventuell planändring.

Sanering, genom behandling av förorening i grundvattnet på plats, kommer att påbörjas tidigast hösten 2012 och pågå under flera år. Grundvattnet inom området kommer sannolikt att ha förhöjda halter av pentaklorfenol under mycket lång tid, vilket måste beaktas vid en eventuell exploatering.

Kommunen har i LIS-planen översiktligt uppmärksammat på att hänsyn behöver tas till risker för översvämning vid planläggning och lokalisering av bebyggelse. Hänsyn behöver även tas till ökade flöden till följd av klimatförändringar.

En översiktlig bedömning av de geotekniska förutsättningarna och särskilt avseende på geotekniska riskfaktorer (ras/skred och erosion) saknas i översiktsplanen och detta behöver klargöras i samband med att områdena tas i anspråk.

Övrigt

Områden för friluftsliv och turism/ naturvärden

Piggaboda. Inom ramen för Projekt Mickelsbygden anges LIS-områden vid Piggaboda kunna ge möjlighet till utveckling av besöksnäringen med fokus på fiske, berättande och friluftsliv. Länsstyrelsen konstaterar att områdena är förhållandevis stora och att det är värdefullt om en sammanhållen utvecklingsplan för området med förslag till lämpliga anläggningar och deras lokalisering tas fram inom ramen för projektet. Skogsstyrelsen anger att det är viktigt att hänsyn tas till de områden som har utpekade naturvärden. Områden som inventerats som naturvärde förväntas uppnå status som nyckelbiotop.

Kulturmiljö

Ett antal utpekade LIS-områden ligger i anslutning till riksintressen för kulturmiljö enligt 3 kap miljöbalken, eller till regionalt och kommunalt utpekade värdefulla kulturmiljöer. Länsstyrelsen anser inte att det finns någon generell motsättning mellan områdenas kulturhistoriska värden och möjligheten till utveckling i strandnära läge, i flera fall kan kulturmiljöerna och utvecklingsområdena istället ömsesidigt berika varandra. Länsstyrelsen anser däremot, vilket även påpekats i samrådsyttrandet, att planen bättre bör redovisa de olika LIS-områdenas förhållande till platsernas kulturmiljövärden, särskilt i kartmaterialet till områdena.

Deltagande

I granskningsyttrandet har länsarkitekt Lars Hederström beslutat efter föredragning av bitr. länsarkitekt Gunnel Henriksson. I beredningen av ärendet har även företrädare för sakområdena naturvård, miljöskydd, kulturmiljövård, social välfärd, skydd och beredskap, vattenvård och landsbygd deltagit. Försvarsmakten, Skogsstyrelsen, Statens geotekniska institut(SGI) har lämnat remissvar.



Lars Hederström



Gunnel Henriksson

Kopia:

Försvarsmakten, Högkvarteret, 107 85 Stockholm
Skogsstyrelsen, Box 7, 351 03 Växjö
Statens geotekniska institut, 581 93 Linköping
Länsstyrelsen i Jönköpings län
Akten

Digitalt

SUE/plan, kultur

MVE/naturvård, miljöskydd, vatten

UTSTÄLLNINGSGUTLÅTANDE

LANDSBYGDSUTVECKLING I STRANDNÄRA LÄGE

ALVESTA KOMMUN

Tematiskt tillägg till översiktsplanen

INLEDNING.....	1
BESLUTSFÖRSLAG OCH SAMMANFATTNING	2
YTTRANDE FRÅN STATLIGA MYNDIGHETER.....	3
YTTRANDE FRÅN KOMMUNER OCH REGIONFÖRBUND.....	5
YTTRANDE FRÅN ORGANISATIONER, FÖRETAG, FÖRENINGAR OCH PARTIER	6
YTTRANDE FRÅN PRIVATPERSONER	6

INLEDNING

Planens syfte

Planen för landsbygdsutveckling i strandnära läge (LIS) är ett tematiskt tillägg till den kommuntäckande översiktsplanen. Syftet med tillägget är att utreda förutsättningarna för landsbygdsutveckling i strandnära läge (LIS) i Alvesta kommun. Syftet är också att planen ska utgöra underlag och vägledning för framtida hantering av strandskyddsärenden.

Redogörelse för planprocessen

Planförslaget var föremål för samråd under perioden 2011-06-27 – 2011-09-23. Under samrådet hölls informationsmöten på två platser i kommunen: Lönashult och Moheda. De synpunkter som inkom under samrådet har legat till grund för det fortsatta arbetet med strandskyddsplanen.

Planförslaget har sedan under perioden 2012-05-02 – 2012-06-29 varit utställt för granskning. Detta utlåtande redovisar kortfattat de synpunkter som har inkommit under granskningstiden. Synpunkterna kommenteras och de eventuella förändringar som de medför redovisas.

Inkomna yttranden

Yttranden utan erinran

Polismyndigheten i Kronobergs län

Alvesta kommun, Förvaltningen för arbete och lärande

Ljungby kommun

Tingsryds kommun

Sävsjö kommun

Yttranden utan erinran men med kommentarer

Värends räddningstjänst

E.ON Sverige AB

Växjö kommun

Regionförbundet Södra Småland

Yttranden med erinran

Länsstyrelsen i Kronobergs län (inkluderar synpunkter från Försvarsmakten, SGI och Skogsstyrelsen)

Alvesta kommun, NMY/Bygg och miljö

NN, privatperson

BESLUTSFÖRSLAG OCH SAMMANFATTNING

Förslag till beslut

Kommunstyrelsen föreslås besluta att föreslå kommunfullmäktige att enligt 4 kap 11 § (motsvarar 3 kap 19 § i nu gällande PBL) anta LIS-planen samt tillhörande miljöbedömning som tematiskt tillägg till översiktsplanen.

Förändringar i planen

Planeringsförutsättningar

- Avsnittet om landsbygd i Alvesta kommun och tillhörande riktlinje justeras för att öka tydligheten.
- Avsnittet om LIS kompletteras angående LIS inom tätorter.
- Kartan till avsnittet om teknisk försörjning uppdateras.
- Avsnittet om hälsa och säkerhet revideras och utvecklas i fråga om översvänningsrisker.
- Riktlinjerna avseende LIS i Åsnenområdet kompletteras angående LIS utanför utpekade områden.

Förslag och avvägningar

- Gränserna för LIS-områdena Hjortsberga, Kloster och Silkesnäs justeras något i enlighet med inkomna synpunkter.
- Vissa områdesbeskrivningar för LIS-områdena ses över och justeras utifrån inkomna synpunkter.

YTTRANDEN FRÅN STATLIGA MYNDIGHETER

Länsstyrelsen i Kronobergs län

(Via Länsstyrelsen har även Skogsstyrelsen yttrat sig. Deras synpunkter ingår i Länsstyrelsens samlade yttrande och bemöts i nedanstående kommentarer till Länsstyrelsen)

Sammanfattande synpunkter

Länsstyrelsen ser det som positivt att Alvesta kommun tar fram ett tematiskt tillägg för LIS.

Landsbygdsutveckling och strandskyddsområden enligt 7 kap miljöbalken (MB)

Länsstyrelsen anser att Alvesta tätort och dess närområde i och med sin storlek inte kan ses som landsbygd. Tätorten bör i det här fallet avgränsas av de områden som ingår i tätortsanalysen i den kommuntäckande översiktsplanen. Därmed kan inte en utveckling av Klosterområdet ses som landsbygdsutveckling.

Länsstyrelsen är tveksam till att nya bostäder i området runt Horgenäs kan bidra till en långsiktigt hållbar landsbygdsutveckling i och med avståndet till service, kommunikationer och vägnät. Man ser det dock som positivt att LIS-områdets utbredning har justerats jämfört med tidigare.

Kommentar:

Länsstyrelsen har i sitt samrådsyttrande påtalat vikten av att det finns en överensstämmelse mellan LIS-planen och den kommunövergripande översiktsplanen. I Alvesta kommuns översiktsplan är Klosterområdet utpekade som framtida utbyggnadsområde i strand-

nära läge. Huruvida en tätort ska klassas som landsbygd eller inte kan inte enbart vara kopplat till ortens storlek utan även till dess förutsättningar i övrigt och dess roll i den omgivande regionen. I Alvestas fall ger närheten till Växjö och den dragningskraft staden har såsom regionens särklassiga centralort ett svårt konkurrensförhållande när det gäller möjligheten att locka nya boende och verksamheter. Därför är varje åtgärd som på sikt kan stärka ortens serviceunderlag eller ge positiva sysselsättningseffekter mycket värdefull och viktig, trots ortens storlek. Enligt kommunens synsätt finns det i detta fall inte någon motsättning mellan tätortsutveckling och landsbygdsutveckling och kommunen anser därför att även Alvesta och dess närområde kan klassas som landsbygd. Vidare konstaterar kommunen att det enligt strandskyddsvägledningen är möjligt att peka ut LIS-områden även inom och i anslutning till tätorter om förutsättningarna är de rätta.

När det gäller Horgenäs bedömer kommunen fortsatt att en utveckling av området enligt de planer som finns skulle innebära en positiv utveckling för landsbygden i kommunens södra delar. Däremot är det av stor vikt att en eventuell exploatering sker med stor försiktighet och hänsyn till de värden som finns i området. Kommunen har tagit fram en naturvärdesinventering för området.

Riksintressen 3 och 4 kap miljöbalken

Länsstyrelsen anser att det är positivt att Åsnenområdets förutsättningar redovisas i ett eget avsnitt och hänvisar åter till "Åsnen i översiktsplanen" som lämpligt planeringsunderlag för fortsatt arbete. En tydligare hänvisning till avsnittet om Åsnen bör finnas i beskrivningarna av de LIS-områden som berör området.

Beskrivningen av de olika riksintressena anses vara tillräcklig men Länsstyrelsen påtalar vikten av fortsatt dialog angående eventuell påverkan på dem i samband med framtida exploatering.

Då delar av Åsnenområdet föreslås bli nationalpark bör LIS endast tillämpas i mycket begränsad omfattning utanför de utpekade LIS-områdena i denna del av kommunen. Angående Agnäs bör det förtydligas att bebyggelse i direkt anslutning till sjön bör undvikas och ny bebyggelse för endast tillkomma i anslutning till befintlig.

Länsstyrelsen påtalar att det är mycket angeläget att så mycket som möjligt av Silkesnäs karaktär bevaras genom att Stärudden lämnas obebyggd. Eventuella mindre åtgärder för friluftslivet kan tillkomma utan att det behöver klassas som LIS.

Kommentar:

Avgränsningen för LIS-området vid Silkesnäs justeras så att Stärudden inte omfattas.

Angående Agnäs instämmer kommunen i att bebyggelse i direkt anslutning till sjön bör undvikas. Områdesbeskrivningen kompletteras med ett förtydligande om detta.

Planen kompletteras med en riktlinje om att LIS utanför utpekade områden endast bör tillämpas i begränsad omfattning i Åsnenområdet.

Hälsa och säkerhet eller risk för olyckor, översvämning eller erosion

Länsstyrelsen förutsätter att nödvändig hänsyn tas till befintliga reningsverk i det fall ny bebyggelse blir aktuell i närheten av dessa. Vidare anser man att det bör förtydligas att marken och grundvatt-

net vid f.d. sågverket i Hjortsberga är förorenat och att sanering kommer att pågå under ett antal år framöver.

Utöver hänsyn till översvämningsrisk behöver det i samband med fortsatt planering även tas hänsyn till ökade flöden till följd av klimatförändringar.

En översiktlig bedömning av geotekniska riskfaktorer saknas i planen. Dessa förutsättningar behöver klargöras tydligare i senare planeringsskede.

Kommentar:

Områdesbeskrivningen för LIS-området Hjortsberga kompletteras med förtydligande om markförorening och pågående åtgärder.

Avsnittet om hälsa och säkerhet revideras för att fokusera på översvämningsrisker och kompletteras med en beskrivning om ökade flöden till följd av klimatförändringar.

Övrigt

När det gäller Piggaboda framför Länsstyrelsen att de två LIS-områdena är relativt stora och att det vore lämpligt med en sammanhållen utvecklingsplan inom ramen för Projekt Mickelsbygden. En sådan bör föreslå vilken typ av anläggningar som är lämpliga samt deras placering. Skogsstyrelsen påtalar vikten av hänsyn till naturvärden i området.

Angående kulturmiljövärden bör dessa redovisas tydligare för respektive LIS-område.

Kommentar:

Kommunen delar Länsstyrelsens uppfattning om att en plan för hur området kan utvecklas skulle vara till stor nytta i framtiden. En så-

dan plan bör tas fram i samverkan mellan olika aktörer, bl.a. kommunen och Projekt Mickelsbygden.

YTTRANDEN FRÅN KOMMUNER OCH REGIONFÖRBUND

Alvesta kommun, Nämnden för myndighetsutövning/Bygg och miljö

Nämnden för myndighetsutövning (NMY) anser att ställningstaganden gällande naturvård har förbättrats jämfört med tidigare skede men anser vidare att det bör framgå tydligare att viss mark inte är lämplig för exploatering. Områden som omfattas av ängs- och betesmarksinventeringen, nyckelbiotoper, naturvärdesobjekt, våtmarksområden, m.m. ska skyddas om inte fackmässiga utredningar visar på att intressena går att förena utan att naturvärdena riskerar att påverkas negativt.

LIS-områdenas kartor bör justeras så att områden med naturvärden ligger utanför gränserna.

NMY anser att det på LIS-områdenas kartor bör framgå var över-
svämningsriskerna gör exploatering olämplig.

Vidare påtalar man att man fortfarande anser LIS-området Horgenäs som olämpligt med tanke på avstånd till service och infrastruktur, samt den omgivande naturens karaktär.

Kommentar:

Angående planförslagets ställningstaganden om naturvård anser kommunen att de angivna riktlinjerna är tillräckliga och att innebörden av dem stämmer överens med synpunkterna i yttrandet. De

områdestyper med naturvärden som nämnden påtalar är redovisade på kartorna för respektive LIS-område. Kommunen bedömer att detta i kombination med de riktlinjer som anges tillsammans med planeringsförutsättningarna är en tillräcklig redovisning då det tydligt framgår vilka hänsyn som ska tas och att framtida strandskyddsändringen kräver fortsatt utredning och underlag.

Avsnittet om hälsa och säkerhet revideras för att fokusera på över-
svämningsrisker och kompletteras med en beskrivning om ökade flöden till följd av klimatförändringar.

Angående Horgenäs gör kommunen bedömningen att en framtida utveckling av området skulle bidra till en positiv landsbygdsutveckling. Bedömning av hur området kan utformas med hänsyn till bl.a. naturvärden görs i samband med detaljplanering. Kommunen har tagit fram en naturvärdesinventering för området.

Växjö kommun

Inget att erinra.

Tingsryds kommun

Tingsryds kommun anser att en framtida exploatering i LIS-områdena vid Åsnen, framför allt Agnäs och Silkesnäs, bör fokuseras på anläggningar med inriktning mot turism istället för permanentboende och att detta bör framgå tydligare i planen.

Kommentar:

Syftet med LIS-området Agnäs är att möjliggöra för en ökad turism och inte för fler bostäder. Alvesta kommun anser att övernattningsstugor i anslutning till befintlig bebyggelse är förenligt med utveckling av Agnäs som besöksmål och angöringspunkt till naturreservat och framtida nationalpark. Se även kommentar till Länsstyrelsen.

Angående Silkesnäs har marken på den västra sidan av vägen genomgått en detaljplaneprocess där bostadsändamål har prövats och bedömts som möjligt inom delar av området. Nya tomter för bostäder har placerats in med hänsyn till naturvärdena för att minimera risken för att dessa påverkas negativt. Avgränsingen för LIS-området justeras så att det inte omfattar Stårudden.

Älmhults kommun

Inget att erinra.

Regionförbundet Södra Småland

Regionförbundet påtalar fortsatt vikten av försiktighet vid exploatering i Åsnenområdet. I övrigt har man inget att erinra.

YTTRANDEN FRÅN ORGANISATIONER, FÖRETAG, FÖRENINGAR OCH PARTIER

Polismyndigheten i Kronobergs län

Inget att erinra.

Värends Räddningstjänst

Räddningstjänsten påtalar att översvämningsrisker bör beaktas utifrån gällande nationella och regionala riktlinjer avseende högsta flöden.

Kommentar:

Avsnittet om hälsa och säkerhet revideras för att fokusera på översvämningsrisker och kompletteras med en beskrivning om ökade flöden till följd av klimatförändringar.

E.ON Sverige AB

Inget att erinra.

Hjortsbergagården

I yttrandet föreslås ett LIS-område i anslutning till Hjortsbergagården och badplatsen vid Losviken. Vidare ges förslag på hur ett område i anslutning till badplatsen kan utvecklas med bl.a. enklare bebyggelse, rekreationsområde och naturcamping.

Kommentar:

Gränsen för LIS-området vid Hjortsberga justeras så att det även omfattar badplatsen och Hjortsbergagården. Angående förslagen i yttrandet får en bedömning göras i senare skede.

YTTRANDEN FRÅN PRIVATPERSONER

NN, privatperson

Privatpersonen påtalar att kartan för LIS-området Ulvö i viss del har fel färgsättning.

Kommentar:

Kartan ses över till antagandeskedet.

Alvesta 2013-05-21

Magnus Wigren
Enhetschef FSP/Planering

Johan Gustavsson
Planarkitekt



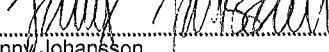
Kommunfullmäktige


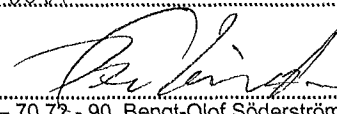
Plats och tid: Folkets Hus, Alvesta, den 18 juni 2013, kl 13.30 – 20.35.
Ajournering kl 14.40 – 14.50 mellan § 70 och § 71, kl 15.55 – 16.00 under § 71 samt mellan 19.20 och 19.30 under § 78.

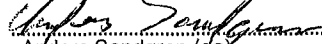

Beslutande 35 ledamöter och 9 ersättare (se bifogad närvarolista) § 68 - 71
35 ledamöter och 10 ersättare § 72 - 78
35 ledamöter och 9 ersättare § 79 - 90

Övriga deltagare Revisorerernas ordf. Anita Lindstedt (s) § 69 Chefsekonom Kjell Rosenlöf § 78
Revisor Mats Nilsson (c) § 71 Revisor Börge Nielsen (v) § 71

Justering tid och plats Alvesta 2013-06-25 kl 08.00

Sekreterare  § 68 – 90
Jenny Johansson

Ordförande  
Tommy Everthsson (aa) § 68 – 70, 72 - 90 Bengt-Olof Söderström
(fp) § 71

Justerare  
Anders Sandgren (aa) Lars-Olof Petersson (s)

ANSLAG/BEVIS

Protokollet är justerat. Justeringen har tillkännagivits genom anslag


KOMMUNFULLMÄKTIGE

Sammanträdesdatum 2013-06-18

Anslaget under tiden 2013-06-26 - 2013-07-17

Förvaringsplats Kommunledningskontoret, Alvesta

Underskrift 

Utdragsbestyrkande




Kommunfullmäktige

Kf § 81

Dnr 228/13.212

LANDSBYGDSUTVECKLING I STRANDNÄRA LÄGE

Beslutsunderlag

1. Ks § 91 den 4 juni 2013
2. Tjänsteskrivelse den 21 maj 2013
3. Utställningsutlåtande den 21 maj 2013
4. Landsbygdsutveckling i strandnära läge, Alvesta kommun

Redogörelse

Runt kuster, sjöar och vattendrag råder strandskydd i syfte att säkra allmänhetens tillgång till stränderna samt att trygga goda livsvillkor för växter och djur.

Strandskyddslagstiftningen ändrades 2009. Enligt denna ska kommunen i sin översiktsplan peka ut lämpliga områden för landsbygdsutveckling i strandnära läge, så kallade LIS-områden.

Alvesta kommuns LIS-plan utgör ett tematiskt tillägg till översiktsplanen. Syftet med planen är att utreda och redovisa förutsättningarna för landsbygdsutveckling i strandnära läge inom kommunen. Då arbetet med LIS-planen påbörjades innan nya Plan- och bygglagen (PBL) trädde i kraft handläggs planen enligt tidigare lagstiftning.

Det slutgiltiga planförslaget redovisar planeringsförutsättningar för LIS i kommunen. Totalt pekas 13 LIS-områden ut fördelade på 11 platser. Därutöver anges riktlinjer för tillämpningen av LIS utanför utpekade områden.

Beredning

Ks § 91

Yrkanden

Tomas Öhling (m), Thomas Haraldsson (c), Lars-Olof Petersson (s) och Bertil Olsson (s) yrkar bifall till beslutsförslaget.

Birgit Andersson (mp) yrkar avslag till beslutsförslaget.

Justeringsmännens sign

Beslutsexpediering

Utdragsbestyrkande



Kommunfullmäktige

Beslutsgång

Ordföranden frågar fullmäktige på Kommunstyrelsens förslag till beslut och Birgit Anderssons (mp) avslagsyrkande. Ordföranden finner att fullmäktige beslutat enligt Kommunstyrelsens förslag till beslut.

Beslut

Kommunfullmäktige beslutar att enligt 4 kap 11 § PBL (motsvarar 3 kap 19 § i nu gällande PBL) anta LIS-planen som tematiskt tillägg till översiktsplanen.

Reservationer

Miljöpartiet reserverar sig mot beslutet.

Protokollet ska skickas till

Förvaltningen för samhällsplanering

Akten

Justeringsmännens sign

Beslutsexpediering

Utdragsbestyrkande

SÄRSKILD SAMMANSTÄLLNING AV MILJÖKONSEKVENSBESKRIVNING

LANDSBYGDSUTVECKLING I STRANDNÄRA LÄGE

ALVESTA KOMMUN

Tematiskt tillägg till översiktsplanen

Syftet med tillägget till översiktsplanen är att utreda förutsättningarna för landsbygdsutveckling i strandnära läge (LIS) i Alvesta kommun. Denna sammanställning redovisas i samband med antagandet av planen och görs då tillgänglig för dem med vilka samråd om miljökonsekvensbeskrivningen (MKB:n) har skett.

Något krav på separat godkännande av MKB finns inte när det gäller planer. Genom beslutet att anta planen tar kommunen ställning till att MKB:n utgör ett tillräckligt underlag för kommande beslut.

SAMMANSTÄLLNING AV MKB-PROCESSEN

MKB:n har under planprocessen utgjort en del av planförslaget. Planen har varit föremål för samråd under perioden 2011-06-27 – 2011-09-23. Under samrådet inkom inga uttryckliga synpunkter på innehållet i MKB:n utan endast generella synpunkter på innehållet i planförslaget. Synpunkterna från samrådet sammanfattades och bemöttes i en samrådsredogörelse. Vissa av synpunkterna föranledde förändringar i planförslaget.

Planförslaget och tillhörande MKB ställdes därefter ut för granskning under perioden 2012-05-02 – 2012-06-29. Inte heller i detta skede inkom några synpunkter direkt kopplade till MKB:n. I utställningsutlåtandet är synpunkterna sammanfattade och bemötta. Mindre justeringar i planen gjordes inför antagandet.

INTEGRERING AV MILJÖASPEKTER I PLANEN

I planen och MKB:n redovisas de miljöaspekter som har identifierats under planarbetet. MKB:n tar upp följande miljöaspekter:

- Naturvärden, flora och fauna
- Kulturmiljövård
- Friluftsliv, turism och rekreation
- Landskapsbild
- Hälsa och säkerhet
- Miljökvalitetsnormer
- Sociala och ekonomiska konsekvenser
- Miljömålen

Av dessa hanteras de flesta under kapitlet Planeringsförutsättningar i planen och de ligger till grund för ställningstaganden och riktlinjer. De miljöaspekter som inte har en egen rubrik bland planeringsförutsättningarna ligger ändå till grund för de ställningstaganden och riktlinjer som finns under kapitlet Förslag och avvägningar.

ÖVERVÄGDA ALTERNATIV OCH SKÄL TILL ANTAGANDE

Huvudalternativ

Huvudalternativet innebär att planen vinner laga kraft och att strandskyddsdispens kan sökas inom de utpekade områdena med särskilt skäl att en långsiktig landsbygdsutveckling främjas. Det innebär också att kriterier är satta för vad som är landsbygdsutveckling i Alvesta kommun och om dessa kriterier är uppfyllda kan dispens med särskilt skäl om landsbygdsutveckling även sökas utanför de utpekade områdena.

Nollalternativ

Nollalternativet ska spegla en trolig utveckling om planen inte antas. Ett nollalternativ innebär att det inte kommer att vara möjligt att tillämpa reglerna om landsbygdsutveckling i strandnära läge i Alvesta kommun. Dispens kan i sådana fall fortfarande lämnas enligt de sex övriga särskilda skälen.

Kommunen kan då inte ta ett helhetsgrepp och planera för att gynna landsbygden på lång sikt. Detta kan bidra till en minskad befolkning på landsbygden, minskat underlag för serviceorterna och svårighet att utveckla näringslivet, främst besöksnäringen.

Det finns även en risk för att det blir en olämplig lokalisering av ny bebyggelse och nya verksamheter istället för att bebyggelsen på ett bra sätt anpassas till lokala förhållanden och värden. Detta kan leda till negativa konsekvenser för både landskapet och naturmiljön, i synnerhet för områden med värdefulla miljöer som inte är formellt skyddade genom lagstiftning.

Val av alternativ

I och med antagandet av LIS-planen väljer kommunen huvudalternativet. Enligt strandskyddslagstiftningen ska lämpliga LIS-områden pekas ut i översiktsplanen och kommunen bedömer att detta ger ett helhetsgrepp om förutsättningarna för LIS i Alvesta kommun. Genom planens antagande har kommunen ett samlat underlagsmaterial att utgå ifrån i bedömningen av framtida strandskyddsärenden kopplade till LIS. Dessutom har förutsättningarna för LIS tagits fram i en demokratiskt förankrad process vilket ger en trovärdighet jämfört med om LIS-ärenden skulle bedömas från fall till fall.

KOMMANDE ÅTGÄRDER

Övervakning

LIS-planen ger vägledning för prövningen av strandskyddsärenden kopplade till LIS, men eftersom det är en översiktsplan ger den inte ett uttömmande underlag och den är heller inte juridiskt bindande. Det kommer i framtida LIS-ärenden vara nödvändigt med fördjupade underlag för att på ett tillräckligt sätt utreda förutsättningarna för dispens eller upphävande med särskilt skäl.

Kommunen som handläggande myndighet ansvarar för övervakningen av att dispens och upphävande kopplat till LIS utgår från

riktlinjerna i planen och att tillräckliga tillräckligt underlag tas fram. Länsstyrelsens roll är att övervaka kommunens hantering av strandskyddsärenden och att fungera som överprövande myndighet.

Uppföljning

För att följa upp kommunens hantering av strandskyddsärenden och hur LIS-planen används och efterlevs avser kommunen i samband med den kommunala årsredovisningen sammanställa...

... antalet strandskyddsärenden som har lett till dispens eller upphävt strandskydd, samt vilka särskilda skäl som har tillämpats.

... antalet strandskyddsärenden som har haft LIS som särskilt skäl för dispens eller upphävande, samt om LIS i dessa fall har tillämpats enligt de riktlinjer som finns angivna i LIS-planen.

Utöver årsredovisningen följs tillämpningen av LIS-planen även upp i samband med den aktualitetsprövning av översiktsplanen som ska göras varje mandatperiod.

Alvesta 2013-06-27

Magnus Wigren
Enhetschef FSP/Planering

Johan Gustavsson
Planarkitekt