



Alvesta
kommun

Alvesta kommun

Mål och budget 2024 med plan 2025-2027

Beslutat av: Kommunfullmäktige § 76/2023
Beslutsdatum: 2023-06-13
Diarienummer: KS 2023-00200 041



Beslut om mål och budget 2024 med plan 2025-2027

Beslut

Kommunfullmäktige besluta att:

1. Godkänna politiska ledningens förslag (S, C, KD och V) till Mål och budget för 2024 med plan 2025-2027.
2. Fastställa en oförändrad skattesats på 21,42 kronor.
3. Om det uppstår konflikt mellan ekonomiskt utrymme i budget och mål ska styrelsen/nämnderna agera och prioritera så att budgetramen inte överskrids. Om de av kommunfullmäktige antagna ramarna inte kan hållas ska detta snarast anmälas till fullmäktige efter dialog med kommunstyrelsen.
4. För budget- och planperioden 2024-2027 fastställa resultatmålet till att utgöra minst två procent av skatteintäkter, statsbidrag och utjämning.
5. Godkänna ekonomisk tilldelning för nämnder och styrelse. Driftbudget år 2024 till nämnder och styrelsen uppgår enligt nedan:

Nämnd/styrelse	Driftbudget 2024 (tkr)
Kommunfullmäktige	1 260
Revision	1 150
Valnämnd	400
Kommunstyrelsen	102 700
Kultur och fritidsnämnden	71 730
Utbildningsnämnden	537 700
Nämnden för arbete och lärande	263 270
Omsorgsnämnden	429 310
Samhällsbyggnadsnämnden	63 360
Nämnden för myndighetsutövning	440
Summa nettokostnader nämnder	1 471 320
Gemensam finansiering	1 478 640
Årets resultat	7 320

Anslagen i driftbudgeten till nämnder och styrelser fastställs med ett nettoanslag (verksamhetens kostnader minus verksamhetens intäkter) per nämnd/styrelse.

6. Uppdra till kommunstyrelsen att besluta om mindre justeringar av 2024 års driftbudgetramar nämnderna emellan av budgetteknisk karaktär.



Kommunfullmäktige

7. Godkänna nämndernas/styrelsens inriktningar, utvecklingsmål och särskilda uppdrag.
8. Investeringsbudget år 2024 med plan 2025-2027 beslutas enligt förslaget i Mål och Budget, som uppgår totalt till 153,3 miljoner kronor för år 2024. Kommunfullmäktige beslutar även om enskilda projekt om 10 miljoner kronor och därutöver, medan kommunstyrelsen beslutar om enskilda investeringsprojekt understigande 10 miljoner kronor, eller om investeringsprojektet finns avsatt som en central strategisk investering i Mål och budget 2024.

Självfinansieringsgraden uppgår till 40 % i investeringsbudgeten för år 2024. Om planerade investeringar för 2023 blir senarelagda kan finansierings-graden tillfälligt bli ytterligare lägre.

Kommunstyrelsen kan omdisponera investeringsanslagen mellan nämnder under år 2024.

9. Uppdra till nämnderna/styrelsen/bolagen att senast den 30 november 2023 besluta om verksamhetsplan med internbudget för år 2024 för information till kommunfullmäktige på sammanträdet i början av 2024. Verksamhetsplaner med internbudgetar ska utarbetas med utgångspunkt i kommunfullmäktiges budget och de närmare anvisningar som utfärdas om budgetarbetet från kommunledningsförvaltningen. Nämndernas uppdrag avser såväl internbudget för drift som för investeringar.

Nämnderna ska i samband med beslut om verksamhetsplan även fastställa en internkontrollplan för 2024 som ska informeras om till kommunfullmäktiges sammanträde i början av 2024.

10. Kommunstyrelsen bemyndigas att under 2024 omsätta befintliga lån samt ta upp nya lån till ett totalt belopp på högst 150 miljoner kronor.
11. Kommunfullmäktige beslutar att anta borgensram och internkredit i koncernkonto för de kommunägda bolagen för år 2024 enligt nedan. Ramarna innebär att kommunen, såsom för egen skuld, ingår borgen för respektive bolag enligt listan nedan med låneförpliktelser upp till ett högsta lånebelopp, jämte därpå löpande ränta och kostnader.



Kommunfullmäktige

Bolag, mnkr	Borgensram 2023	Behov av utökning borgensram 2024	Borgens- ramar behov 2024	Limit koncern- konto 2024
Allbohus	1 360	195	1 555	30,0
Alvesta Energi	100		100	10,0
Alvesta Elnät	58		58	5,0
Alvesta Renhållning	0		0	0,3
Alvesta Utveckling	101		101	4,0
Alvesta Kommunföretag	66		66	6,0
Huseby	3		3	1,0
Summa	1 688	195	1 883	56,3

12. Kommunfullmäktige beslutar om en nivå på borgen för föreningar på totalt 10 miljoner kronor. I beloppet inryms att kommunstyrelsen, vid behov, kan besluta om en utökning av borgen till föreningar.

13. Kommunfullmäktige beslutar att tilldela kommunens revisorer en driftsbudget för 2024 på 1 150 tkr.

Reservation

Samtliga ledamöter för Sverigedemokraterna, Moderaterna och Alvesta Alternativet reserverar sig mot beslutet till förmån för deras respektive budgetförslag.

Sammanfattning

Budgeten fastslår god ekonomisk hushållning genom de ekonomiska ramarna och kommunfullmäktiges strategiska inriktningar. Självfinansieringsgraden av investeringarna 2024 understiger riktvärdet om 50 procent, men uppgår under planperioden till 103 procent. Budgeten innehåller såväl satsningar på verksamheterna som fortsatt fokus på kommunens investeringsbehov. Budgeten lyfter också fram flera viktiga prioriteringar för styrelsens/nämndernas verksamheter i form av utvecklingsmål och uppdrag som ska prioriteras för att förbättra och utveckla hela kommunkoncernen.

Enligt kommunallagen ska alla kommuner varje år upprätta en budget för nästa kalenderår (budgetår) samt en plan för ekonomin för en period av två år. Budgeten ska fastställas före november månads utgång. Dessutom ska kommunfullmäktiges presidium, enligt kommunallagen, upprätta förslag till budget för kommunens revisorer.

Yrkanden

Per Ribacke (S), Thomas Haraldsson (C), Josefin Ljungkvist (KD), Linnéa Naess (V), Frida Christensen (S) Lavinia Strömberg (S) Golnoush Lundén Faez (C), Heléne Andersson (C), Nina Rydström (C), Lars-Olof Petersson (S), Robert Olesen (S), Tobias Johansson (S), Jessica Johansson (KD), Sebastian Olsson (S) och Jonny Almlöf (S) yrkar bifall till kommunstyrelsens förslag till beslut.

Claudia Crowley Sörensson (M), Tomas Öhling (M), Helene Gustafsson (M), Andreas Ejderland (M), Katarina Tuneskog (M), Merlin Kobak (M), John-Erik Pettersson (M), Gunilla Gustafson (M), Veronika Kobak (M) yrkar bifall till Moderaternas budgetförslag.



Kommunfullmäktige

Robin Berg (SD), Mats Johnsson (SD), Lena Nikolausson (SD) och Jens Arnebert (SD) yrkar bifall till Sverigedemokraternas budgetförslag.

Lars-Olof Franzén (AA), Jan-Erik Svensson (AA) yrkar bifall till Alvesta Alternativets budgetförslag.

Beslutsgång

Ordföranden instruerar kommunfullmäktige om att han kommer att ställa proposition på samtliga budgetförslag, och finner sedan att kommunfullmäktige via acklamation beslutat i enlighet med den styrande ledningens förslag till beslut.

Votering begärd.

Ordföranden frågar sedan kommunfullmäktige om de kan besluta i enlighet med presidietts förslag om budget för lekmanrevisionen och finner via acklamation att kommunfullmäktige beslutat i enlighet med förslaget.

Votering

Ordföranden utser den styrande ledningens förslag till huvudförslag.

För att få fram ett motförslag till huvudförslaget ställer ordföranden proposition på vardera ett av de tre andra budgetarna och finner via acklamation att kommunfullmäktige har beslutat att utse Moderaternas budget som motförslag.

Votering begärs.

Ordföranden utser Moderaternas budget som huvudförslag i omröstningen av vilken budget som ska utses som motförslag till huvudförslaget.

Därefter ställer ordföranden proposition på Alvesta Alternativets respektive Sverigedemokraternas budget och finner via acklamation att kommunfullmäktige har beslutat att Sverigedemokraternas budget ska ställas mot Moderaternas budget.

Ordföranden ställer proposition på Moderaternas respektive Sverigedemokraternas budget och finner via acklamation att kommunfullmäktige beslutat att utse Moderaternas budgetförslag till motförslag.

Votering begärs.

Ordföranden instruerar därefter kommunfullmäktige om att en Ja-röst är en röst på Moderaternas budget och att en Nej-röst är en röst på Sverigedemokraternas budget.

§ 76 Omröstning för att utse motförslag till huvudförslaget				
Votering 1				
Ja = Moderaternas budget				
Nej = Sverigedemokraternas budget				
	Parti	Ja	Nej	Avstår
1. Lars-Olof Franzén	AA			X
2. Jan-Erik Svensson	AA			X
3. Jolanta Johansson	AA			X
4. Benny Lundh Johansson	AA			X



Kommunfullmäktige

5. Elisabeth Bergreen-Clausen Flink	AA			X
6. Anders Sandgren	AA			X
7. Thomas Haraldsson	C			X
8. Golnoush Lundén Faez	C			X
9. Nina Rydström	C			X
10. Jonas Lindstens ersätter Mikael Lindberg	C			X
11. Heléne Andersson	C			X
12. Jessica Johansson	KD			X
13. Josefine Ljungqvist	KD			X
14. Åke Johansson	KD			X
15. Claudia Crowley Sörensson	M	X		
16. Gunilla Gustafsson	M	X		
17. Matz Athley	M	X		
18. Thomas Öhling	M	X		
29. Helén Gustafsson	M	X		
20. Andreas Ejderland ersätter Rune Gustafsson	M	X		
21. Merlin Kobak	M	X		
22. Katarina Tuneskog ersätter Kajsa Sivertson	M	X		
23. Veronika Kobak	M	X		
24. John-Erik Pettersson	M	X		
25. Per Ribacke	S			X
26. Frida Christensen	S			X
27. Sebastian Olsson	S			X
28. Lavinia Strömberg	S			X
29. Lars-Olof Petersson	S			X
30. Linda Gustafsson	S			X
31. Otto Berglund	S			X
32. Christina Franzén ersätter Sofie Årdh	S			X
33. Jonny Almlöf	S			X
34. Jörgen Skantz	S			X
35. Tobias Johansson	S			X
36. Yvonne Martinsson	S			X
37. Torbjörn Svensson	S			X

Justerarnas signaturer

Utdragsbestyrkande



Kommunfullmäktige

38. Robert Olesen ersätter Jennie Nilsson	S			X
39. Mats Johnsson	SD		X	
40. Lena Nikolausson	SD		X	
41. Robin Berg	SD		X	
42. Jens Arnebert	SD		X	
43. Yvonne Erlandsson	SD		X	
44. Oscar Hildingsson ersätter Mats Jonsson	SD		X	
45. Oskar Andersson	SD		X	
46. Lars Eriksson	SD		X	
47. Linnéa Naess	V			X
48. Björn Nilsson	V			X
49. David Johansson, ordf	C			X
Totalt		10	8	31

Efter genomförd votering med 10 JA-röster mot 8 NEJ-röster och 31 avstår finner ordföranden att kommunfullmäktige utsett Moderaternas budget till motförslag.

Ordföranden ställer därefter proposition på styrande ledningens budgetförslag mot Moderaternas budgetförslag och finner via acklamation att kommunfullmäktige beslutat i enlighet med styrande ledningens budgetförslag.

Votering begärs.

Ordföranden instruerar kommunfullmäktige om att en JA-röst är en röst på styrande ledningens budgetförslag och att en NEJ-röst är en röst på Moderaternas budgetförslag.

§ 76 Omröstning för att utse budget				
Votering 2				
Ja = Styrande ledningens budget				
Nej = Moderaternas budget				
	Parti	Ja	Nej	Avstår
1. Lars-Olof Franzén	AA			X
2. Jan-Erik Svensson	AA			X
3. Jolanta Johansson	AA			X
4. Benny Lundh Johansson	AA			X
5. Elisabeth Berggreen-Clausen Flink	AA			X
6. Anders Sandgren	AA			X
7. Thomas Haraldsson	C	X		
8. Golnoush Lundén Faez	C	X		



Kommunfullmäktige

9. Nina Rydström	C	X		
10. Jonas Lindstens ersätter Mikael Lindberg	C	X		
11. Heléne Andersson	C	X		
12. Jessica Johansson	KD	X		
13. Josefine Ljungqvist	KD	X		
14. Åke Johansson	KD	X		
15. Claudia Crowley Sörensson	M		X	
16. Gunilla Gustafsson	M		X	
17. Matz Athley	M		X	
18. Thomas Öhling	M		X	
29. Helén Gustafsson	M		X	
20. Andreas Ejderland ersätter Rune Gustafsson	M		X	
21. Merlin Kobak	M		X	
22. Katarina Tuneskog ersätter Kajsa Sivertson	M		X	
23. Veronika Kobak	M		X	
24. John-Erik Pettersson	M		X	
25. Per Ribacke	S	X		
26. Frida Christensen	S	X		
27. Sebastian Olsson	S	X		
28. Lavinia Strömberg	S	X		
29. Lars-Olof Petersson	S	X		
30. Linda Gustafsson	S	X		
31. Otto Berglund	S	X		
32. Christina Franzén ersätter Sofie Årdh	S	X		
33. Jonny Almlöf	S	X		
34. Jörgen Skantz	S	X		
35. Tobias Johansson	S	X		
36. Yvonne Martinsson	S	X		
37. Torbjörn Svensson	S	X		
38. Robert Olesen ersätter Jennie Nilsson	S	X		
39. Mats Johnsson	SD			X
40. Lena Nikolausson	SD			X
41. Robin Berg	SD			X



Kommunfullmäktige

42. Jens Arnebert	SD			X
43. Yvonne Erlandsson	SD			X
44. Oscar Hildingsson ersätter Mats Jonsson	SD			X
45. Oskar Andersson	SD			X
46. Lars Eriksson	SD			X
47. Linnéa Naess	V	X		
48. Björn Nilsson	V	X		
49. David Johansson, ordf	C	X		
Totalt		25	10	14

Med 25 JA-röster mot 10 NEJ-röster och 14 avstår finner ordföranden att kommunfullmäktige beslutat i enlighet med styrande ledningens budgetförslag.

Beslutsunderlag

Se kallelsen

Beslutet skickas till

Ekonomichef

Kommunchef

Samtliga nämnder och bolag

Mål och Budget

År 2024 med plan 2025 – 2027



Alvesta kommun, södra Sveriges mittpunkt -

Integrerar lokalt boende med globala möjligheter

S, C, KD och V:s förslag

2023-06-13-xx, KS § xx



Alvesta
kommun

Innehåll

Fortsatt framåt för Alvesta - Kommunstyrelsens ordförande har ordet.....	3
Så styrs Alvesta kommun	4
Vision 2027 för Alvesta kommun.....	6
Förtydligande av kommunövergripande inriktningar.....	7
Hållbar tillväxt	7
Människors vardag.....	10
Barns och ungas behov	11
Trygg välfärd.....	13
Hållbar och attraktiv arbetsgivare	14
Ekonomiska förutsättningar	16
Ekonomisk tilldelning	19
Finansiella mål och god ekonomisk hushållning	23
Nämnder	26
Kommunstyrelsen	26
Omsorgsnämnden.....	29
Utbildningsnämnden.....	31
Nämnden för arbete och lärande	34
Samhällsbyggnadsnämnden.....	37
Kultur- och fritidsnämnden	40
Nämnden för myndighetsutövning.....	42
Bilaga 1 Koncernbudget Alvesta kommunkoncern.....	44
Bilaga 2 Flerårsplan investeringar kommunkoncernen	45
Bilaga 3 Resultat- och balansbudget VA, taxefinansierad.....	46



Alvesta
kommun

Fortsatt framåt för Alvesta - Kommunstyrelsens ordförande har ordet

Vi fortsätter framåt – tillsammans!

Nu är det dags att göra budget för 2024–2027, och vi gör det med förutsättningarna att det är ganska tuffa tider. Denna budget är framtagen av fyra partier; Socialdemokraterna, Centerpartiet, Kristdemokraterna och Vänsterpartiet. Det har varit ett givande och tagande men min upplevelse är att arbetet har gått bra.

2024 kommer att bli ett ganska tufft år med många utmaningar ekonomiskt. Och det är nog främst den stora osäkerheten som gör att vi inte riktigt känner oss tillfreds. Var tar inflationen vägen? Hur hanterar Riksbanken räntan? Kommer regeringen kompensera kommuner och regioner i höstbudgeten? Alla dessa frågor kommer att påverka oss framåt, och vi behöver hantera detta på ett bra sätt.

Vi kommer att behöva dra ner resultatet för 2024 till ca 0,5 procent. Detta är ju så klart inte optimalt med tanke på att vi har ganska mycket investeringar framför oss. Övriga planår har vi lagt betydligt högre resultat, dels för att kompensera, dels för att läget är väldigt osäkert. Vår ambition är att resultatet för 2024 kommer att bli något bättre.

Budgeten har ett fortsatt fokus på hållbarhetsfrågorna och Agenda 2030. Vi måste framåt i dessa frågor för att vi ska kunna lämna över en planet i

god kondition till nästa generation. Att så ett frö som blir en planta är en liten men viktig del i arbetet som kan ge oss som verkar och bor i kommunen en delaktighet.

Vi har även fortsättningsvis mest fokus på barn, ungdomar och äldre. Samtidigt kommer beredskap och säkerhetsfrågorna få ett större utrymme under 2024 och framåt. Dels på grund av oron i vårt närområde och ett eventuellt inträde i NATO. Men också beroende på de lärdomar vi gjort under den pandemi som varit.

Vi ska tillsammans även fortsättningsvis arbeta för ett öppet och fritt demokratiskt samhälle och för alla folks frihet. Vi har väldigt goda förutsättningar för att lyckas skapa en fantastisk kommun att leva och verka i. Om vi tillsammans arbetar med trygghet, sammanhållning och demokrati så kan vi också stärka välfärden och bygga ett starkt samhälle.

Alvesta kommun kan alltid bli bättre och med insikten att hela Sverige ska leva måste hela Alvesta kommun leva. Kommunal verksamhet är komplex och kräver flera lösningar för att hantera de utmaningar vi står inför. Det är fantastiskt roligt att det händer så mycket i kommunen och mycket av detta är resultatet av ett gott samarbete mellan politik, verksamhet, civilsamhälle och näringsliv.



Per Ribacke (S)
Kommunstyrelsens ordförande

Så styrs Alvesta kommun

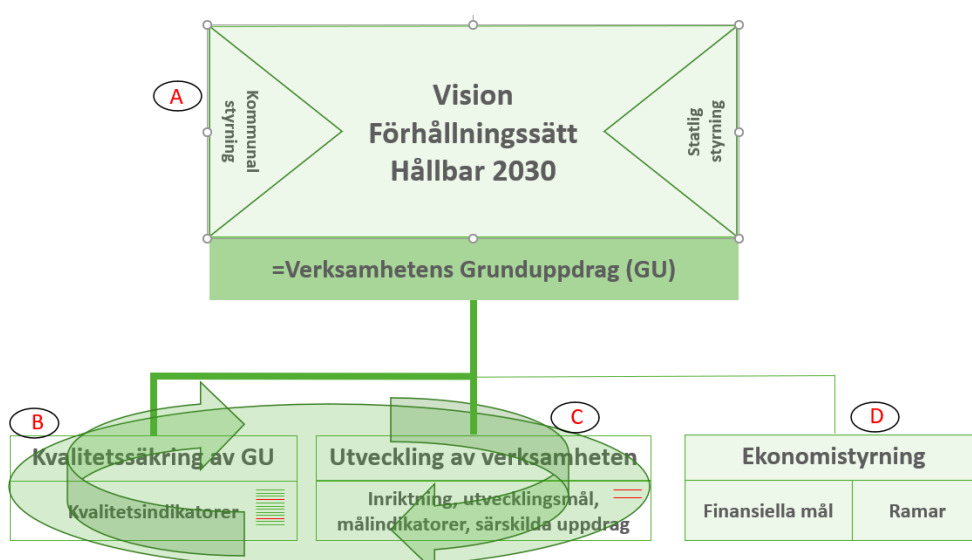
Regeringsformen anger att kommunerna har till uppgift att sköta kommunens angelägenheter genom kommunalt självstyre. Kommunernas högsta beslutande organ är kommunfullmäktige. Vart fjärde år väljer invånarna i Alvesta kommun vilka som ska sitta i kommunfullmäktige genom att rösta i kommunvalet. Kommunstyrelsen leder, samordnar och har uppsikt över kommunens nämnder och bolag.

För att styra Alvesta kommuns verksamheter beslutar kommunfullmäktige genom Mål och budget om politiska prioriteringar och grundförutsättningar för nämnder och bolag. Budgeten ska vara transparent och tydligt visa på i vilken riktning kommunens verksamhet ska utvecklas i och vilka särskilda satsningar fullmäktige önskar under planperioden. Nämnder och bolag ansvarar därefter för att leda och genomföra en effektiv verksamhet inom sina grunduppdrag.

Tillitsbaserad styrmodell

Kommunens tillitsbaserade styrmodell beslutades av kommunfullmäktige i juni 2020. Att styra med tillit innebär att ta tillvara invånarens och medarbetarnas förmågor och engagemang, men också att utgå från invånarens, företagets, organisationens eller besökarens behov, för att skapa de bästa lösningarna utifrån uppdraget. Utmaningar och problem löses genom att prioritera och sätta tydliga mål. Utmaningen består i att stå upp för prioriteringarna, men i en alltmer föränderlig värld också vara redo att ändra och prioritera om. För att möta behoven och upplevelserna hos de vi finns till för har vi en helhetssyn i vår styrning där vi stimulerar samverkan inom och mellan kommunens verksamheter samt med andra aktörer. Varje enskild verksamhet bidrar till ett större sammanhang där vi sätter invånaren, företaget eller besökaren i centrum.

Styrmodellen består av fyra delar (A-D): Grunduppdrag, kvalitetssäkring av grunduppdrag, utveckling av verksamheten och ekonomistyrning.



Styrmodell för Alvesta kommunkoncern



Alvesta
kommun

Verksamhetens grunduppdrag och kvalitetsfaktorer

Styrmodellen tar sin utgångspunkt i det som kallas för verksamhetens grunduppdrag. Varje bolag, nämnd och verksamhet i Alvesta kommun har ett grunduppdrag som beskriver syftet med verksamheten. Detta innebär att nämnder och bolag har ett uppdrag som baseras på kommunens vision, den koncerngemensamma värdegrunden, ett hållbarhetsperspektiv genom Agenda 2030, men också kommunal och statlig styrning.

För att säkerställa att nämndernas grunduppdrag håller en bra kvalitet beslutar kommunfullmäktige i Mål och budget om de kvalitetsfaktorer som är extra viktiga för att kunna följa verksamhetens kvalitet och utveckling. Kvalitetsfaktorerna är det som är avgörande för att lyckas med verksamhetens grunduppdrag. Till varje kvalitetsfaktor knyts en eller flera indikatorer som regelbundet ska mätas och följas upp. Respektive nämnd kan i sin internbudget med verksamhetsplan även besluta om ytterligare kvalitetsfaktorer. Kvalitetsfaktorerna används sedan i uppföljning i samband med delårsrapporter och årsredovisning. Även de kommunala bolagen ska ta fram sina kritiska kvalitetsfaktorer, vilket görs i samband med verksamhets- och affärsplaner.

Vision och Agenda 2030 är utgångspunkt för kommunövergripande inriktningar

Vision 2027 och dess fyra övergripande områden anger riktningen för kommunens utvecklingsarbete för att möta framtiden på bästa sätt. I Mål och budget 2022 framgår politiska prioriteringar och viljeinriktningar kopplat till respektive område av visionen. Dessa utgör kommunövergripande inriktningar.

Visionen och de kommunövergripande inriktningar har sin grund i och utgår från de mål och perspektiv som finns i Agenda 2030 som på så sätt bryts ner till lokala förutsättningarna i Alvesta kommun och skapar förutsättningar för en social, ekologisk och ekonomisk hållbarhet för kommunens invånare och företagare. Kommunens hållbarhetsarbete är en del av att förverkliga vår vision och skapa förutsättningar för nytänkande, ansvarstagande och uthållighet. Alvesta kommun har en avgörande roll och ansvar för att hantera och möta våra samhällsutmaningar. Ansvaret är gemensamt inte bara för kommunen utan alla samhällets aktörer och invånare tillsammans. För att nå framgång behöver hållbarhetsaspekter integreras i redan pågående arbete i kärnverksamheten och utgå från de resurser som redan finns, ställa om och skapa förutsättningar för hållbarhet. Lokala förutsättningar och utmaningar behöver identifieras och kopplas till nämndernas och bolagens grunduppdrag.

Alla nämnder och bolag är mottagare av de kommunövergripande inriktningarna och ansvarar för att inom ramen för sitt grunduppdrag arbeta utifrån dessa. Kommunstyrelsen har ett övergripande ansvar för att hålla ihop arbetet genom kommunchefen.

Under planperioden 2024-2027 bör arbetet med en ny vision påbörjas som pekar ut riktningen framåt för Alvesta kommun.

Nämnder och bolags inriktning, utvecklingsmål och särskilda uppdrag

För att utveckla verksamheten tas inriktning och utvecklingsmål fram under planeringsprocessen. Nämndernas inriktning och utvecklingsmål finns med i kommunfullmäktiges budget medan bolagens inriktningar och utvecklingsmål beslutas av kommunstyrelsen i specifika ägardirektiv. Inriktning och utvecklingsmål uttrycker politiska prioriteringar inom nämnden och bolagets grunduppdrag. Inriktning och utvecklingsmål fokuserar på invånare och företag och ska leda till resultat och effekter som skapar ett mervärde för dem. Inriktningar och utvecklingsmål grundas på kunskap om



Alvesta
kommun

utmaningar och behov av prioriteringar för respektive nämnd som bland annat fås genom nuläges- och omvärldsanalys. Antalet utvecklingsmål begränsas till totalt tre stycken för respektive nämnd och bolag och ska vara på kort (ett år) eller lång sikt (2-4 år). Utvecklingsmålen ska kunna påverkas av verksamheten och till varje utvecklingsmål kopplas en eller flera måлиндikatorer och en motivering till varför utvecklingsmålet prioriteras. Nämnder och styrelser i bolagen ansvarar för att styra verksamheten i förhållande till inriktning och utvecklingsmål.

Styrmodellen medger en möjlighet för kommunfullmäktige och/eller nämnden att lämna "särskilda uppdrag" till underliggande organisatorisk nivå.

Vision 2027 för Alvesta kommun

*"Alvesta kommun, södra Sveriges mittpunkt" -
Integrerar lokalt boende med globala möjligheter.*

Visionens fyra kommunövergripande inriktningar

Hållbar tillväxt

Alvesta kommun ska verka för både tillväxt och minskad klimatpåverkan. Den hållbara tillväxten är central för att klara kommunens utmaningar i dag och imorgon. Alvesta ska vara en kommun med mångsidigt och livskraftigt näringsliv där företag ska kunna etablera sig, växa och utvecklas i hela kommunen. Alvesta kommun tar tillvara på invånarnas bakgrund och kompetens och ett jämställt synsätt genomsyrar all verksamhet.



Människors vardag

I Alvesta kommun kan man bo och verka med stolthet. Här skapas möjligheter för ett attraktivt boende i olika miljöer, med möjligheter att på ett enkelt sätt ta sig ut i världen. De goda kommunikationerna är en förutsättning för en fungerande vardag. Här finns goda förutsättningar för ett aktivt, tryggt och modernt liv i hela kommunen. Alvesta kommun är en plats för alla typer av möten mellan människor.





Alvesta
kommun

Barns och ungas behov

I Alvesta kommun får alla en bra barndom och en trygg och utvecklande skolgång. Genom tidiga och samordnade insatser från olika samhällsaktörer, arbeta förebyggande med att förhindra fysisk, psykisk och social ohälsa. Och därmed får fler barn och unga bättre uppväxtvillkor.



Trygg välfärd

I Alvesta kommun skapas förutsättningar för god livskvalitet för alla invånare. Det skapar också kvalitet för samhället som helhet – då stärks hela Alvesta kommun. Alvesta ska vara en kommun där människor vill växa upp, arbeta och bli gamla. Då krävs en trygg välfärd så att människors upplevda trygghet ökar.



Förtydligande av kommunövergripande inriktningar

Hållbar tillväxt

För att säkerställa en hållbar tillväxt i kommunen krävs samverkan med flera aktörer. Lokala, regionala och nationella nätverk för omvärldsbevakning och kunskapsinhämtning är av stor vikt för att säkra Alvesta kommuns utveckling i ett globalt perspektiv.

Näringslivsstrategin

Fem strategiska utvecklingsområden har lyfts fram i näringslivsstrategin som viktiga för att bidra till Alvestas vision 2027:

- Differentierat näringsliv
- Tillgång till verksamhetsmark och lokaler
- Kompetensförsörjning och nyföretagande
- Samverkan och gott näringslivsklimat
- Utveckla platsvarumärke och attraktivitet



Alvesta
kommun

En förutsättning för en välmående kommun är att det finns många och differentierade företag och arbetstillfällen. Kommunens företag är framgångsrika, och deras verksamhet är gynnsam för så väl våra invånare som kommunen i stort. Därför intensifieras arbetet med att förbättra företagsklimatet ytterligare, för att säkra så många arbetstillfällen som möjligt och utveckling av hela kommunen. Vi satsar på ett näringslivsklimat som ger drivkraft för företag att starta och växa. För att lyckas koordinerar vi samarbetet kommun - region – näringsliv – universitet. Samhällsinvesteringar stödjer initiativ från föreningar och andra aktörer för att förverkliga nya former av etableringar som gynnar tillväxten och utvecklingen av kommunen. Läget ger också goda förutsättningar för verksamhetsetableringar där kommunen har en plan- och markberedskap för att ge näringslivet möjlighet att utvecklas. Ett tillåtande klimat med en god dialog som lotsar och vägleder verksamhetsutövarna gör att de känner sig väl bemötta i myndighetsfrågor som rör kommunen.

Den koncerngemensamma värdegrunden bildar bas för det interna förhållningssättet och bemötandet gentemot våra invånare, företagare och besökare. Platsvarumärket som visar på Alvesta kommuns alla värden har utvecklats i bred dialog.

Social hållbarhet

Strävan efter att invånare ska etablera sig på arbetsmarknaden utifrån sina förutsättningar stärks. Det är viktigt att våra förvaltningar och kommunala bolag tar ett socialt ansvar vad gäller samhället i stort. Det är också viktigt att vi som offentlig arbetsgivare är ett föredöme för att erbjuda PRAO i grundskolan men också praktikplatser och arbetstillfällen för dem som idag står utanför arbetsmarknaden. Exempelvis genom att så långt det är möjligt anpassa arbetsplatser för personer med olika former av funktionsnedsättningar och erbjuda anställningar och praktik för personer som av olika anledningar, bland annat språkliga, står utanför arbetsmarknaden. Kommunens sommarjobb för ungdomar är exempelvis en viktig språngbräda för att träda in i arbetslivet. Samarbetet mellan kommunen och arbetsförmedlingen måste stärkas.

Att erbjuda sommarlovskort till unga är också ett sätt att ge alla samma möjligheter till att resa för sommarjobb och även fritidsaktiviteter. Samma möjligheter ska finnas även för barn och ungdomar med funktionsvariationer som har rätt till färdtjänst.

Ekonomiskt utsatta familjers situation behöver förbättras ytterligare samt trångboddheten minskas. Allbohus ska användas som ett bostadspolitiskt instrument i bostadsförsörjningen.

Arbetet med social hållbarhet och integrationsarbete fördjupas och utvecklas för att minska ojämlikheten. Folkhälsa, integration, jämställdhet och demokratifrågor vävs samman till en helhet i hur kommunkoncernen tar sig an alla de sammantagna utmaningarna vi står inför. Ett hållbart samhälle kännetecknas av invånare som är medskapare i samhällets demokratiska utveckling vilket ger mer värde för såväl invånaren som för kommunens verksamhet. Studieförbunden är en av grundpelarna i demokratiarbetet. Vi vill fortsätta stärka studieförbundens roll som en fri demokratiaktör samt öka samarbeten på olika sätt.

Livslångt lärande

Arbetet med att öka genomströmningen på vår SFI-utbildning ska intensifieras med individen i centrum genom individuella lösningar så långt som möjligt. Här behöver nya metoder prövas så som till exempel arbetsplatsförlagd SFI för att korta tiden till egen försörjning eftersom språket är nyckeln till att vara en del av samhället. Vi behöver också öka samarbetet med andra kommuner, region och näringsliv genom att anpassa utbildningsutbudet på Allbo lärcenter utifrån den nya lagen om dimensionering av gymnasial- och vuxenutbildning. Arbetsmarknadens behov ska i högre



Alvesta
kommun

grad vägas in i utbildningsutbudet. Vuxenutbildningen ska också bli mer flexibel för att möjliggöra att fler kan studera och också kombinera studier med arbete.

En kommun för invånarna

Införandet av "en väg in" i koncernen via ett väletablerat kontaktcenter förstärker ytterligare bilden av en modern och serviceinriktad kommun, vilket också har fått ett positivt mottagande av invånarna.

För att möjliggöra tillväxt samt en hög service och tillgänglighet för våra invånare säkerställer kommunkoncernen användandet av ny teknik och nya arbetsmetoder. Utvecklingsarbetet kring digital kompetens och infrastruktur i kommunen fortsätter stärkas genom satsningen på digitaliserings-samordning, där bredbandsutbyggnad och utveckling av kommunens arbetssätt genom fler e-tjänster och etableringen av kontaktcenter är viktiga delar. För att driva utvecklingen framåt kring utbyggnad av bredband på landsbygden kommer överskottet från BIWA (Wexnet) användas för att delfinansiera föreningsdrivna fiberprojekt.

Nyttjandegraden och intäkterna till kommunkoncernen ökar genom samordnad marknadsföring av lokaler, mark och anläggningar samt en översyn av behoven, kortsiktigt och långsiktigt. En flexibel detaljplanering utvecklas som skapar möjligheter för samlokalisering av verksamhetslokaler för hela koncernens behov.

Beredskap och säkerhet

Omvärldens snabba förändring medför att arbetet med kommunens beredskap måste intensifieras. Samtidigt ställs högre krav på olika typer av säkerhet hos kommunen, vilket gör att det arbetet måste prioriteras. Civilsamhället blir en viktig och naturlig samarbetspartner.

Klimat och miljö

Inköp och hanteringen av livsmedel i koncernen är en särskilt viktig fråga ur flera aspekter. Både ur miljö- och klimatsynpunkt och utveckling av näringslivet i länet som har en relativt hög andel företag inom den gröna näringen till den kvalitativa upplevelsen inom verksamheten. Våra barn och äldre ska ha en bra matupplevelse. Vi vill fortsätta arbeta för att bibehålla den goda matkvalitet som kännetecknar vår verksamhet genom att maten ska tillagas så nära verksamheterna som möjligt.

Kommunkoncernens inköp och upphandling behöver fortsätta utvecklingsarbetet inom hållbara upphandlingsmetoder samt säkerställa att det lokala näringslivet kan upphandla och leverera på lika villkor enligt upphandlingspolicyn.

Beträffande den ekologiska hållbarheten kommer kommunkoncernen fortsätta arbeta utifrån nationella och verksamhetsspecifika miljömål. Arbetet fortsätter med oberoende energi- och klimatrådgivning. I nybyggnationer av kommunala fastigheter och större investeringar ska solpaneler planeras in i projektet och prövas, både ur ett ekonomiskt perspektiv och ur ett klimatperspektiv. Alvesta kommun är redan idag en nollenergi-kommun och tar nu steget mot att bli plusenergi-kommun där vi har mer energiproduktion än vad som förbrukas inom vårt geografiska område. Det är det attraktiva läget och goda näringslivsklimatet som gör att energiproducenter vill etablera sig här. En positiv inställning och snabb professionell handläggning skapar förutsättningar för mer fossilfri sol- och vindkraft. I arbetet med den gröna omställningen är en energi- och klimatplan under framtagande likaså pågår en energieffektivisering av våra lokaler och gatubelysning, för ett hållbart samhälle.



Alvesta
kommun

Nästa steg i arbetet är börja med CO2-infångande och lagring av kol, där vi på ett strukturerat sätt involverar kommunens olika förvaltningar och verksamheter. Ett exempel är att plantera träd runt om i kommunen. Samtidigt kan man involvera såväl kommuninvånare i olika åldrar som kommuninvånare som står längre från arbetsmarknaden och på så sätt ge dem en meningsfull sysselsättning som också bidrar till en positiv klimatpåverkan. Den kommunalt förvaltade skogen ska vara ett föredöme i detta arbete

Människors vardag

Alvesta kommun ska vara en kommun som är attraktiv att bo och leva i. Människor ska i sin vardag smidigt kunna ta sig till och från jobb, skola och fritidsaktiviteter. Kommunen ska även erbjuda goda och varierade boendeformer, och ha god tillgång till handel, fritid, kultur och rekreation.

Infrastruktur

En välfungerande infrastruktur är grunden för rörlighet och förutsättning för tillväxt. God tillgänglighet till väg 25, Södra stambanan och Kust-till-kustbanan samt cykelinfrastruktur är centralt för att utveckla hållbara orter och samhällen. Bland annat håller vi nu på att ta fram en cykelplan för kommunen som ska harmoniera med både regionens och våra grannkommuners cykelplaner. Fokus ska fortsatt vara på säkra skolvägar för våra yngre elever. En fungerande och utbyggd kollektivtrafik stärker arbetsmarknadsregionen och förenklar människors vardag. Därför införs lokaltrafik i Alvesta tätort. För ett mer klimatvänligt resande och ökad attraktivitet för kommunen som boende, företagande och besöksmål behöver utvecklingen av laddinfrastruktur för elbilar fortsätta i hela kommunen. Detta är i grunden ingen kommunal angelägenhet, men vi som kommun måste gå före och vara en förebild i arbetet. Arbetet ska samordnas med kommunens näringsliv. System för betalning behöver samordnas och införas.

För att utveckla Alvesta tätort till ett mer attraktivt centrum med en bättre och tryggare boendemiljö, behöver diskussionerna med Trafikverket intensifieras för att leda om främst tung trafik från väg 126 till Fabriksgatan – Värnamovägen – väg 25.

Beslutet på nationell nivå om dubbelspår mellan Alvesta och Växjö kommer att stärka Alvesta som regionkärna. Den goda tillgängligheten till tåg gör Alvesta attraktiv som pendlingskommun, i synnerhet med nya sjukhuset som kommer att byggas i nära anslutning till Alvesta-Växjö-banan, men också som transport- och resekommun, med vår lokalisering längs stambanan. Alvestas roll som järnvägsknutpunkt förbinder Alvesta med såväl våra svenska storstäder, som kontinentens, såsom Köpenhamn, Berlin och Hamburg. Resecentrum, kombiterminal och omlastningscentral utgör viktiga noder i transportinfrastrukturen.

Boende

Alvesta kommun ska fortsätta utvecklas och växa. Därför har vi de senaste åren tillskapat såväl villatomter som bostadsrätter och hyresrätter över hela kommunen, från norr till söder och detta ska fortsätta under kommande år. Allbohus ska vara en bostadsaktör i hela kommunen.

Social hållbarhet för boenden skapas genom en variation i upplåtelseformer inom bostadsområden som är en del i vårt omfattande arbete att bryta segregation. En effektiv byggprocess sänker byggkostnaderna så att även ekonomiskt resurssvaga grupper ges möjlighet till bostad. Allbohus används som ett bostadspolitiskt instrument i bostadsförsörjningen.



Alvesta
kommun

Tillgång och närhet till gröna rekreativmiljöer och tillgängliga mötesplatser skapar attraktiva boende- och livsmiljöer. Särskilt viktigt är det för barn och ungas utveckling, inlärning, sociala samspel och fysiska aktivitet. Att införliva barnperspektivet i den fysiska planeringen utgör en viktig faktor i byggandet av det hållbara samhället och ger förutsättningar för integration, tillit och tillhörighet. Även äldre personers hälsa och vardag berikas i dessa miljöer.

Attraktiva och inbjudande tätorter är viktigt för Alvesta kommun och tätortsskötselprogram behöver implementeras och utvecklas. Ett fortsatt genomförande av grönstrukturprogrammen säkrar, bevarar och utvecklar kommunens tätorters goda tillgång till grönområden. Levande tätorter med attraktiva mötesplatser är viktiga för att människor ska vilja bosätta sig och driva företag här.

Kultur och fritid

Kommunkoncernen ska erbjuda alla människor möjligheter till att ta del av ett lokalt kultur- och fritidsutbud som bidrar till god folkhälsa och välmående, och där är tillgången till kommunala och föreningsdrivna anläggningar betydelsefulla. En ny ishall och en översyn av Virdavallen är under utredning. Civilsamhället med engagerade föreningar ska ges förutsättningar att erbjuda en hälsofrämjande fritid som skapar inkludering och aktiv integration, särskilt bland barn och unga. Ett öppet och tillgängligt kultur- och fritidsliv ökar förståelse mellan människor i vårt mångkulturella samhälle där alla invånares kreativitet och idériedom ska tas tillvara.

Biblioteken är idag en naturlig mötesplats, och har en viktig roll i samhället, dit alla är välkomna för gränsöverskridande möten och en trygg plats. Våra bibliotek och kulturbussen ska fortsätta vara moderna mötesplatser för invånare och besökare och tillgången till bibliotekens utbud utökas ytterligare genom fortsatt utveckling av Mer-öppna bibliotek.

Barns och ungas behov

Kunskap och bildning är nyckeln till människors frigörelse och samtidigt en förutsättning för en gynnsam ekonomisk samhällsutveckling. Kunskap och bildning är essentiellt för varje människa och en förutsättning för en gynnsam samhällsutveckling. Våra verksamheter ska bemöta varje barn och elev jämlikt och med respekt, främja lärandet och bejaka olikheter i utvecklingen. I samarbete med hemmen bidra till barnens personliga utveckling till kreativ, ansvarsfulla individer och medborgare. På så sätt ges varje barn och elev goda livschanser och möjligheter att bidra i arbetet med att utveckla ett framtida och hållbart samhälle.

Kunskap och lärande

Grunden till en god skolgång läggs redan i tidig ålder. Språket är avgörande för barns lärande och det arbetet påbörjas i förskoleåldern. Vistelsetiden i förskolan är viktig för språkutvecklingen, men också den uppsökande verksamheten. I centralorten finns Familjecentrum med öppna förskolan som är en del av denna uppsökande verksamhet.

Alvesta kommun ska tillhandahålla en undervisning av hög kvalitet som är jämställd, likvärdig och kompensatorisk. Kunskapsresultaten ska fortsätta höjas så att en ännu högre andel av eleverna når behörighet till gymnasiet och därmed ges möjlighet att göra medvetna val inför framtiden, som baseras på såväl elevens intressen som framtida samhällsbehov av kompetensförsörjning. Arbetet för en förbättrad måluppfyllelse ska intensifieras så att fler kommer in och klarar gymnasiet på tre år.



Alvesta
kommun

För att nå dit ska vi ha hög andel utbildade lärare, bra arbetsmiljö, goda lärmiljöer, prao och studiebesök, men också ge stöd i form av exempelvis läxhjälp. Vi behöver även pröva nya metoder för en effektiv verksamhet som inkluderar alla elever på deras villkor, exempelvis genom digital läxhjälp.

Med utgångspunkt i forskningen och genom det systematiska kvalitetsarbetet ska verksamheterna fortsätta utvecklas i hela kommunen, i samarbete med våra högskolor och universitet. En samsyn kring framgångsfaktorer och metoder för att öka undervisningens kvalitet bidrar till en högre måluppfyllelse. Tydliga och strukturerade överlämningar mellan förskola, skola och de olika stadierna i skolan bidrar till ett bra uppfångande av elevers behov och att rätt insatser sätts in i tid.

Barn och ungas välmående

En god och väl utvecklad elevhälsa är en viktig förutsättning för att ge alla barn och elever möjlighet att ha god skolnärvaro och nå kunskapsmålen men också för att motverka utanförskap och psykisk ohälsa. Att barn och unga trivs, känner trygghet och stöttas när så behövs är ett uppdrag för alla skolans professioner för att skapa en god inlärningsmiljö. Elevhälsan är även en viktig del i arbetet med en ökad jämställdhet och trygghet för våra barn och unga. Inget barn eller ungdom ska begränsas i sin utbildning eller fräntas rätten att delta i skolans aktiviteter. För att möta detta behov vill vi förstärka elevhälsans arbete vilket även inkluderar gymnasieelever på Allbo lärcenter. Verksamheter med elevhälsa bör ha en elevhälsogaranti, med syfte att komma i kontakt med elevhälsan inom ett dygn. Verksamheterna bör även erbjuda möjlighet till hälsosamtal med inriktning psykisk hälsa.

Genom samarbete mellan olika parter ska tidiga insatser prioriteras. Detta sker genom arbetet med "Barnens bästa galler! – i Alvesta kommun" samt genom fortsatta förstärkningar av förskolan. Styrgruppen har representanter från fyra förvaltningar och även från polisen och vårdcentraler. Målet är att åstadkomma bättre samverkan för att utveckla arbetet med att ta hand om barn och ungdomar. Områdesgrupper med olika professioner har bildats för att samverka nära för barns bästa utifrån ortsspecifika förutsättningar. Kommunen ingår också i den regionala satsningen för "Barnens Bästa Galler! – i Kronoberg" för samsyn om metoder och arbetssätt i hela länet.

Kommunen ska utveckla och fördjupa sitt arbete med att implementera barnkonventionen som lag. Det innebär att i alla frågor eller beslut säkerställa att en barnkonsekvensanalys görs och hänsyn tas till de olika perspektiven i lagen. Det skapar ännu bättre förutsättningar för att unga familjer ska vilja växa, jobba och bo i kommunen

Lärmiljöer

En god inlärningsmiljö-där utomhusmiljön är minst lika viktig, skapas genom att aktivt arbeta med utbildningsnämndens lokalförsörjningsstrategi. Exempel på större objekt är utbyggnad av Skatelövsskolan/förskolan, Hagaskolan samt ny skola/förskola på Aringsås. Det skapar ytterligare goda incitament för en god arbetsmiljö för såväl barn, elever som medarbetare från förskolan och framåt-

Barn och ungas fria tid

Alvesta fortsätter att utmärka sig genom att själva eller tillsammans med andra aktörer erbjuda en mängd aktiviteter för barn och unga under loven, där till exempel Kulturskolan också utgör en viktig del. Detta för att alla barn och unga ska få en meningsfull och utvecklande fritid. Aktiviteterna som kommunen anordnar på loven inom kommunens gränser ska vara avgiftsfria i största möjliga mån, precis som skolans och förskolans verksamhet ska vara avgiftsfri enligt skollagen.



Alvesta
kommun

Det förebyggande och främjande ungdomsarbetet ska utökas. Verksamheten behöver i större utsträckning samordnas med kommunens fritidgårdsverksamhet, skolans elevsociala arbete samt socialtjänstens insatser, bland annat genom *Kronobarnsmodellen* och områdesgrupperna, vars uppgift är att samordna insatser och bygga relationer i olika områden i kommunen. Samtliga nämnder/förvaltningar ska vara en naturlig del i arbetet med Barnens Bästa! Ett utvecklingsarbete ska genomföras med ledning från kommunstyrelsen och i samverkan mellan berörda nämnder för att ta fram en effektiv och framgångsrik modell för Alvestas ungdomar. Fältverksamheten ska också utvecklas, med inriktning mot förebyggande och uppsökande arbete. Arbetet ska innebära långsiktigt relationsskapande med kommunens ungdomar både dag och kvällstid där ungdomar befinner sig.

Trygg välfärd

Alvesta kommun ska leva upp till medborgarnas förväntningar om ett tryggt samhälle för invånare i alla åldrar. Välfärd skapas av individen, familjen och samhället. Att skapa en trygg och hållbar välfärd ställer höga krav på kommunens verksamheter vilket innebär att ytterligare samverkan sker mellan olika kommunala förvaltningar men även med näringsliv och civilsamhället.

Trygghet

Vi ska under kommande period fortsätta utveckla och intensifiera det brottsförebyggande arbetet, bland annat genom ett tydligare, förebyggande arbete, men också i fortsatt samverkan med strategiska rådet för brottsförebyggande arbete. Rådet är en viktig nod i samarbetet med polisen för att utveckla arbetsmetoder för en ökad trygghet i samhället. I Alvesta ska det vara nolltolerans mot mäns våld mot kvinnor och hedersrelaterat våld. För att förebygga och motverka detta behövs en övergripande samordning från kommunens sida, med en gemensam handlingsplan för hela kommunkoncernen. Även utbildningsinsatser av medarbetare inom alla delar av kommunens verksamhet ska genomföras. Vi ska fortsatt arbeta med utökande av personella resurser och säkra akutboenden. Vi måste öka samarbetet mellan samtliga kommunala förvaltningar och bolag för att motverka alla former av våld och hedersförtryck. Det kan handla om allt från möjligheten till bostad till information om hjälp. Kommunen samverkar också med regionen genom *Barnahus* och Familje Frid som har insatser för barn som har utsatts för eller bevittnat våld. Utvecklingsarbete sker för att insatser mot hedersrelaterat våld ska nå barn och ungdomar.

Det är en mänsklig rättighet att få vara sig själv. Alvesta kommun ska arbeta strategiskt för att synliggöra och utmana de föreställningar och normer som kan leda till att människor behandlas ojämlikt. Alvesta kommun ska påbörja arbetet med en hbtqi-certifierad eller liknande verksamhet. På så sätt ökar förutsättningarna för en tryggare och mer inkluderande arbetsmiljö som ett bättre bemötande av våra invånare.

Trygghet för våra unga

Kommunens roll är i grunden att vara understödjande där resurser inte räcker till. Förebyggande och tidiga insatser är effektiva och ska prioriteras. Då används resurserna bäst samtidigt som individen får stöttning för att skapa goda förutsättningar för ett självständigt liv. Kommunen kommer fortsatt arbeta utifrån *Kronobarnsmodellen* som syftar till att sätta fokus på den unga individen. Projektet kräver en fortsatt och utökad samhandling av de kommunala resurserna över alla



Alvesta
kommun

nämnds-, förvaltnings- och bolagsgränser och i samverkan med andra aktörer såsom regionen och polisen.

Fritidsgårdarna är en fortsatt viktig mötesplats för unga i Alvesta kommun. Våra fritidsledares roll är relationsskapande och bygger på att skapa tillit mellan unga och vuxna för större trygghet och välmående. I kommunen omfattar projektet målgruppen unga vuxna upp till och med 24 år. Mötesplatsen för äldre ungdomar och Ungdomsrådet är viktigt för meningsfull sysselsättning samt demokratiutveckling.

Trygghet för våra äldre

För att möta utmaningarna inom äldreomsorgen har länets kommuner och regionen enats kring en gemensam strategi för de äldre i Kronobergs län 2017 – 2025. För äldreomsorgen lokalt har Alvesta kommun antagit en strategi som fokuserar på att utveckla det förebyggande arbetet, skapa mötesplatser i anslutning till våra trygghets- och seniorboenden, förbättra tillgången på lämpliga boendeformer och en ny struktur vad gäller utbudet av omsorgsverksamheten som kan anpassas till den enskildes behov.

Befolkningen blir allt äldre och förväntningarna på välfärden växer. Samtidigt försvåras situationen med en växande psykisk ohälsa bland äldre över 80 år. Ett behov av fördjupat stöd ökar och satsningar på ytterligare fritidsaktiviteter för dessa målgrupper är viktiga. En åtgärd för att möta detta problem kan vara att införa äldreкураторer. Inom funktionsstöd kommer vi att fortsatt möta behovet av daglig sysselsättning, fritidsaktiviteter och olika boendeformer att öka under överskådlig.

SKR och staten har under 2020 träffat en överenskommelse om att vidareutveckla den nära vården. Målet för omställningen är att skapa en god, nära och samordnad vård och omsorg som främjar jämlik hälsa. Det innebär ett närmare samarbete mellan regionens och kommunens verksamhet.

Hållbar och attraktiv arbetsgivare

En viktig förutsättning för att kunna leverera en kvalitativ och effektiv verksamhet för Alvesta koncern är att kunna behålla och attrahera personal med efterfrågad kompetens. Det är lika angeläget att skapa en organisation där chefer och medarbetare stimuleras till engagemang och där goda idéer tas tillvara. Arbetet med olika insatser för att skapa en helhetssyn, ett gemensamt förhållningssätt, gemensam värdegrund, jämlika och jämställda förutsättningar i koncernen fortsätter. Vi ska arbeta för att bibehålla och stärka den fleråriga trenden med minskad personalomsättning och ökad sysselsättningsgrad för att bidra till att klara kompetensförsörjningen. Ett sätt är att fortsätta öka grundbemanningen och minska andelen timanställda, i kombination med fortsatt arbete med hållbara scheman. Koncernen ska som arbetsgivare aktivt arbeta för att erbjuda en hållbar arbetssituation genom hela arbetslivet. Detta arbete ska genomföras tillsammans med arbetsmarknadens parter.



Alvesta
kommun

Gemensam värdegrund

Alvesta kommun har en koncerngemensam värdegrund som beskriver vårt grundläggande förhållningssätt i hur vi möter varandra och utför vårt uppdrag: "Tillsammans skapar vi en bättre vardag för våra invånare och oss medarbetare. Vi utvecklas genom goda möten och öppen dialog. Vi uppnår detta genom våra värdeord: delaktighet, engagemang och tillit". Den gemensamma värdegrunden leder till att vi blir en tydligare och mer attraktiv arbetsgivare för att säkra tillgången till kompetent och engagerad personal som ger en god kommunal service för Alvesta kommuns invånare. Arbetet för att bevara värdegrundens ledord i vardagen, på respektive arbetsplats, fortsätter. Ledorden utgör en viktig grund för bedömning av medarbetarnas prestationer i medarbetar- och lönesamtal.

Kompetensförsörjning och kompetensbaserad rekrytering

Kommunen har en relativt personalintensiv verksamhet som kräver allt högre kompetens. Att stärka personalens kompetens och skapa en god arbetsmiljö är väsentligt för att få personalen att stanna och utvecklas i kommunens verksamhet. Konkurrensen mellan olika aktörer hårdnar kring den personal som finns tillgänglig att anställa och därför måste vi fortsätta arbeta med ledorden attraktiv arbetsgivare i fokus. Koncernen arbetar därför med en tydlig och konkret kompetensförsörjningsstrategi som stödjer verksamheten i sin strävan att ha rätt personal, med rätt kompetens, på rätt plats i verksamheten. Som en del i detta arbete har ett kompetensbaserat rekryteringsverktyg införts, i syfte att säkerställa att all rekrytering sker utifrån kompetens. Samtidigt ska vi säkerställa den framtida kompetensförsörjningen med gymnasie- och vuxenutbildningar, som i högre grad baseras på kommunens behov, i den framtida dimensioneringen.

En gemensam introduktion för alla nyanställda i koncernen är grunden för att göra ett bra arbete utifrån kunskap om kommunens uppdrag, värdegrund och styrdokument. Under 2022 har ett koncept för koncerngemensam introduktion för nyanställda utvecklats för att stärka koncernsammanhållning och kunskap om kommunens verksamheter. Detta arbete fortsätter och utvärderas löpande.

Ledarskap och ökad delaktighet

Ett gott ledarskap är avgörande för att skapa en god arbetsmiljö och en vilja att utveckla verksamheten. Tillitsbaserad styrning och ledning där chefen ger utrymme för medarbetarnas delaktighet ska fortsätta att vara vägledande i Alvesta kommunkoncerns ledarskap. Tillitsbaserad ledning är i linje med vårt samverkansavtal och den gemensamma värdegrunden. Under 2024 sker en uppföljning av de tidigare genomförda koncernövergripande ledarskapsutbildningarna avseende tillitsbaserat ledarskap.

Under 2023 har det kommunkoncernövergripande samverkansavtalet följts upp med några utbildningsinsatser och enkäter. Till stor del har samverkansavtalet bidragit till ökad delaktighet och engagemang från personalen. Med samverkansavtalet integreras medbestämmande och arbetsmiljöfrågor naturligt i verksamheten. Detta arbete fortsätter 2024.



Alvesta
kommun

Jämlika och jämställda villkor och förmåner

Kommunen är välkomnande och speglar samhällets mångfald genom att ta till vara människors multikulturella erfarenheter och kompetenser. Det råder nolltolerans mot diskriminering i Alvesta kommun. Jämlikhet mellan könen eftersträvas i alla avseenden. Alvesta kommunkoncern är en arbetsplats som är tillgänglig och inkluderande för alla.

Ett led i fortsatta jämlika villkor är till exempel införandet av nya koncerngemensamma förmåner, likt det sedan tidigare införda friskvårdsbidraget samt fritt kaffe och frukt. Under 2023 infördes bruttolöneavdrag för inköp av cykel. Utredning ska genomföras för att se om även elbilar kan ingå i utbudet. Vi har också tagit beslut om att ge omsorgens personal bidrag till arbetsskor. Vi kommer fortsätta arbetet med målet att helt kunna stå för arbetsskor, likt andra verksamheter som får gratis skyddsskor.

Hälsa och friskvård

För att behålla och utveckla personalen arbetar vi med kända och erkända HR-processer. Arbetsmiljöarbetet är systematiskt och utgår från "friskfaktorer" som grund för att utveckla attraktiva arbetsplatser och sänka sjukfrånvaron. Kommunkoncernen fortsätter arbetet med att skapa hållbara scheman och minska delade turer och antalet timanställda inom vård, skola och omsorg i samverkan med de fackliga organisationerna. Uppföljningar och analyser sker löpande avseende användning av friskvårdsbidrag, som har utökats till 2 000 kronor per år, samt med fokus på långtidssjukfrånvaro.

Ekonomiska förutsättningar

Befolkningsutveckling

Befolkningsutvecklingen utgör grunden för hur kommunen behöver forma sina verksamheter och bedömningen av denna utgör därför en viktig planeringsförutsättning i budgetarbetet. Alvesta kommun har under 2023 tagit fram en befolkningsprognos för åren 2022-2027 som är kopplad till bostadsbyggande. Befolkningsprognosen har sin utgångspunkt i naturlig befolkningsökning och befolkningsökning till följd av att det byggs bostäder i kommunen. Prognosen är därefter nedskruvad något i ökningstakt grundat på konjunkturen och minskat intresse för bostadsbyggande. Befolkningsprognosen beräknar att kommunen kommer att öka med 210 nya invånare till år 2027 (se tabell nedan).

I takt med att det byggs bostäder i kommunen ökar således befolkningen. Andelen barn och ungdomar 0-18 år minskar medan den arbetsföra befolkningen 19-64 år ökar i takt med att bostadsbyggandet ökar. Utvecklingen för den äldre befolkningen i Alvesta kommun kommer inte att påverkas nämnvärt eftersom 65+ är en åldersgrupp som är relativt flyttobenägen. Därför kan vi anta att de bor kvar på samma plats (kommun) över tid. Det som kan skönjas är emellertid att andelen 65-79 år kommer att minska över tid och andelen 80+ kommer att öka. Detta för att den stora kullen som är födda på 40-talet nu övergår till denna åldersgrupp. Koncentrationen av 80+ kommer att finnas i Alvesta och i de större tätorterna.



Alvesta
kommun

Ålder/År	2022	2023	2024	2025	2026	2027
0-18	5 003	4 938	4 914	4 883	4 867	4 836
19-64	10 631	10 727	10 726	10 793	10 894	10 963
65-79	3 334	3 293	3 277	3 256	3 219	3 188
80-	1 289	1 330	1 362	1 391	1 442	1 480
Summa	20 257	20 289	20 280	20 324	20 422	20 467

Resultatutveckling

Kommunens bokslut för 2022 gav ett resultat om 33,7 mnkr mot det budgeterade om 27,4. Nämnderna uppvisade en positiv budgetavvikelse på 11 mnkr och den gemensamma finansieringen en avvikelse på minus fem mnkr. Justering för verkligt värde med orealiserade förluster på placerade pensionsmedel var 56 mnkr, vilket gav ett balanskravsresultat justerat för verkligt värde på 86,8 mnkr. Inga återställningskrav finns kvar sedan tidigare år.

Det budgeterade resultatet för 2023 är 22,9 mnkr, vilket är lägre än budgeterad resultatnivå 2022 (27,4 mnkr). Preliminär prognos för helår 2023 per mars innebär en mindre negativ budgetavvikelse för nämnderna inklusive exploateringsverksamheten (-1 mnkr). Gemensam finansiering har högre skatteintäkter än budgeterat, men också lägre pensionskostnader som tillsammans ger en positiv avvikelse mot budget på 10,2 mnkr. Prognosen totalt visar på ett positivt resultat om 9,2 mnkr. Det finns osäkerheter för kostnaderna under resten av året angående priser på bränsle, livsmedel med mera som påverkar verksamheten framåt. Fortsatta åtgärder och prioriteringar kommer att vara nödvändiga framöver för att ekonomin långsiktigt ska vara i balans.

Balanskravet enligt kommunallagen innebär att kommuner ska besluta om en budget där intäkterna överstiger kostnaderna. Om resultatet blir negativt i bokslutet är huvudprincipen att underskottet ska återställas med motsvarande överskott inom tre år och att kommunfullmäktige i en plan ska ange hur det ska ske. Resultatet för 2022 innebar att kommunen inte har några återställningskrav.

Kommunalskatt

År 2023 är Alvesta kommuns skattesats 21,42 procent. Skattesatsen har varit oförändrad de sju senaste åren. Under planperioden budgeteras en oförändrad skattesats. Den totala skattesatsen (både kommun och region) för kommuninvånarna i Alvesta är oförändrad jämfört med 2023 och uppgår därmed till 33,42 procent totalt för invånaren i Alvesta kommun. Fortsätter Alvesta kommuns goda ekonomi med en resultattillväxt om minst 2 procent bör det finnas möjlighet att framåt diskutera kommuninvånarnas totala skattetryck.

Beräkningsgrunder 2023

I budgetarbetet för budget 2022 infördes en ny modell för framtagande av budget som är framtagen av Sveriges Kommuner och Regioner, SKR. Modellen bygger på en jämförelse av den egna kommunens kostnadsnivåer inom olika verksamheter med referenskostnaden i Sverige. Vid framtagande av budgetramar jämförs Alvesta kommuns kostnadsnivåer med övriga kommuner för att skapa en uppfattning om hur kommunens kostnadsläge är jämfört med övriga Sverige, men med hänsyn tagen till Alvesta kommuns specifika förutsättningar. Modellens principer är att intäkterna och finansiella mål är styrande, för de verksamheter där det är tillämpligt används prislappar och de politiska prioriteringarna ska bli väl synliga.



SKR:s prognosunderlag från april 2023 samt en egen framtagen befolkningsprognos med hänsyn tagen till bostadsbyggande för åren 2023-2027 ligger till grund för Mål och budget 2024 och plan 2025-2027.

Ekonomiskt utrymme för drift

Skatteintäkterna samt utjämning och generella statsbidrag för budget- och planperioden 2024-2027 baseras på SKR:s skatteunderlagsprognos från april 2023.¹ Antagande om skatteintäkter i framtiden grundas bland annat på befolkningsprognosen. Övriga finansiella intäkter avser uttag av de placerade pensionsmedlen, borgensavgifter från de kommunala bolagen, överskottsutdelning från Kommuninvest och avkastning på placerade pensionsmedel. Finansiella kostnader avser i stort sett ränta på lån. Totalt sett innebär intäktsförutsättningarna en ökning av gemensam finansiering med 59 mnkr år 2024 jämfört med budget 2023. Under 2025 och 2026 ökar den gemensamma finansieringen med ytterligare knappt 48 mnkr respektive 51 mnkr och för 2027 är ökningen 49 mnkr. Totalt under denna fyraårsperiod ökar gemensam finansiering med 207 mnkr.

Tabell: Gemensam finansiering och gemensamma nettokostnader

mnkr	Budget 2024	Plan 2025	Plan 2026	Plan 2027
Skatteintäkter enligt prognos från SKR februari 2023	979,7	1 018,1	1 060,2	1 095,2
Fastighetsavgift	47,9	47,9	47,9	47,9
Kommunalekonomisk utjämning	472,2	468,2	480,0	487,1
Generellt statsbidrag mindre kommuner	5,0	0,0	0,0	0,0
Delsumma	1 504,8	1 534,3	1 588,2	1 630,2
Finansiella intäkter	12,7	12,7	12,7	12,7
KP-avgift	106,0	70,1	72,0	73,5
Internränta	22,5	26,6	29,4	33,9
Intäkter	1 646,1	1 643,7	1 702,3	1 750,3
Finansiell kostnad	4,5	4,5	4,5	4,5
Pensionskostnad	127,5	85,7	92,6	90,2
Löneskatt pensionskostnad	30,9	20,8	22,5	21,9
Strategiska åtgärder	0,0	2,0	1,1	3,0
Kostnader	162,9	113,0	120,7	119,6
Summa	1 483,1	1 530,7	1 581,6	1 630,7

Personalkostnader, volymökningar och inflation

Kompensation för ökade personalkostnader till följd av nya löneavtal fördelas i den nya budgetmodellen ut direkt enligt SKR:s prognos. Ytterligare anslag till nämnderna för löneökningar skjuts endast till enligt särskilt beslut för prioriterade grupper där så förekommer. Respektive nämnd ska vid

¹ Se SKR cirkulär nr 20:2023, 2023-04-27



upprättande av internbudget därför ta höjd för löneökningar under 2024. Volymökningar inom förskola, grundskola, förskoleklass, gymnasieskola och äldreomsorg är medräknat i ram med utgångspunkt i befolkningsprognos och prislappar från kostnadsutjämningsen. Inga extra medel finns avsatta för volymökningar centralt. Det sker ingen uppräknings av budgetramar med anledning av inflation.

Investeringar

Alvesta kommuns investeringar avser främst fritidsanläggningar, vatten och avlopp, gator och vägar, exploatering samt förvaltningarnas inventarier. Inom kommunkoncernen äger och förvaltar bostadsföretaget Allbohus Fastighets AB de flesta verksamhetslokalerna och hyr ut dessa till förvaltningarna. Relevanta om-, ny- och tillbyggnader som görs i dessa fastigheter är investeringar hos bolaget.

För år 2022 uppgick kommunens nettoinvesteringar till 82 mnkr. Budgeten för år 2023 är 122,7 mnkr. Ambitionen bör vara att budget motsvarar möjligt genomförande.

Ekonomisk tilldelning

Ramar

Nedanstående tabell visar driftbudgetramar per nämnd och kommunstyrelsen för år 2024 med planåren 2025-2027, samt förutsättningarna de närmast föregående åren. Nämndernas nettobudgetar är i 2023 års lönenivå med tillägg för löneökningar 2024 och framåt enligt SKR:s standard.

Tabell: Nämndernas driftbudgetramar budget år 2024 med plan 2025-2027

tkr	Utfall 2022	Prognos 2023*	Budget 2023	Budget 2024	Plan 2025	Plan 2026	Plan 2027
Kommunfullmäktige	1 160	1 640	1 290	1 260	1 260	1 290	1 310
Revision **	1 120	1 120	1 150	1 150	1 160	1 180	1 200
Valnämnd	300	0	0	400	0	400	0
Kommunstyrelsen	87 890	92 960	93 280	102 700	103 170	105 730	108 020
Kultur och fritidsnämnden	64 820	69 890	69 590	71 730	79 020	80 640	81 750
Utbildningsnämnden	476 850	511 470	511 490	537 700	537 750	542 530	549 240
Nämnden för arbete och lärande	241 630	256 950	257 000	263 270	267 910	271 800	273 870
Omsorgsnämnden	393 170	408 720	408 730	429 310	430 130	442 910	457 350
Samhällsbyggnadsnämnden	40 820	61 500	60 650	63 360	63 730	65 640	67 370
Nämnden för myndighetsutövning	200	370	370	440	440	450	460
Summa nämnder	1 307 960	1 404 620	1 403 550	1 471 320	1 484 570	1 512 570	1 540 570
Gemensam finansiering	1 341 630	1 433 980	1 423 780	1 478 640	1 530 750	1 581 580	1 630 700
Årets resultat	33 670	29 360	20 230	7 320	46 180	69 010	90 130

* Avser prognos per mars 2023

** Revisionens budgetram hanteras/bereds av kommunfullmäktiges presidium i särskild ordning.

Förslaget har dock klippts in i ovanstående tabell för att ge en totalbild av budgeten.

Sammanfattningsvis innebär driftbudgeten för 2024 att kommunen i förhållande till 2023 års budget totalt har en ökning med knappt 68 mnkr på driftbudgetramar till kommunfullmäktige, revision, valnämnd, kommunstyrelse och nämnder. Under planåret 2025 planeras ramökningar på drygt 13 mnkr, för planåren 2026 och 2027 planeras ytterligare ramökningar om 28 mnkr per år.



Tabell: Ramförändring nämnder år 2024-2027

mnkr, ökad ram (+) minskad ram (-)	Budget 2024	Plan 2025	Plan 2026	Plan 2027
Kommunfullmäktige	-30	0	30	20
Revision*	0	10	20	20
Valnämnd	400	-400	400	-400
Uppräkning ram (inkl löner och kapitalkostnader)	4 770	470	2 560	2 290
Värendis räddningstjänst	2 000			
Lokaltrafiksatsning	2 650			
Kommunstyrelsen	9 420	470	2 560	2 290
Uppräkning ram (inkl löner och kapitalkostnader)	1 440	4 740	1 270	1 110
Ökad driftskostnad ny sporthall	700	2 300		
Föreningsbidrag		200	300	
Förstärkning studieförbund		50	50	
Kultur och fritidsnämnden	2 140	7 290	1 620	1 110
Uppräkning ram (inkl löner och kapitalkostnader)	25 710	-1 750	4 780	6 710
Förstärkning elevhälsa		800		
Tillskott skolfritids	500	1 000		
Utbildningsnämnden	26 210	50	4 780	6 710
Uppräkning ram (inkl löner och kapitalkostnader)	20 580	820	12 780	14 440
Omsorgsnämnden	20 580	820	12 780	14 440
Uppräkning ram (inkl löner och kapitalkostnader)	6 270	3 140	3 890	2 070
Mäns våld mot kvinnor samt hedersrelaterat våld		500		
Förstärkning kostnadsökningar		1 000		
Nämnden för arbete och lärande	6 270	4 640	3 890	2 070
Uppräkning ram (inkl löner och kapitalkostnader)	4 030	370	1 910	1 730
Förvaltningsavtalet	-1 320			
Samhällsbyggnadsnämnden	2 710	370	1 910	1 730
Uppräkning ram	70	0	10	10
Nämnden för myndighetsutövning	70	0	10	10
Summa	67 770	13 250	28 000	28 000

* Revisionens budgetram hanteras/bereds av kommunfullmäktiges presidium i särskild ordning.

Förslaget har dock klippts in i ovanstående tabell för att ge en totalbild av budgeten.



Alvesta
kommun

Resultat för budget 2024 landar med ovan ramar på 7,3 mnkr, vilket är 0,5 procent av kommunens intäkter, i form av skatteintäkter, utjämning och generella statsbidrag. För åren 2025-2027 ligger resultatet på totalt 205 mnkr eller 4,3 procent av kommunens intäkter. Totalt för planperioden 2024-2027 landar resultatet på 3,4 procent av kommunens intäkter.

Tabell: Resultatbudget Alvesta kommun år 2024-2027

mnkr	Utfall 2022	Prognos 2023	Budget 2023	Budget 2024	Plan 2025	Plan 2026	Plan 2027
Verksamhetens intäkter	331,5	354,8	342,0	342,0	342,0	342,0	342,0
Verksamhetens kostnader	-1 631,1	-1 760,2	-1 736,6	-1 793,6	-1 780,9	-1 810,3	-1 826,9
Avskrivningar	-43,8	-48,2	-48,2	-54,0	-57,4	-59,0	-63,4
Verksamhetens nettokostnader	-1 343,4	-1 453,6	-1 442,8	-1 505,7	-1 496,3	-1 527,3	-1 548,2
Skatteintäkter	929,8	939,3	938,7	979,7	1 018,1	1 060,2	1 095,2
Generella statsbidrag och utjämning	491,1	521,1	514,8	525,1	516,2	527,9	535,0
Verksamhetens resultat	77,5	6,8	10,7	-0,9	38,0	60,8	82,0
Finansiella intäkter	15,1	25,1	12,0	12,7	12,7	12,7	12,7
Finansiella kostnader	-58,9	-2,5	-2,5	-4,5	-4,5	-4,5	-4,5
Årets resultat	33,7	29,4	20,2	7,3	46,2	69,0	90,2
Resultat %				0,5%	3,0%	4,3%	5,5%

Med ovan resultat förstärks det egna kapitalet under planperioden med 213 mnkr och därmed förbättras soliditeten ytterligare.

Investeringar

Den föreslagna investeringsbudgeten för år 2024 uppgår till 209,1 mnkr, inklusive exploatering och VA.

Preliminär investeringsbudget för år 2024 med plan 2025-2027 utgår från att det är kommunfullmäktige som beslutar om nämndernas investeringsramar och även beslutar om enskilda projekt om 10 mnkr och därutöver. Kommunstyrelsen kommer besluta om fördelning och omfördelning inom det strategiska investeringskontot som är föreslaget för 2024. Nämnderna bestämmer vilka projekt som ska genomföras inom tilldelad investeringsram.



Tabell: Alvesta kommuns investeringsbudget år 2024 med plan 2025-2027

INVESTERINGSRAMAR 2024-2027

Belopp tkr

Nämnd/styrelse investeringsramar	Budget 2023	FÖRSLAG investeringsramar			
		2024	2025	2026	2027
Skattefinansierad verksamhet					
Kommunstyrelsen	12 250	16 300	16 300	16 300	16 300
Kultur- och fritidsnämnden (KFN)	4 000	4 000	4 000	4 000	4 000
Utbildningsnämnden (UN)	3 000	4 000	4 000	4 000	4 000
Omsorgsnämnden (ON)	4 000	4 000	4 000	4 000	4 000
Nämnden för arbete och lärande (NAL)	600	1 600	1 600	1 600	1 600
Strategiska investeringar ej fördelade (KS)					
Samhällsbyggnadsnämnden (SBN):	13 500	13 500	13 500	13 500	13 500
Totalt grundramar	37 350	43 400	43 400	43 400	43 400
Avgiftsfinansierad verksamhet					
Nämnden för samhällsplanering: Vatten/avloppsverksamhet (VA)*	60 100	48 300	47 300	59 200	82 300
Summa ramar nettoinvesteringar	97 450	91 700	90 700	102 600	125 700

STRATEGISKA INVESTERINGAR 2024-2027

Belopp tkr

Strategiskt investeringskonto	Ansvarig nämnd	2024	2025	2026	2027
-------------------------------	----------------	------	------	------	------

Skattefinansierad verksamhet

Övriga strategisk KS 109 900 24 450 64 100 61 850

Summa strategiska investeringar	109 900	24 450	64 100	61 850
--	----------------	---------------	---------------	---------------

Självfinansieringsgrad skattefinansierat inkl strategiska 40,0% 152,7% 119,1% 145,8%

Exploateringsinvesteringar	Ansvarig nämnd	2024	2025	2026	2027
----------------------------	----------------	------	------	------	------

Exploateringsinvesteringar

Aringsås SBN 6 500
Tingsbacke SBN 500
Kulturen SBN 500
Plan Exploatering 12 000 17 000 3 500

Summa exploateringsinvesteringar	7 500	12 000	17 000	3 500
---	--------------	---------------	---------------	--------------

Summa nettoinvesteringar	209 100	127 150	183 700	191 050
---------------------------------	----------------	----------------	----------------	----------------

varav Exploatering 7 500 12 000 17 000 3 500

varav VA 48 300 47 300 59 200 82 300

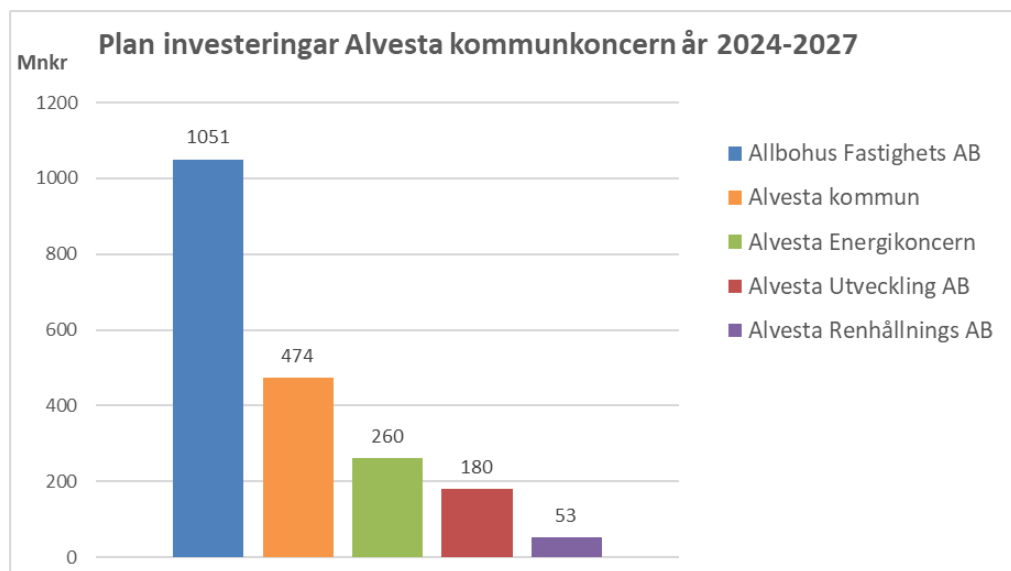
Summa nettoinvesteringar exkl VA och Exploatering	153 300	67 850	107 500	105 250
--	----------------	---------------	----------------	----------------

Kommunkoncernens samlade preliminära och planerade investeringar för år 2024 och planperioden år 2025-2027 uppgår till 2 018 mnkr, se diagram nedan och även bilaga 2.



Alvesta
kommun

De strategiska investeringarna för 2024-2027 uppgår till sammanlagt 109,9 mnkr. Kommunstyrelsen beslutar efter dialog med nämnderna om de strategiska investeringarna. I de strategiska investeringarna för 2024 finns bland annat satsningar på Hanaslöv, laddstolpar, markköp, fortsatt utveckling, Hagaparken, belysning, lekplats Östra torget Vislanda, upprustning järnvägsparken, attraktiva mötesplatser som gynnar den biologiska mångfalden och övriga strategiska medel.



Cirka 52 procent av investeringsvolymen avser Allbohus preliminära investeringar och cirka 23 procent avser Alvesta kommuns investeringar.

En preliminär investeringsvolym på 474 miljoner kronor för åren 2024-2027 i Alvesta kommun tillsammans med övriga ekonomiska förutsättningar, bland annat en hög likviditet, innebär att kommunen inte behöver låna under de närmaste åren i planperioden. De ekonomiska förutsättningarna utgår då från att kommunens planerade resultatnivåer kan hållas tillsammans med bedömt utrymme för avskrivningar och att nämnderna håller sina budgetar.

Bolagen tillsammans, främst Allbohus, kalkylerar med ett investeringsbehov på 1 544 mnkr under åren 2024-2027, se bilaga 2.

Behovet av prioriteringar av investeringar inom kommunkoncernen kommer öka.

Finansiella mål och god ekonomisk hushållning

God ekonomisk hushållning

Enligt kommunallagen ska kommuner ha en god ekonomisk hushållning i sin verksamhet, på kort och lång sikt. God ekonomisk hushållning kan ses utifrån två dimensioner; en finansiell och en verksamhetsmässig. Finansiellt innebär god ekonomisk hushållning att varje generation själv ska bära kostnaderna för den service som den konsumerar. Verksamhetsperspektivet för god ekonomisk hushållning handlar om att bedriva sin verksamhet ändamålsenligt. En ekonomi i balans samt en väl fungerande uppföljning och utvärdering av ekonomi och verksamhet är nödvändiga förutsättningar för att kommunen ska kunna leva upp till kravet på god ekonomisk hushållning. Det är viktigt att kommunkoncernens verksamheter kontinuerligt följer upp sin ekonomi mot tilldelad ram, utveckl-



Alvesta
kommun

ingen av mål, kvalitet och volymer i förhållande till beslutad budget. Kommunens resurser ska användas kostnadseffektivt och ändamålsenligt i verksamheten. Om det uppstår konflikt mellan ekonomiskt utrymme i budget och mål ska styrelsen/nämnderna agera och prioritera så att budgetramen inte överskrids.

För en effektiv resursanvändning arbetar kommunkoncernen för en ökad samordning mellan kommundelen och de kommunala bolagen. Målet är främst att skapa en modern och effektiv kommun-koncern som ska säkerställa en god och kvalitativ service för våra kommuninvånare oavsett förvaltning eller bolag.

Idag använder Alvesta kommun "blandmodellen" gällande pensionsförpliktelser. Flera kommuner har istället infört den s.k. fullfonderingsmodellen. Alvesta kommun bevakar de ekonomiska konsekvenserna av tillämpning av de olika modellerna.

I kommunens riktlinjer för god ekonomisk hushållning finns långsiktiga mål avseende resultat, investeringsnivå, låneskuld och avkastning från pensionsmedelsförvaltningen. Fullmäktige fastställer i samband med budgetbeslutet specifika finansiella mål avseende resultat, investeringsnivå och låneskuld (se avsnitt om investeringar) för kommande budgetår inom ramen för de långsiktiga målen i dessa riktlinjer.

Kommunfullmäktiges utvecklingsmål för nämnderna utgör verksamhetsmål för god ekonomisk hushållning och är tillsammans med beslutade finansiella mål grund för bedömningen av god ekonomisk hushållning.

Finansiella mål för god ekonomisk hushållning

- ❖ Kommunens resultat ska uppgå till minst två procent av kommunens intäkter, i form av skatteintäkter, utjämnings- och generella statsbidrag över en rullande femårsperiod. För budgetåret 2024 innebär det ett resultat på **30,1 mnkr**.

Motivering

Kommunens resultat behöver långsiktigt uppgå till minst 2 procent av skatteintäkter, ekonomisk utjämnings- och generella statsbidrag för att förhindra en ökad skuldsättning och minskat finansiellt handlingsutrymme. Ett resultat på den nivån skapar utrymme och förutsättningar för att klara bland annat marginal för oförutsedda händelser, värdesäkring av egna tillgångar, egenfinansiering av investeringar samt amortering lån. För att nå ett uthålligt överskott krävs såväl långsiktighet i planering som förändrade arbetsätt. Enskilda år kan avsteg uppåt och neråt göras. Detta gäller för 2024 då budgeterat resultat endast uppgår till 0,5 procent av skatter och bidrag. För planperioden 2024-2027 är det budgeterade resultatet 3,4 procent. En skattehöjning ses som den sista åtgärden för att balansera ekonomin.

- ❖ Självfinansieringsgrad för kommunens investeringar inom skattefinansierad verksamhet exklusive exploatering ska uppgå till 100 procent över en rullande tioårsperiod.

Motivering

Självfinansieringsgraden av investeringarna mäter hur stor andel av kommunens nettoinvesteringar som kan finansieras med årets resultat plus avskrivningar. Kommunens riktlinjer för god ekonomisk hushållning anger att investeringsnivå inom den skattefinansierade verksamheten långsiktigt ska



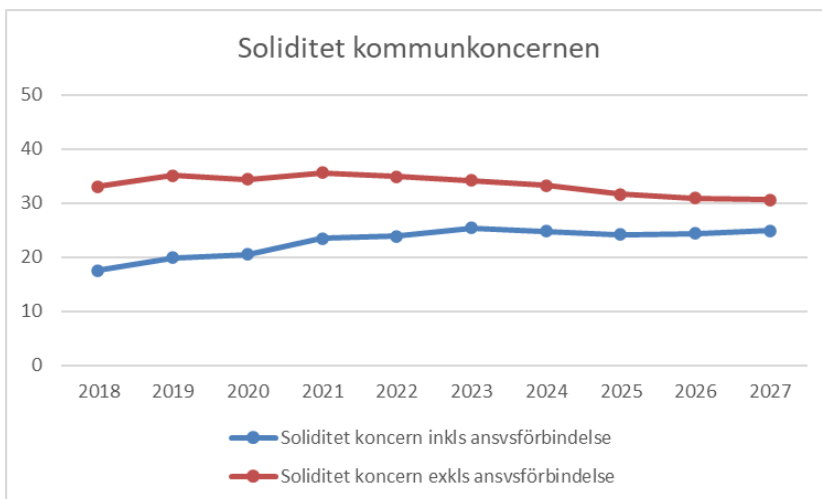
vara självfinansierade, det vill säga att självfinansieringsgraden av investeringar långsiktigt ska vara 100 procent. Kortsiktigt kan självfinansieringsgraden enstaka år vara lägre, men inte lägre än 50 procent. För den avgiftsfinansierade vatten- och avloppsverksamheten kan undantag göras efter en bedömning av hur taxenivåerna påverkas.

Självfinansieringsgraden i den skattefinansierade verksamheten beräknas för 2024 uppgå till 40 procent, vilket understiger målet för det enskilda året och den lägst godtagbara nivån för självfinansieringsgraden. Under planperioden 2024-2027 beräknas däremot självfinansieringsgraden uppgå till 103 procent.

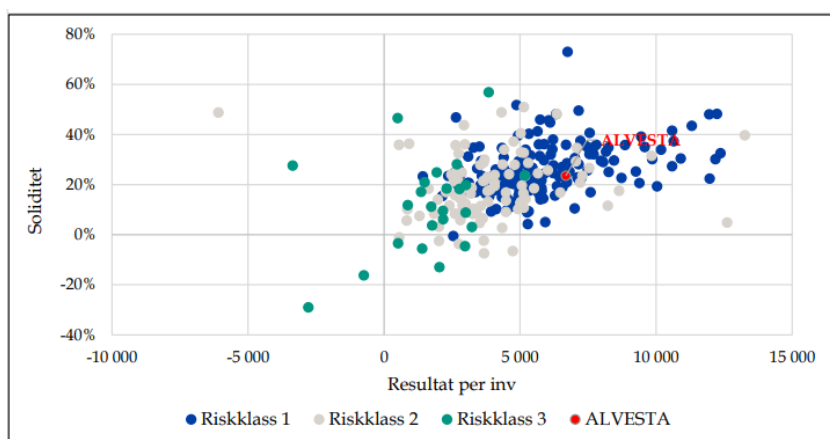
❖ Soliditeten ska vara stark.

Motivering

Värdering av soliditeten vid bedömning av god ekonomisk hushållning görs i relation till egen historisk soliditet, kommunerna i regionen, kommunsveriges och koncernsveriges soliditet. För koncernen de senaste fem åren, innevarande år och planperioden 2024-2027 ligger soliditeten stabilt enligt nedan diagram.



I relation till övriga kommunkoncerner ligger Alvesta bra till. Nedan diagram visar Kommuninvests bedömning.





Alvesta
kommun

Nämnder

Kommunstyrelsen



Inriktning

Alvesta kommun ska vara en hållbar och trygg plats att leva, bo och verka i. Kommunen ska stå för tillgänglighet, gott bemötande och vara ledande i samhällsutvecklingen genom att involvera invånare och samhällets aktörer i kommunens utveckling. Alvesta ska ha det bästa näringslivsklimatet i regionen som skapar fler arbetstillfällen och näringslivsetableringar i den växande och attraktiva kommunen. För att ha en långsiktig ekonomisk, social och ekologisk hållbarhet för framtida generationer, arbetar kommunkoncernen strategiskt genom att integrera redan pågående arbete i kärnverksamheten och utgå från de resurser som redan finns, ställa om och skapa förutsättningar för hållbarhet.

Utvecklingsmål

❖ Kommunen ska växa hållbart med fokus på att minska klimatpåverkan och skapa cirkulära kretslopp

Motivering

Alvesta ska ha en hållbar tillväxt. Nyetableringar och utveckling av näringslivet genererar fler jobb och fler människor i arbete. För att möta behoven ska kommunen säkerställa att det över tid finns tillräckligt med exploaterbar mark för företag som vill utvecklas eller fortsatt etablera sig i kommunen.

Alvesta har goda förutsättningar med tillgång till grön energi, närhet till smarta transporter för gods och människor och en smidig bygglovsprocess. Arbetet med Agenda 2030 stärker vår platsmarknadsföring. Strävan mot en cirkulär kommun är ett sätt att locka företag och nya invånare till oss.

Målbildindikatorer

Indikatorer klimat:

- Utsläpp av växthusgaser, kommungeografiskt, ton CO₂-ekvivalenter per invånare
- Närodlat livsmedel i kommunens verksamhet, andel

Indikator näringsliv:

- Företagens NKI-betyg för myndig-hetsutövningen i Alvesta kommun (SKR) U07451

Indikatorer upphandling:

- Antal upphandlingar med LCA (livscykelanalys)-baserade upphandlingskrav



Alvesta
kommun

❖ Tillgodose invånares behov av trygg välfärd med fokus på folkhälsa och livskvalitet.

Motivering

Alvesta kommun ska arbeta strategiskt och tvärfunktionellt för att minska utanförskap och överbrygga sociala klyftor. Social hållbarhet skapas genom att säkerställa förutsättningar för trygga bostadsområden i hela kommunen med tillräcklig plats för alla samt utvecklande mötesplatser för alla åldrar. Tillgång till arbete och meningsfull sysselsättning är en förutsättning för folkhälsa. Därför arbetar kommunen med insatser för att minska arbetslösheten i alla åldersgrupper men särskilt för ungdomar.

Målbildikatorer

- Invånare med bra självskattat hälsotillstånd, andel U01405 (kvinnor, män)
- Ohälsotal bland Alvestas invånare N00957 (kvinnor, män)
- Invånare 0–19 år i ekonomiskt utsatta hushåll, andel (%) N02904

Bostadsförsörjning:

- Andel av nyuthyrning som kommunen hyrt ut till personer som av särskilda ekonomiska och/eller sociala skäl inte kan få en bostad på egen hand (Egen uppföljning)
-

Särskilda uppdrag

Särskilda uppdrag kommunstyrelsen	Finansiering	Ansvar
Implementera strategin för den samlade laddinfrastrukturen i kommunen.	Inom ram	KS i samverkan med SBN och Alvesta Energi AB
Fortsätta arbetet med social hållbarhet med bland annat hbtqi-certifiering.	Inom ram	KS
Ta fram ett koncernövergripande hållbarhetsprogram som innefattar Agenda 2030:s tre delar; socialt, ekonomiskt och ekologiskt.	Inom ram	KS
Ta fram en kommungemensam måltidspolicy.	Inom ram	KS i samverkan med ON och UN.



Ekonomisk tilldelning

tkr, ökad ram (+) minskad ram (-)	Budget 2023	Budget 2024	Plan 2025	Plan 2026	Plan 2027
Kommunfullmäktige ram	1 290	1 260	1 260	1 290	1 310
Revision ram*	1 150	1 150	1 160	1 180	1 200
Valnämnd ram	0	400	0	400	0
Kommunstyrelsen					
Uppräkning ram (inkl löner och kapitalkostnader)		4 770	470	2 560	2 290
Värends räddningstjänst		2 000			
Lokaltrafiksatsning		2 650			
Kommunstyrelsen ram	93 280	102 700	103 170	105 730	108 020
* Revisionens budgetram hanteras/bereds av kommunfullmäktiges presidium i särskild ordning. Förslaget har dock klippts in i ovanstående tabell för att ge en totalbild av budgeten.					

Kommunstyrelsens ram tillförs medel för årlig uppräkning av löner och demografi.

En satsning på lokaltrafik i Alvesta tätort görs i kommunstyrelsens budget med start 2023 (0,25 mnkr). 2024 faller helårseffekten av satsningen ut om totalt 2,9 mnkr. En fungerande och utbyggd kollektivtrafik stärker arbetsmarknadsregionen och förenklar människors vardag. Kommunstyrelsen tillförs även medel för ökade kostnader för Värends räddningstjänst på 2 mnkr.

Kvalitetsfaktorer

Kvalitetsfaktor	Kvalitetsindikator
Kommunen arbetar för att stärka och uppmuntra arbets- och näringsliv för fler arbetstillfällen och hållbart företagande, innovationer och infrastruktur.	Hushåll med tillgång eller möjlighet att ansluta till bredband om minst 1 Gbit/sek, andel (%) (N07918) Företagsklimat enl. ÖJ (Insikt) - Totalt, NKI (U07451) Förvärvsarbetande invånare, 20 - 64 år, andel (%) (N00914) Invånare 17 – 24 år som varken arbetar eller studerar, andel (%) (N02906) Bruttoregionalprodukt, kommun (BRP), 1 000 kr/sysselsatt (N03703)
Kommunens invånare, företagare och besökare upplever en god tillgänglighet, gott bemötande och enkelhet i kontakten med kommunen. Kommunen har en god lösningsgrad och likvärdiga svar i första kontakten oavsett val av kanal och typ av ärende.	Nöjdhet med Alvesta kommuns svarstider Nöjdhet med kontaktcenters bemötande (N00671) Enkelhet i användandet av kontaktcenters service och tjänster (N00672) Lösningsgrad vid första kontakten Nöjdhet med kontakten/ärendet i sin helhet
Kommunens verksamheter ska bidra till en hållbar konsumtion och produktion samt ett minskat klimatavtryck.	Ekologiska livsmedel i kommunens verksamhet, andel (%) (U07514) Närproducerat/lokalproducerad mat, procent Miljöbilar i kommunorganisationen, andel (%) (U00437)



Alvesta kommun

	Hushållsavfall som samlats in för materialåtervinning, inklusive biologisk behandling, andel (%) (U07414) Insamlat förpackningar och returpapper, kg/invånare (justerat) (U07483)
Alvesta kommun ska vara tryggt att leva, verka och vistas i.	Invånare 16 - 84 år med avsaknad av tillit till andra, andel (%) (U01413) Invånare 16 - 84 år som avstår från att gå ut ensam, andel (%) (U01420) Polisen trygghetsmätning, index
Tillgång till rätt kompetens är en av de viktigaste förutsättningarna för att kommunen ska kunna leverera god service och nå goda resultat.	Tillsvidareanställd personal som slutar i Alvesta kommun, exklusive pensionsavgångar och uppsägningar p g a personalbrist, procent Sjukfrånvaro kommunalt anställda, procent Lärare (heltidstjänster) med lärarlegitimation och behörighet i minst ett ämne i grundskola åk 1-9, kommunala skolor, andel (%) (N15814) Andelen omsorgspersonal inom särskilda boenden och hemtjänst med undersköterskeutbildning

Omsorgsnämnden



Inriktning

I Alvesta kommun ska personer med behov av omsorg och vård ges möjlighet till livskvalitet hela livet. Omsorgen och vården ska ske utifrån den enskildes behov, möjligheter och förutsättningar. Omsorgsnämnden ska erbjuda digital service och välfärdsteknik i första hand och personlig omsorg och vård när behov finns. De förebyggande insatserna ska öka och med ett särskilt fokus på mötesplatser. Inriktningen utgår från Strategin för ett värdigt liv för Alvesta kommuns äldre medborgare som fullmäktige antog 2018.

Utvecklingsmål

❖ Stärka delaktigheten i omsorgen och vården



Motivering

Omsorgen och vården ska möta olika människor och gruppers behov och förutsättningar. De insatser som vi ger ska vara i rätt omfattning och av god kvalitet. Den enskildes delaktighet ska stärkas i utredning, planering och genomförande av insats samt i uppföljning av beslutad insats. Särskilt prioriterat är att den enskilde ska känna sig delaktig och trygg i hela omsorg- och vårdkedjan oavsett boendeform, insats och geografisk hemvist.

Målkriterier

- Delaktighet i upprättandet av genomförandeplaner, SoL, LSS
- Brukarbedömning upplevd trygghet, SoL, LSS

❖ Främja hälsa, trygghet och livskvalitet för kommunens äldre medborgare

Motivering

Vi ska tillsammans med övriga kommunala och externa aktörer möjliggöra för kommunens äldre personer att få leva ett värdigt liv och känna välbefinnande (nationell värdegrund för äldre). Vi ska främja social och digital inkludering samt stärka utbudet av förebyggande och tidiga insatser för äldre. Genom en ökad livskvalitet och förbättrad folkhälsa kan vi på sikt förebygga, lindra och motverka behov av omsorg och vård.

Målkriterier

- Nöjdhet sociala aktiviteter (särskilt boende)
- Brukarbedömning besvärar ofta av ensamhet (SoL)

Särskilda uppdrag

Inga särskilda uppdrag tilldelas från kommunfullmäktige.

Ekonomisk tilldelning

tkr, ökad ram (+) minskad ram (-)	Budget 2023	Budget 2024	Plan 2025	Plan 2026	Plan 2027
Omsorgsnämnden					
Uppräkning ram (inkl löner och kapitalkostnader)		20 580	820	12 780	14 440
Omsorgsnämnden ram	408 730	429 310	430 130	442 910	457 350

Omsorgsnämndens ram tillförs medel för årlig uppräkning av löner och demografi samt ökade prislappar i kostnadsutjämnningen.

Kvalitetsfaktorer

Kvalitetsfaktor	Kvalitetsindikator
Omsorgen och vården ska vara av god kvalitet och utgå ifrån den enskildes behov, möjligheter och förutsättningar	Andel omsorgstagare som är ganska/mycket nöjda med sitt särskilda boende, %



Alvesta
kommun

	Andel omsorgstagare som är ganska/mycket nöjda med sin hemtjänst, %. Utredningstid i antal dagar från ansökan till beslut om LSS-insats (alla nya insatser), medelvärde
Säkra en tillräcklig bemanning med rätt kompetens	Adekvat/relevant kunskap och kompetens (yrkesgrupper)

Anm. LSS; helhetssyn (finns inte ännu i den nationella mätningen).

Utbildningsnämnden



Inriktning

Kunskap och bildning är nyckeln till människors frigörelse och samtidigt en förutsättning för en gynnsam personlig utveckling och ekonomisk samhällsutveckling. I Alvesta kommun ska alla barn och elever ges förutsättningar att utvecklas och nå målen för utbildningen. Utbildning och omsorg för barn och unga ska vara jämställd, likvärdig och kompensatorisk vilket innebär att oavsett individuella förutsättningar och behov ska barn och elever ges möjligheter att främjas i sitt lärande och i sin utveckling. Barnen och eleverna ska mötas av kompetent och behörig personal.

Barn och elever ska känna sig trygga och det ska finnas en nolltolerans mot kränkningar, trakasserier och diskriminering. Inom utbildningsförvaltningen är måltiderna ett pedagogiskt verktyg för att lära barn och elever om hälsa, kulturer och ekologisk hållbarhet. Barn och elever i Alvesta kommun utbildas för att vara med och utveckla en hållbar framtid.

Alvesta kommun arbetar utifrån Barnens bästa – i Kronoberg och i Alvesta. Genom samverkan mellan olika parter både inom kommunen, regionen och Polisen ska tidiga insatser prioriteras för att utveckla arbetet med om barn och ungdomar.

Utvecklingsmål

❖ **Andelen grundskoleelever som uppnår behörighet till gymnasieskolan ska öka**

Motivering

Alla elever i grundskolan ska ha möjlighet att nå målen och gå vidare till fortsatta studier på nationellt program på gymnasieskolan. En alltför stor elevgrupp står idag utanför denna möjlighet. En stor del av dessa elever saknar endast ett eller två ämnen för att nå behörighet till gymnasieskolan. Särskilt fokus ska därför läggas på åtgärder för dessa elever.



Alvesta
kommun

Målbildikatorer

- Elever i åk 9 som är behöriga till yrkesprogram, kommunala skolor, procent (N15436)
- Elever i åk 9 som uppnått kunskapskraven i alla ämnen, kommunala skolor, andel (%) (N15419)

❖ Minska barns och elevers frånvaro i förskola och skola för att öka deras möjligheter att utvecklas och nå målen

Motivering

Att främja närvaro genom proaktivt arbete för trygghet, trivsel och goda relationer ska vara i fokus i förskola och skola. Frånvaro påverkar barns och elevers möjligheter att nå utbildningens mål. Andelen barn som inte närvarar fullt ut i allmän förskola behöver minska. Andelen barn som inte är inskrivna i förskolan ska minska. Omfattningen av frånvaro i skolan behöver minska. Elevehälsan på skolan ska ha en tydlig roll i det proaktiva arbetet med att främja närvaro och förebygga frånvaro.

Målbildikatorer

- Andel barn inskrivna i förskolan (N11800)
- Andel barn som deltar i allmän förskola (andel, egen statistik)
- Skolnärvaro (andel, egen statistik)
- Betyg (åk 6–9) i svenska, svenska som andraspråk, engelska och matematik
- Elevers upplevelse av trygghet i skolan (enkät)
- Elevers upplevelse av stöd i skolan (enkät)

❖ Utveckla arbetet för barnens bästa i samverkan med berörda nämnder och andra aktörer

Motivering

Utbildningsnämnden ska förbättra och stärka levnadsvillkoren för alla barn i Alvesta kommun. Utbildningsnämndens verksamheter ska genom samverkan utveckla och genomföra målinriktade insatser och projekt som syftar till att öka tillgången till god utbildning, förbättrad hälsa, en trygg och hälsosam uppväxtmiljö samt tillgång till olika typer av fritidsaktiviteter. Detta för att kommunen ska göra märkbara förbättringar i barns levnadsvillkor och bidra till deras framgång och välbefinnande på lång sikt. Investeringar i barns utbildning och hälsa kan på sikt leda till ökad ekonomisk tillväxt och minskad fattigdom då barnen ges bättre chanser att lyckas i livet. Arbetet ska bidra till att stärka barnkonventionen och stärka målen i Agenda 2030.

Målbildikatorer

- Andel elever som känner sig trygga i skolan (elevenkät, årligen)
- Andel elever som upplever att de får den hjälp de behöver för att klara skolarbetet (elevenkät, årligen)
- Andel elever som upplever att de har tillgång till kulturella och fritidsaktiviteter som t ex sport, konst, musik, kulturella evenemang (ny fråga till elevenkät, årligen)
- Andel elever som upplever att deras väg till och från skolan är trygg och säker (elevenkät, årligen)
- Barn i befolkningen som ingår i familjer med ekonomiskt bistånd (N31806)
- Barn i befolkningen som ingår i familjer med långvarigt ekonomiskt bistånd (U31809)



Särskilda uppdrag

Särskilda uppdrag utbildningsnämnden	Finansiering	Ansvar
Utreda möjligheten att införa en elevhälsogaranti och hälsosamtal för psykisk hälsa.	Inom ram	UN i samverkan med NAL

Ekonomisk tilldelning

tkr, ökad ram (+) minskad ram (-)	Budget 2023	Budget 2024	Plan 2025	Plan 2026	Plan 2027
Utbildningsnämnden					
Uppräkning ram (inkl löner och kapitalkostnader)		25 710	-1 750	4 780	6 710
Förstärkning elevhälsa			800		
Tillskott skolfrutids		500	1 000		
Utbildningsnämnden ram	511 490	537 700	537 750	542 530	549 240

Utbildningsnämndens ram tillförs medel för årlig uppräkning av löner och demografi samt ökade prislappar i kostnadsutjämnningen.

Tillskottet ska även användas för att skapa goda förutsättningar och tillräckliga resurser för förskolan, tidiga och förebyggande insatser i förskola och grundskola samt att förstärka fritidsverksamhetens kvalitet. Nämnden tillförs även 0,5 mnkr för skolfrutids, som utökas med ytterligare 1 mnkr 2025.

Kvalitetsfaktorer

Kvalitetsfaktor	Kvalitetsindikator
Utbildningsnämndens verksamheter har en god personaltäthet och personalen har en god utbildningsnivå	Inskrivna barn per årsarbetare i förskolan, antal (N11102) Heltidstjänster i förskolan med förskollärlärolegitimation, kommunal regi, andel (%) (N11810) Inskrivna barn per årsarbetare i fritidshem (N13014) Andel anställda heltidstjänster med pedagogisk högskoleexamen i fritidshem, kommunal regi, procent (Skolverket) Elever per lärare (årsarbetare) i kommunal grundskola åk 1–9, antal (N15034) Lärare (heltidstjänster) med lärolegitimation och behörighet i minst ett ämne i grundskola åk 1–9, kommunala skolor, andel (%) (N15814) Lärare med pedagogisk högskoleexamen i kommunal grundskola åk 1–9, andel (%) (N15031) Lärare med pedagogisk högskoleexamen i grundskola, lägeskommun, andel (%) (N18710)



Alvesta
kommun

<p>I utbildningsnämndens verksamheter uppmärksammas tidigt de barn och elever som riskerar att inte nå kunskapskraven i svenska, svenska som andraspråk eller matematik. Åtgärder sätts in för att dessa elever ska ges bättre förutsättningar att nå målen.</p>	<p>Elever i åk 3 som deltagit i alla delprov som klarat alla delprov för ämnesprovet i matematik, kommunala skolor, andel (%) (N15454)</p> <p>Elever i åk 3 som deltagit i alla delprov som klarat alla delprov för ämnesprovet i svenska och svenska som andraspråk, kommunala skolor, andel (%) (N15452)</p> <p>Elever i åk 6 med lägst betyget E i matematik, kommunala skolor, andel (%) (N15485)</p> <p>Elever i åk 6 med lägst betyget E i svenska, kommunala skolor, andel (%) (N15514)</p> <p>Elever i åk 6 med lägst betyget E i svenska som andraspråk, kommunala skolor, andel (%) (N15516)</p> <p>Andel pojkar i åk 6 som uppnår kunskapskraven i alla ämnen</p> <p>Andel flickor i åk 6 som uppnår kunskapskraven i alla ämnen</p> <p>Pojkar i årskurs 9 som är behöriga till något nationellt program på gymnasiet</p> <p>Flickor i årskurs 9 som är behöriga till något nationellt program på gymnasiet</p>
--	--

Nämnden för arbete och lärande



Inriktning

Förvaltningen för arbete och lärande ska arbeta för att invånarna i Alvesta kommun ska få möjlighet till ett självständigt liv med fokus på god hälsa och bra levnadsvillkor för alla invånare. Särskild vikt ska läggas på livslångt lärande och utbildning som leder till självförsörjning. Vägen till självförsörjning ska vara så kort som möjligt.

Förvaltningen ska arbeta förebyggande och med att tidigt upptäcka och samordna insatser för invånare som behöver stöd i att bli självständiga och ta en aktiv del i samhället. Socialt utsatta unga ska genom samordnade insatser och stöd till dem och deras vårdnadshavare ges bättre förutsättningar att utvecklas och lyckas såväl i skolan som utanför.



Alvesta
kommun

Utvecklingsmål

- ❖ Förvaltningen för arbete och lärande ska skapa förutsättningar för ett aktivt och självständigt liv med fokus på god hälsa och bra levnadsvillkor för alla invånare.

Motivering

Vi behöver möjliggöra och stärka förutsättningarna för våra invånare som behöver stöd att bli självständiga i livet. Genom att skapa goda förutsättningar för våra invånare kan vi arbeta för att främja det goda och friska, men också stötta när livet möts av utmaningar och svårigheter.

- Fler invånare ska bli självförsörjande. Barn i hushåll med ekonomiskt bistånd ska minska och barnen ska ges bättre förutsättningar till ett tryggt liv.
- Ur ett elev- och samhällsperspektiv behöver andelen elever som klarar gymnasiet inom angiven tid att öka. Ett ökat fokus på tidig uppföljning och tidiga insatser krävs vilket ger bättre förutsättningar för elever att klara utbildningen. minska.
- Invånare som behöver socialt stöd ska få det och kunna bli självständiga i livet så att de kan ta en aktiv del i samhället. Invånarna ska med vår hjälp, uppleva en bättre situation på vägen mot självständighet.

Målandikatorer

- Antal hushåll med utbetalt ekonomiskt bistånd
- Antal hushåll med barn
- Andel hushåll avslutade till självförsörjning 0–24 år
- Andel hushåll avslutade till självförsörjning 25-
- Gymnasieelever med examen inom 3 år, hemkommun, andel (%), (Kolada, N17445)
- Gymnasieelever med examen inom 4 år, hemkommun, andel (%), (Kolada, N17461)
- Antal genomförda insatser på hemmaplan
- Genomförda insatser på hemmaplan i syfte att motverka placering
- Totalt antal placeringsdygn, heldygnsvård (0–20)
- Totalt antal placeringsdygn, heldygnsvård (vuxen)
- Elever på sfi som klarat minst två kurser, av nybörjare två år tidigare, andel (%)
- Kursdeltagare i gymnasial vuxenutbildning som vid årets slut slutfört kurs, andel (%)
- Kursdeltagare i grundläggande vuxenutbildning som vid årets slut slutfört kurs, andel (%)

- ❖ Utveckla arbetet för barnens bästa i samverkan med berörda nämnder och andra aktörer.

Motivering

Vi ska förbättra och stärka levnadsvillkoren för alla barn i Alvesta kommun. Nämnden för arbete och lärande ska förbättra och stärka levnadsvillkoren för alla barn i Alvesta kommun. Arbetet ska bidra till att stärka barnkonventionen och målen i Agenda 2030.

Målandikatorer

Följs inom ramen för barnens bästa



Alvesta
kommun

Särskilda uppdrag

Inga särskilda uppdrag tilldelas från kommunfullmäktige.

Ekonomisk tilldelning

tkr, ökad ram (+) minskad ram (-)	Budget 2023	Budget 2024	Plan 2025	Plan 2026	Plan 2027
Nämnden för arbete och lärande					
Uppräkning ram (inkl löner och kapitalkostnader)		6 270	3 140	3 890	2 070
Mäns våld mot kvinnor samt hedersrelaterat våld			500		
Förstärkning kostnadsökningar			1 000		
Nämnden för arbete och lärande ram	257 000	263 270	267 910	271 800	273 870

Nämnden för arbete och lärandes ram tillförs medel för årlig uppräkning av löner och demografi samt ökade prislappar i kostnadsutjämnningen.

Kvalitetsfaktorer

Kvalitetsfaktor	Kvalitetsindikator
Invånare med ekonomiskt bistånd ska bli självförsörjande så snabbt som möjligt. Barn i hushåll med ekonomiskt bistånd ska minska och barnen ska ges bättre förutsättningar till ett tryggt liv.	Antal hushåll med utbetalt ekonomiskt bistånd Andel hushåll avslutade till självförsörjning 0–24 år Andel hushåll avslutade till självförsörjning 25- Kostnad ekonomiskt bistånd/inv.
Livslångt lärande efter individens behov och förutsättning med fokus på utbildning som leder till självförsörjning	Kostnad komvux, kr/heltidsstuderande (helår) Andel gymnasieelever som slutfört gymnasieexamen efter 3 år (helår) Andel gymnasieelever som slutfört gymnasieexamen efter 4 år (helår) Kursdeltagare i gymnasial vuxenutbildning som vid årets slut slutfört kurs, andel (%) (helår) Kursdeltagare i grundläggande vuxenutbildning som vid årets slut slutfört kurs, andel (%) (helår)
Livslångt lärande som möjliggör etablering på arbetsmarknaden genom flexibla vuxenutbildning och sfi, utifrån individers och arbetsmarknadens behov.	Nettokostnad arbetsmarknadsåtgärder, kr/inv (helår) Förvärsarbetande invånare 20–64 år, andel (%) (helår) Kostnad svenska för invandrare, kr/inv (helår) Elever på sfi som klarat minst två kurser, av nybörjare två år tidigare, andel (%) (helår)



Alvesta
kommun

Insatser och stöd ska vara av god kvalitet och utgå från individens behov och förutsättningar.	Totalt antal placeringsdygn (0–20)
	Totalt antal placeringsdygn vuxen
	Nettokostnad individ- och familjeomsorg, kr/inv (helår)
	Totalt insatser på hemmaplan

Samhällsbyggnadsnämnden



Inriktning

Samhällsbyggnadsnämndens verkar för att skapa attraktiva, trygga och anpassade miljöer idag och för framtiden som kommunens invånare och näringsliv trivs i och är stolt över. Stoltheten hos invånare och näringsliv skapar nyfikenhet och attraktivitet, som lockar besökare och får fler att vilja bosätta sig och etablerar verksamhet här. I kommunens tätorter finns vackra och funktionella mötesplatser. Nämnden verkar för att utveckla och förvalta kommunens friluftsområden, tätortsnära skogar samt andra natur- och kulturmiljöer för att tillgängliggöra dem ytterligare för våra invånare och besökare.

Nämnden verkar också för att kommunen ska fortsätta att anpassa och förbereda sig för klimatförändringar, vilket skapar beredskap och robusthet som leder till en trygghet för kommunens invånare, näringsliv och besökare oavsett ålder. Att tillhandahålla dricksvatten med hög kvalitet och att säkra avloppsreningen är en självklarhet som behöver planeras för idag och för framtiden.

Nämnden verkar också för att vara en attraktiv arbetsgivare genom att sätta kommunens värdegrund i centrum; delaktighet, engagemang och tillit.

Utvecklingsmål

❖ **Kommunens slamhantering bidrar till det biologiska kretsloppet.**

Motivering

Genom att öka avsättningen med slam som kan spridas på åkrar bidrar kommunens slamhantering till det biologiska kretsloppet.

Målbildikatorer

- Nivåer på innehåll utav tungmetaller utifrån kraven som anges i förordning (SFS 1998-944)



Alvesta
kommun

- Andel av slammet som är godkänt att sprida på jordbruksmark

❖ Kommunens natur- och kulturmiljö och skogar bidrar till människors välmående och vardag samt till miljöer där djurliv och växter trivs och den biologiska mångfalden ökar.

Motivering

En attraktiv miljö för såväl invånare som besökare skapar goda förutsättningar för fler vistas i våra friluftsområden och skogar, vilket är gynnsamt för både fysisk och psykisk hälsa.

En attraktiv miljö för djurliv och växter bidrar till den biologiska mångfalden.

Målbildikatorer

- Antal arter på ängsytor (ängsmatta)
- Antal insatser för minskad spridning av invasiva arter
- Invånare och besökares upplevelse av kommunens friluftsområden

❖ Skapa förutsättningar för trygga och säkra gång- och cykelvägar

Motivering

Genom trygga och säkra gång- och cykelvägar skapas goda förutsättningar för såväl barn och unga som äldre att kunna röra sig tryggt, säkert och hållbart i vårt samhälle. Genom att fokusera på en helhet vid planeringen gynnar det hela befolkningen och samhället.

Målbildikatorer

- Ny cykel- och gångväg, meter
- Resultat elevenkät

Särskilda uppdrag

Särskilda uppdrag till samhällsbyggnadsnämnden	Finansiering	Ansvar
Färdigställande av belysningsplan	Inom ram	SBN
Framtagande av en utvecklingsplan för kommunens skogar som tar hänsyn till klimatarbetet.	Inom ram	SBN
Ta fram en metod för att följa och följa upp avvikelser på vattenkvalitet.	Inom ram	SBN
Påbörja energioptimering på de anläggningar som verksamheten har rådighet över.	Inom ram	SBN



Ekonomisk tilldelning

tkr, ökad ram (+) minskad ram (-)	Budget 2023	Budget 2024	Plan 2025	Plan 2026	Plan 2027
Samhällsbyggnadsnämnden					
Uppräkning ram (inkl löner och kapitalkostnader)		4 030	370	1 910	1 730
Förvaltningsavtalet utfasning		-1 320			
Samhällsbyggnadsnämnden ram	60 650	63 360	63 730	65 640	67 370

Samhällsbyggnadsnämndens ram tillförs medel för årlig uppräkning av löner och demografi. Vid flytt av förvaltningsavtalet från samhällsbyggnadsnämnden till kommunstyrelsen minskade hyresintäkterna mer än kostnaderna. För att inte belasta verksamheten med hela effekten år ett, gjordes 2023 ett tillägg till ram 2023 på 1,3 mnkr, vilket sedan försvinner 2024.

Kvalitetsfaktorer

Kvalitetsfaktor	Kvalitetsindikator
Samhällsbyggnadsnämndens verksamheter verkar för att stärka kommunens infrastruktur och strategiska utveckling.	Förnysetakt på VA-ledningar, redovisas i procentmätt. Råvattenbrunnar med kapacitet och vattenverk med väl fungerande process, mått. Antal vattenläckor. Antal inkomna klagomål på vattenkvalitet. Förnysetakt på ytskikt på gator, antal kvm/säsong.
Detaljplaner med ny bostadsmark	Antal ha bostadsmark i nya detaljplaner jmf antal ha försäljning av bostadsmark.
Möjligheter för verksamheter att etablera sig och att utvecklas	Verksamhetsmark i planberedskap, antal ha jmf antal ha försäljning av verksamhetsmark.



Alvesta
kommun

Kultur- och fritidsnämnden



Inriktning

Bidra till att skapa en attraktiv kommun för kultur, bildning, idrott och turism. Skapa goda förutsättningar för alla invånare med särskilt fokus på barn och unga att utvecklas utifrån behov och intresse. Detta oavsett var man bor i kommunen. Samverkan sker förvaltningsövergripande samt med civilsamhället, för att främja invånarens hälsa genom tillgång till kultur, rekreation och rörelse.

Turism kopplat till bland annat kultur- och naturupplevelser, mathantverk och boende ska lyftas fram.

Utvecklingsmål

❖ Utveckla arbetet med barnens bästa i samverkan med berörda nämnder och andra aktörer.

Motivering

Förbättra levnadsvillkoren för alla barn i Alvesta kommun. Arbetet ska bidra till att stärka Barnkonventionen och målen i Agenda 2030.

Målordikatorer

- Antal deltagande i lovaktiviteter
- Antal barn- och ungdomar i föreningsaktiviteter kopplat till kommunalt aktivitetsstöd (7-25 år)
- Aktivitetstillfällen för barn och unga i kommunala bibliotek, antal/1000 invånare 0-18 år

❖ Utveckla inkluderande, trygga och attraktiva mötesplatser.

Motivering

Det finns ett ökat behov av mötesplatser genom hela livet både i form av utemiljöer och lokaler.

Målordikatorer

- Besöksstatistik öppen fritidsverksamhet
- Besöksstatistik biblioteksverksamheten
- LUPP-undersökningen åk 7-9
- Årliga trygghetsmätningen



❖ **Ge goda förutsättningar för ett starkt och engagerat föreningsliv.**

Motivering

Föreningslivet skapar hållbarhet över tid kopplat till sociala, ekonomiska och ekologiska värden.

Målbildikatorer

- Antal föreningar som söker årligt stöd
- Antal stöd till enstaka arrangemang och projekt
- Andelen digitala föreningsansökningar
- Andelen bokningar av lokaler/hallar som sker digitalt

Särskilda uppdrag

Inga nya särskilda uppdrag är föreslagna

Ekonomisk tilldelning

tkr, ökad ram (+) minskad ram (-)	Budget 2023	Budget 2024	Plan 2025	Plan 2026	Plan 2027
Kultur- och fritidsnämnden					
Uppräkning ram (inkl löner och kapitalkostnader)		1 440	4 740	1 270	1 110
Ökad driftskostnad ny sporthall		700	2 300		
Föreningsbidrag			200	300	
Förstärkning studieförbund			50	50	
Kultur- och fritidsnämnden ram	69 590	71 730	79 020	80 640	81 750

Kultur- och fritidsnämndens ram tillförs medel för årlig uppräkning av löner och demografi.

2024 tillförs även medel för ökade driftskostnader av ny sporthall med 0,7 mnkr. 2025 tillförs sedan ytterligare 2,3 mnkr när hallen är färdigställd.

Kvalitetsfaktorer

Kvalitetsfaktor	Kvalitetsindikator
God tillgång till kultur och fritid i hela kommunen.	<p>Antal bibliotek i kommunen</p> <p>Nöjd Medborgar-Index: Utbud av friluftsområden</p> <p>Deltagartillfällen i idrottsföreningar, antal/invånare 7-20 år</p> <p>Antal fritidsgårdar/ungdomsgårdar</p> <p>Nöjd Medborgar-Index: Kommunens arbete att främja det lokala kulturlivet</p> <p>Antal elever i musik- eller kulturskola, 6-19 år</p>



Alvesta
kommun

Nämnden för myndighetsutövning



Inriktning

Nämnden ska utföra en god service och utföra myndighetsutövning genom rådgivning, tillsyn och kontroll, utifrån tillämpningsbara lagar inom respektive område. Nämndens målgrupper är framför allt näringslivet och företag samt kommunens invånare. Nämnden ska verka för att behandla alla lika inför lagen samtidigt som nämnden även ska verka för att verksamhetsutövare och invånare ska få en positiv upplevelse av kontakten och dialogen i samband med handläggning av deras ärende.

Utvecklingsmål

- ❖ Kommunens verksamhetsutövare och invånare har en positiv upplevelse av kontakten och dialogen kring deras handläggning

Motivering

Alvesta kommun ska ge invånarna och näringslivet bästa möjliga förutsättningar så att utveckling kan uppnås för hela kommunen. Den sökandes upplevelse av handläggningen påverkas av kontakten med dels handläggare, dels kontaktcenter.

Målordikatorer

- Nöjd Kund Index (NKI)
- Andel uppklarade ärenden i kontaktcenter

Särskilda uppdrag

Särskilda uppdrag till Nämnden för myndighetsutövning	Finansiering	Ansvar
Vidareutveckla dialogprocesser	Inom ram	MN
Följa upp och vidareutveckla E-tjänster	Inom ram	MN



Alvesta
kommun

Ekonomisk tilldelning

tkr, ökad ram (+) minskad ram (-)	Budget 2023	Budget 2024	Plan 2025	Plan 2026	Plan 2027
Nämnden för myndighetsutövning					
Uppräkning ram		70	0	10	10
Nämnden för myndighetsutövning ram	370	440	440	450	460

Nämnden för myndighetsutövnings ram justeras för årlig kostnadsuppräknings. 2023 tillförs även extra medel för höjda arvoden. Dessa utökas med ytterligare 60 tkr 2024.

Kvalitetsfaktorer

Kvalitetsfaktor	Kvalitetsindikator
Möjligheter att bygga bostäder och förutsättningar för verksamheter att etableras och utvecklas	Antal veckor från en inkommen bygglovsansökan till bygglovsbeslut är inte mer än 4 veckor. Genomsnittlig handläggningstid Tillsynstid i procent av det i behovsutredningen fastställda behovet gällande miljöskyddstillsyn är 95-100 %. Kontrolltid i procent av det i behovsutredningen fastställda behovet gällande livsmedelskontroll är 95-100 %



Alvesta
kommun

Bilaga 1 Koncernbudget Alvesta kommunkoncern

mnkr	BUDGET 2024			PLAN 2025			PLAN 2026			PLAN 2027		
	Kommun- koncern	Kommun	Bolags- koncern	Kommun- koncern	Kommun	Bolags- koncern	Kommun- koncern	Kommun	Bolags- koncern	Kommun- koncern	Kommun	Bolags- koncern
Verksamhetens intäkter	802	342	460	834	342	492	870	342	528	894	342	552
Verksamhetens kostnader	-2120	-1794	-326	-2114	-1781	-333	-2157	-1810	-347	-2188	-1827	-361
Avskrivningar	-129	-54	-75	-140	-57	-83	-147	-59	-88	-157	-63	-93
Verksamhetens nettokostnader	-1447	-1506	59	-1420	-1496	76	-1434	-1527	93	-1451	-1548	98
Skatteintäkter	980	980		1018	1018		1060	1060		1095	1095	
Generella statsbidrag och utjämning	525	525		516	516		528	528		535	535	
Verksamhetens resultat	58	-1	59	114	38	76	154	61	93	180	82	98
Finansiella poster	-35	8	-44	-55	8	-63	-65	8	-73	-71	8	-79
Årets resultat	22,2	7,3	14,8	59,8	46,2	13,6	89,0	69,0	19,9	109,0	90,2	18,8
Soliditet												
Soliditet inkl pensionsskuld före 1998	25%	31%	19%	24%	34%	16%	24%	36%	15%	25%	39%	14%
Soliditet exkl pensionsskuld före 1998	33%	49%	19%	32%	50%	16%	31%	51%	15%	31%	53%	14%



Bilaga 2 Flerårsplan investeringar kommunkoncernen

<i>mnkr</i>	<i>T.o.m</i>	<i>Budget</i>	<i>Budget</i>	<i>Plan</i>	<i>Plan</i>	<i>Plan</i>	<i>Summa</i>
Investeringar	2022	2023	2024	2025	2026	2027	2024-2027
BUDGET/PLAN							
Allbohus Fastighets AB		196,0	302,7	301,7	243,7	202,5	1050,6
Alvesta Energikoncern		12,5	10,7	15,7	112,5	121,5	260,4
Alvesta Renhållnings AB		5,0	8,8	32,6	5,5	6,1	53,0
Alvesta Utveckling AB		100,0	5,0	175,0	0,0	0,0	180,0
Bolag		313,5	327,2	525,0	361,7	330,1	1544,0
Alvesta kommun - KLF investeringsram		12,25	16,3	16,3	16,3	16,3	65,2
Alvesta kommun - KFN investeringsram		4,00	4,0	4,0	4,0	4,0	16,0
Alvesta kommun - UN investeringsram		3,00	4,0	4,0	4,0	4,0	16,0
Alvesta kommun - ON investeringsram		4,00	4,0	4,0	4,0	4,0	16,0
Alvesta kommun - NAL investeringsram		0,60	1,6	1,6	1,6	1,6	6,4
Alvesta kommun - SBN investeringsram		13,50	13,5	13,5	13,5	13,5	54,0
Alvesta kommun - SBN Exploatering		12,5	7,5	12,0	17,0	3,5	40,0
Alvesta kommun- Övergripande strategisk ram		106,4	109,9	24,5	64,1	61,9	260,3
Kommun		156,2	160,8	79,9	124,5	108,8	473,9
Alvesta kommun - SBN investeringsram VA*		40,3	29,1	32,3	51,2	74,3	186,9
Alvesta kommun - SBN exploatering VA		19,8	19,2	15,0	8,0	8,0	50,2
		60,1	48,3	47,3	59,2	82,3	237,1
Summa nettoinvesteringar		529,8	536,3	652,2	545,4	521,2	2255,0
Nyupplåning/amortering		2023	2024	2025	2026	2027	2024-2027
Allbohus Fastighets AB		148,0	238,0	123,0	0,0	0,0	361,0
Alvesta Energikoncern		-10,0	-10,0	-10,0	100,0	100,0	180,0
Alvesta Renhållnings AB		0,0	0,0	30,0	0,0	0,0	30,0
Alvesta Utveckling AB		-6,0	5,0	175,0	0,0	0,0	180,0
Alvesta kommun		0,0	0,0	0,0	0,0	0,0	0,0
Summa upplåning/investering		132,0	233,0	318,0	100,0	100,0	751,0
							<i>Total förändring</i>
Låneskuld 31 dec varje år	221231	2023	2024	2025	2026	2027	2023-2027
Alvesta kommunföretag		66,0	66,0	66,0	66,0	66,0	0,0
Allbohus Fastighets AB		1 169,0	1 317,0	1 555,0	1 678,0	1 678,0	361,0
Alvesta Energikoncern		158,0	148,0	138,0	228,0	328,0	180,0
Alvesta Renhållnings AB		0,0	0,0	0,0	30,0	30,0	30,0
Alvesta Utveckling AB		59,0	53,0	58,0	233,0	233,0	180,0
Alvesta kommun		202,0	202,0	202,0	202,0	202,0	0,0
Summa upplåning/investering		1 654,0	1 786,0	2 019,0	2 337,0	2 537,0	
<i>Förändring</i>		<i>132,0</i>	<i>233,0</i>	<i>318,0</i>	<i>100,0</i>	<i>100,0</i>	<i>751,0</i>



Bilaga 3 Resultat- och balansbudget VA, taxefinansierad

Resultatbudget

(tkr)	Bokslut 2022	Budget 2023	Budget 2024	Plan 2025	Plan 2026	Plan 2027
Intäkter	45 163	48 000	54 384	59 986	64 065	66 499
Kostnader	-33 825	-34 205	-35 142	-36 170	-37 248	-38 395
Avskrivningar	-10 146	-10 995	-12 100	-13 083	-14 349	-16 216
Nettoresultat	1 192	2 800	7 142	10 732	12 468	11 888
Finansiella intäkter	0	0	0	0	0	0
Finansiella kostnader	-2 375	-4 000	-8 542	-9 332	-10 668	-12 088
Årets resultat	-1 183	-1 200	-1 400	1 400	1 800	-200

Balansbudget

(tkr)	Bokslut 2022	Budget 2023	Budget 2024	Plan 2025	Plan 2026	Plan 2027
Immateriella tillgångar	23 229	21 979	20 729	19 479	18 229	16 979
Mark, byggnader, tekniska anläggningar	264 918	294 173	317 623	350 990	406 191	464 725
Pågående investeringar	9 259	10 000	10 000	10 000	10 000	10 000
Maskiner, inventarier, bilar	4 315	3 815	3 315	2 815	2 315	1 815
Summa anläggningstillgångar	301 721	329 967	351 667	383 284	436 735	493 519
Fordringar (VA debiterad mot ARAB)	19 609					
Summa omsättningstillgångar	19 609	0	0	0	0	0
Summa tillgångar	321 330	329 967	351 667	383 284	436 735	493 519
Eget kapital	-349	-1 549	-2 948	-1 548	251	52
Avsättningar	0	0	0	0	0	0
Långfristiga skulder	321 679	331 516	354 615	384 832	436 484	493 468
Kortfristiga skulder	0	0	0	0	0	0
Summa eget kapital och skulder	321 330	329 967	351 667	383 284	436 735	493 519

Nivån på investeringarna finansieras med en årlig taxehöjning med 2,8 % + indexjusterad med KPI. För budgetåret 2024 beräknas KPI på 10,5% för att därefter sjunka under planperioden.

ARAB (Alvesta Renhållning AB) som hanterar debiteringen av VA-fakturorna.