



Alvesta
kommun

Alvesta kommun

Plan för centrala barn- och elevhälsan och gemensamma centrala funktioner

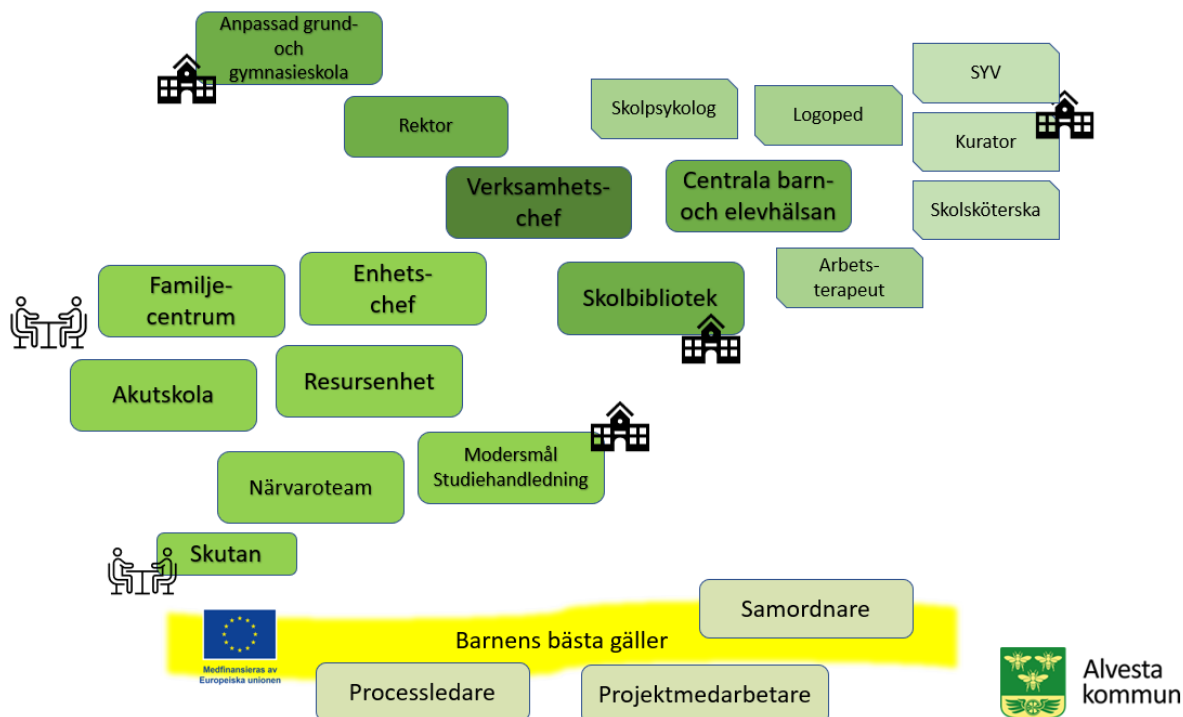
PROGRAM **PLAN** POLICY RIKTLINJE

Beslutat av: Fredrik Wärn
Beslutsdatum: 2023-11-10.
Gäller från och med: 2022-12-26
Giltighetstid: Läsåret 2023/2024
Dokumentet gäller för: Central elevhälsa och centrala funktioner
Ansvarig för uppföljning: Fredrik Wärn
Diarienummer: Fyll i här (läs: framsidan)

Alvesta kommun Postadress: Alvesta kommun, 342 80 Alvesta · Besök: Centralplan 1, 342 80 Alvesta · Tel: 0472-150 00
E-post: kommunen@alvesta.se · Webb: alvesta.se



Gemensamma centrala funktioner organiserar



Om denna plan

Denna plan är ett förvaltningsövergripande dokument som upprättats för att vara ett stöd och en riktning i det dagliga arbetet för verksamheterna. Samtidigt fungerar planen styrande genom att peka ut värderingar och synsätt som ska präglade detta arbete. Allt i syfte att skapa bästa tänkbara förutsättningar för barns och elevers utveckling och lärande.



Innehåll

Plan för centrala barn- och elevhälsan och gemensamma centrala funktioner.....	1
<i>Om denna plan.....</i>	<i>2</i>
<i>Lokala styrdokument.....</i>	<i>4</i>
Särskilda uppdrag 2024.....	4
<i>Verksamhetschefers fokusområde 2023-2024.....</i>	<i>5</i>
<i>Centrala barn- och elevhälsan.....</i>	<i>5</i>
Syfte med centrala barn- och elevhälsans arbete.....	5
Centrala barn- och elevhälsan och barnkonventionen.....	6
<i>Centrala barn- och elevhälsans professioner.....</i>	<i>6</i>
Psykologens uppdrag.....	6
Logopedens uppdrag.....	7
Arbetsterapeutens uppdrag.....	7
Kurators uppdrag.....	7
Skolsköterskans och skolläkarens uppdrag.....	8
<i>Resursenhet för placerade barn och ungdomar enligt socialtjänstlagen.....</i>	<i>9</i>
<i>Akutschola.....</i>	<i>9</i>
<i>Närvaroteamet.....</i>	<i>10</i>
<i>Capellaskolan - Anpassad grundskola, fritidshem och gymnasieskola.....</i>	<i>11</i>
<i>Skolbibliotek.....</i>	<i>11</i>
<i>Familjecentrum.....</i>	<i>12</i>
<i>Barnens bästa gäller! – i Alvesta och Kronoberg samt implementeringen av Kronobarnsmodellen.....</i>	<i>12</i>
Kronobarnsmodellen.....	13
<i>ESF-projekt.....</i>	<i>14</i>
Uppdrag fullföljd utbildning.....	14
Barnens bästa gäller! I Alvesta.....	15
<i>Modersmål och samordning av studiehandledning.....</i>	<i>16</i>
<i>Studie- och yrkesvägledning.....</i>	<i>16</i>
Bilaga 1.....	18
Bilaga 2.....	19



Lokala styrdokument

Förutom lagar och förordningar har Utbildningsförvaltningen tre lokala styrdokument att förhålla sig till.

- Mål och budget 2024 med plan 2025–2027. Alvesta Kommun, Kommunfullmäktige.
- Verksamhetsplan med internbudget och internkontrollplan 2024. Alvesta Kommun, Utbildningsnämnden.
- Förskole- och skolprogram 2023 – 2026. Alvesta Kommun, Utbildningsförvaltningen.

I dessa finns formulerat att vi ska arbeta för att

- öka andelen elever som går ut grundskolan med gymnasiebehörighet¹
- våra barn och elever ska ha tillgång till en trygg och hälsosam arbetsmiljö¹,
- säkerställa att våra elever trivs i skolan¹,
- motverka utanförskap och psykisk ohälsa¹,
- samarbetet mellan skola och hem stärks²,
- en kultur där närvaron i förskolan och skolan främjas²,
- bidra till att skapa miljöer som främjar elevernas lärande, utveckling och hälsa²,
- aktivt stärka samverkan med andra verksamheter där tidiga insatser prioriteras³.

Särskilda uppdrag 2024

Utreda möjligheten till en elevhälsogaranti med syftet att elever ska kunna komma i kontakt med elevhälsan inom ett dygn. Utredningen ska också undersöka möjligheten att erbjuda hälsosamtal med inriktning mot psykisk hälsa⁴.

¹ Mål och budget 2024 med plan 2025-2027, Alvesta Kommun, Kommunfullmäktige

² Verksamhetsplan med internbudget och internkontrollplan, Alvesta kommun, Utbildningsnämnden

³ Förskole- och skolprogram 2023-2026, Alvesta Kommun, Utbildningsförvaltningen

⁴ Verksamhetsplan med internbudget och internkontrollplan, 2024, Alvesta Kommun, Utbildningsnämnden



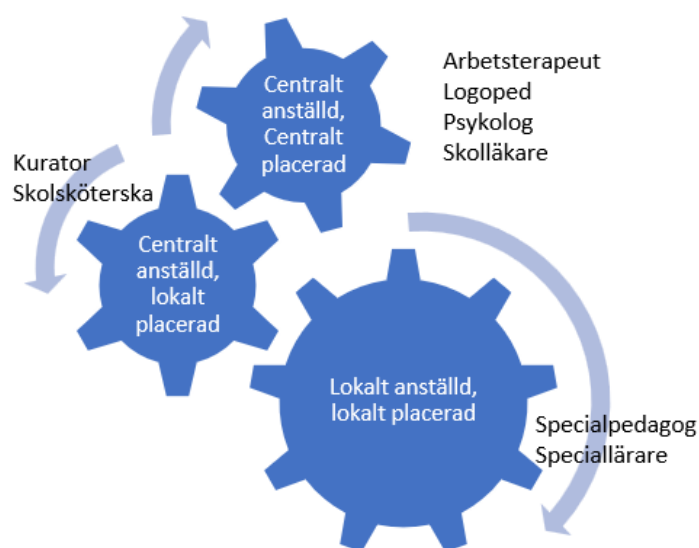
Verksamhetschefs fokusområde 2023-2024

Under läsåret kommer vi särskilt att arbeta med att synliggöra hur vi arbetar för att nå goda resultat. Detta för att ytterligare stärka likvärdigheten och kvalitetssäkra våra olika processer med utgångspunkt i våra professioner.

Centrala barn- och elevhälsan

Centrala barn- och elevhälsan är stödjande och kompletterande för utbildningsförvaltningens verksamheter

- förskola,
- förskoleklass, grundskola och anpassad grundskola 1–9 med tillhörande fritidshem samt
- anpassad gymnasieskola.



Enligt skollagen ska elevhälsan omfatta medicinska, psykologiska, psykosociala och specialpedagogiska insatser.

Syfte med centrala barn- och elevhälsans arbete

Barn- och elevhälsan ska bidra till att skapa miljöer som främjar elevernas lärande, utveckling och hälsa. En god och välutvecklad barn- och elevhälsa, både på enheterna och centralt, är en viktig förutsättning för att ge alla barn och elever möjlighet att nå kunskapsmålen men också för att motverka utanförskap och psykisk ohälsa. Barn- och elevhälsan är en viktig del i arbetet med ökad jämställdhet och trygghet för våra barn och ungdomar.

Centrala barn- och elevhälsans syfte är att tillhandahålla stöd och att vara ett komplement av hög kvalitet. Vi ska bidra till att våra verksamheter är jämställda, likvärdiga och utvecklande. Centrala barn- och elevhälsan styrs av skollagen, hälso- och sjukvårdslagen, förordningar, läroplaner och kursplaner samt mål och visioner formulerade i utbildningsnämndens Förskole- och skolprogram 2023-2026.



Centrala barn och elevhälsan bidrar särskilt

- till att det i våra verksamheter sker en kontinuerlig utveckling för barn och elever i behov av särskilt stöd,
- med att utifrån ett tvärprofessionellt samarbete stödja förskolorna och skolorna i deras hälsofrämjande och förebyggande arbete för barnens bästa.

Centrala barn- och elevhälsan och barnkonventionen

Barnkonventionens syfte är att garantera alla barn deras mänskliga rättigheter. Barn och unga berörs av beslut som tas på många olika håll i kommunens verksamheter. Beslut och verksamheter inom centrala barn- och elevhälsans ansvarsområde utgår ifrån och tar hänsyn till FN:s konvention om barnens rättigheter.

Barn och ungdomar har rätt att komma till tals i frågor som rör deras liv. Barnrätt syftar till att alla barn har rätt till skydd och stöd samt att bli respekterade som fullvärdiga medborgare. Ungdomsrätt syftar till att de ska ha goda levnadsvillkor med makt att forma sina liv och ges inflytande över samhällsutvecklingen.

Centrala barn- och elevhälsan utgår ifrån principen om barnets bästa och vi ställer oss alltid frågan – gynnar det vi gör och de beslut vi tar barnet?

Centrala barn- och elevhälsans professioner

Psykologens uppdrag

I förskolan träffar och ger psykolog stöd till personal genom handledning och konsultation. Psykologen bidrar med kunskap om barns utveckling, bemötande vid problemskapande beteende och psykologisk kunskap som stöd för det pedagogiska arbetet. I förskoleärenden är barn och vårdnadshavare anonyma för psykologen. Utöver detta finns möjlighet till kompetensutveckling för personal kring psykologiska frågeställningar, stöd i krisbearbetning och stöd till rektor.

Vidare erbjuds konsultation och handledning till pedagoger, skolledare och elevhälsopersonal kring enskilda elever eller elevgrupper. Psykolog deltar i skolornas ordinarie elevhälsoarbete efter önskemål och i mån av tid. Utredning av elever, som komplement till skolans egna utredningar, främst gällande komplicerad inläring.



Psykolog kan även bistå med fortbildningsinsatser samt delta i det allmänna arbetet med förebyggande och hälsofrämjande insatser. För elever i åk F-9 genomförs även begåvningsutredningar inför mottagande till särskolan.

Logopedens uppdrag

Logoped genomför observation, språkutredning, handledning och utbildning samt vid behov språkträning på både individ- och gruppnivå. Logoped arbetar även med frågor som rör olika typer av språkliga och kommunikativa utmaningar. Logoped ansvarar för kunskapsöverföringen mellan Regionen och när eleven börjar skolan.

Arbetsterapeutens uppdrag

Arbetsterapeuten tillför arbetsterapeutisk kompetens i förskolans och skolans pedagogiska verksamhet. Detta i första hand i skolan med fokus på att öka elevens delaktighet, tillgänglighet och hälsa. Arbetsterapeuten kan även erbjuda viss bedömning och underlag inför remittering till andra instanser.

Kurators uppdrag

Skolkurator bistår med social och psykosocial kompetens för att främja elevers lärande och utveckling. Detta gör skolkurator bland annat genom att

- genomföra samtal, såsom stöd-, motivations- och krissamtal liksom utredande, rådgivande och bearbetande samtal med enskilda elever och deras familjer,
- utreda och bedöma den sociala och psykosociala situationen för enskilda elever, bland annat som underlag inför beslut om särskilt stöd och vid upprättande av åtgärdsprogram samt inför elevernas mottagande i anpassad grund- och gymnasieskola,
- ge handledning och konsultation till skolpersonal,
- bidra med kunskap om risk- och skyddsfaktorer för elevers hälsa, sociala situation, lärande och utveckling,
- bidra med kunskaper om samhällets stödsystem,
- delta i arbetet med skolans struktur och organisation när det gäller värdegrund och likabehandling,



- ta till vara kunskap om elevernas generella psykosociala hälsa och sociala situation i elevhälsans övriga arbete,⁵
- medverka i utredningar kring kränkningar.

Se bilaga 1 för kuratorernas årshjul.

Skolsköterskans och skolläkarens uppdrag

Skolläkaren och skolsköterskan ger råd och stöd för att eleven ska utvecklas, må bra och nå sina mål i skolan.

Skolsköterskan arbetar förebyggande och hälsofrämjande genom att erbjuda hälsobesök/hälsosamtal, öppen mottagning, hälsoundervisning och vaccinationer. Större delen av skolsköterskans arbete sker utifrån Socialstyrelsen och Skolverkets riktlinjer för elevhälsan, det s.k. basprogrammet.

All kontakt med den medicinska elevhälsan är frivillig och bygger på nära samarbete mellan den medicinska elevhälsans personal och vårdnadshavare som arbetar tillsammans för att främja elevernas hälsa.

Skolläkaren ansvarar för den medicinska elevhälsan tillsammans med samordnande skolsköterska och arbetar tillsammans med skolsköterskorna på mottagningarna på skolorna. Tid till skolläkare bokas via skolsköterska.

Alla elever har en digital skolhälsovårdsjournal som följer eleven under skoltiden.

Eleverna är välkomna att besöka skolsköterskans öppna mottagning för stöd och rådgivning.

Vid behov kan elev och vårdnadshavare hjälpas vidare till annan instans för ytterligare utredning, stöd eller behandling.

Se bilaga 2 för skolsköterskornas årshjul

⁵ Vägledning för elevhälsan, Skolverket och Socialstyrelsen, 2016



Resursenhet för placerade barn och ungdomar enligt socialtjänstlagen

Vård och behandling Syd (VoB) driver sedan flera år tillbaka institutioner i Alvesta, dessa tar emot barn och ungdomar som placeras av kommunernas socialtjänst. Alvesta Kommun bedriver efter önskemål från VoB skolverksamheten för dessa elever.

Alvestas resursenhet vänder sig främst till elever som finns placerade på VoB:s institutioner.

Längden på placeringar som kommunernas socialtjänst gör är av varierande längd. Det innebär att man inte i förväg vet hur länge eleven kommer att stanna i verksamheten. Institutionerna har ibland också behov av att ha eleverna hemma som en del i sitt arbete. Omständigheten att vara på institution gör att eleven i de flesta fall får svårt att orka med att läsa enligt timplan.

De placeringar som kommunernas socialtjänst gör är till en början korta, oftast bara någon vecka för att sedan förlängas i omgångar. Det innebär att man inte i förväg vet hur länge eleven kommer att stanna i verksamheten. Institutionerna har ibland också behov av att ha eleverna hemma som en del i sitt arbete. Omständigheterna kring att vara på institution gör att eleven i de flesta fall får svårt att orka med att läsa enligt timplan.

Akutskola

En akutskola är en organisatorisk lösning för att elever som avses i 5 kap. 13 § skollagen (2010:800) tillfälligt ska få sin utbildning utanför den egna skolenheten. Syftet med verksamheten är bland annat att öka tryggheten och studieron i skolan och stärka arbetet med stöd och anpassningar så att fler elever når utbildningens mål.

Verksamheten startade upp **läsåret 2023-2024 och delfinansieras av statsbidrag.**

– Det finns skolor som har mycket stora ordningsproblem och i dag saknas det ofta praktiska möjligheter att vid behov tillfälligt flytta elever utanför den egna skolan. Akutskolorna innebär en möjlighet för huvudmän att värna tryggheten och studieron i skolan, säger skolminister Lotta Edholm.



Närvaroteamet

Närvaroteamet består av personal från utbildningsförvaltningen, förvaltningen för arbete och lärande samt kultur- och fritidsförvaltningen. Teamet är en gemensam, förvaltningsövergripande verksamhet bestående av arbetsterapeut, familjebehandlare, lärare, psykolog och kultur- och fritidskoordinator i samverkan med skola och socialtjänst.

Huvuduppdraget för teamet är att vara operativa och arbeta med insatser direkt kopplade till att hjälpa elever med en problematisk skolfrånvaro till en mer fungerande undervisning.

Mer specifikt ska teamet möjliggöra en mer fungerande undervisning för elever 6–16 år genom att

- kartlägga, identifiera och ge förslag på insatser för eleven och elevens (och familjens) hela situation

genomföra insatser som att

- stödja eleven och familjen för att eleven ska få en fungerande skolgång och fritid
- arbeta på plats i hemmet och i skolan
- vara ett nav i barnets och familjens kontakter
- samverka med andra stödinsatser som exempelvis Region Kronoberg och LSS.
- arbeta förebyggande för att stötta skolorna i deras arbete kring att främja skolnärvaro,
- ansvara för att information kring närvaroteamets insatser förs över till mottagande gymnasium samt
- följa upp elever som börjat gymnasiet som haft insatser av närvaroteamet

Teamet ska arbeta i linje med ”Barnens bästa gäller! – i Kronoberg” med starkt fokus på gemensamt ansvarstagande över förvaltningsgränserna utifrån individens och familjens behov.



Capellaskolan - Anpassad grundskola, fritidshem och gymnasieskola

För barn med intellektuell funktionsnedsättning finns den anpassade grundskolan med tillhörande fritidshem som ett alternativ till grundskolan. Utbildningen ska bidra till utveckling, social gemenskap och ge en god grund för ett aktivt deltagande i samhället.

Anpassade grundskolan ska ge elever med intellektuell funktionsnedsättning en utbildning som är anpassad efter varje elevs förutsättningar. Utbildningen ska bland annat ge kunskaper och värden, bidra till personlig utveckling, social gemenskap och ge en god grund för ett aktivt deltagande i samhället.

Anpassade grundskolan ska ge elever med en intellektuell funktionsnedsättning en utbildning som är anpassad efter varje elevs förutsättningar. Utbildningen ska bland annat ge kunskaper och värden, bidra till personlig utveckling, social gemenskap och ge en god grund för ett aktivt deltagande i samhället. Anpassade grundskolan omfattar utbildning i ämnen eller inom ämnesområden, eller en kombination av dessa. Utbildningen kan också omfatta ämnen enligt grundskolans kursplaner.

Alvesta kommun har avtal med Växjö kommun för de elever som läser på ett nationellt program inom ramen för den anpassade gymnasieskolan. För de elever som har funktionsnedsättningar som gör att man inte kan läsa ett nationellt program erbjuder Capellaskolan det sk individuella programmet.

Skolbibliotek

Skolbiblioteket ska stärka elevers utbildning och bidra till att kompensera för elevers olika förutsättningar. Skolbiblioteket är en del av den pedagogiska verksamheten i skolan.

Skolbibliotek är en verksamhet för hela skolan och inte enbart knuten till lokalen. Däremot är lokalen viktig som plats på flera sätt. Den kan vara hjärtat i skolan, en trygg och lugn plats för studiero och skolarbete och en plats för trivsel och möten mellan elever.

Skolbibliotekets verksamhet har en kompensatorisk funktion att stödja men finns också där för de elever som behöver mer utmaning eller bara är nyfikna på mer.



Skolbiblioteket ska

- möta alla elevers behov av språk- och kunskapsutveckling
- vara en del av skolans verksamhet
- samverka med skolpersonal och naturligt ingå i arbetslagen på skolan
- finnas i en lokal som gör det möjligt att användas i skolans alla ämnen.
- stärka elevernas språkliga förmåga och digitala kompetens
- stödja nyanländas lärande
- arbeta både med lärande och läsande

Skolbiblioteksverksamhetens ansvar övergick från Kultur- och fritidsnämnden till Utbildningsnämnden inför läsåret 2023-2024.

Familjecentrum

Familjecentrum i Alvesta är en samverkan mellan Alvesta kommun och Region Kronoberg. På Familjecentrum finns barnhälsovården (BVC), utbildningsförvaltningen, socialtjänst och tandvården representerade. Tillsammans vill vi vara ett stöd för hela familjen under de viktiga småbarnsåren. Vi bedriver en generell, hälsofrämjande, tidigt förebyggande och stödjande verksamhet som riktar sig till barn och deras föräldrar.

På familjecentrum arbetar en pedagog. Pedagogens roll är att främja samspelet mellan barn och föräldrar ur ett pedagogiskt lärande perspektiv i en tillåtande och trygg miljö.

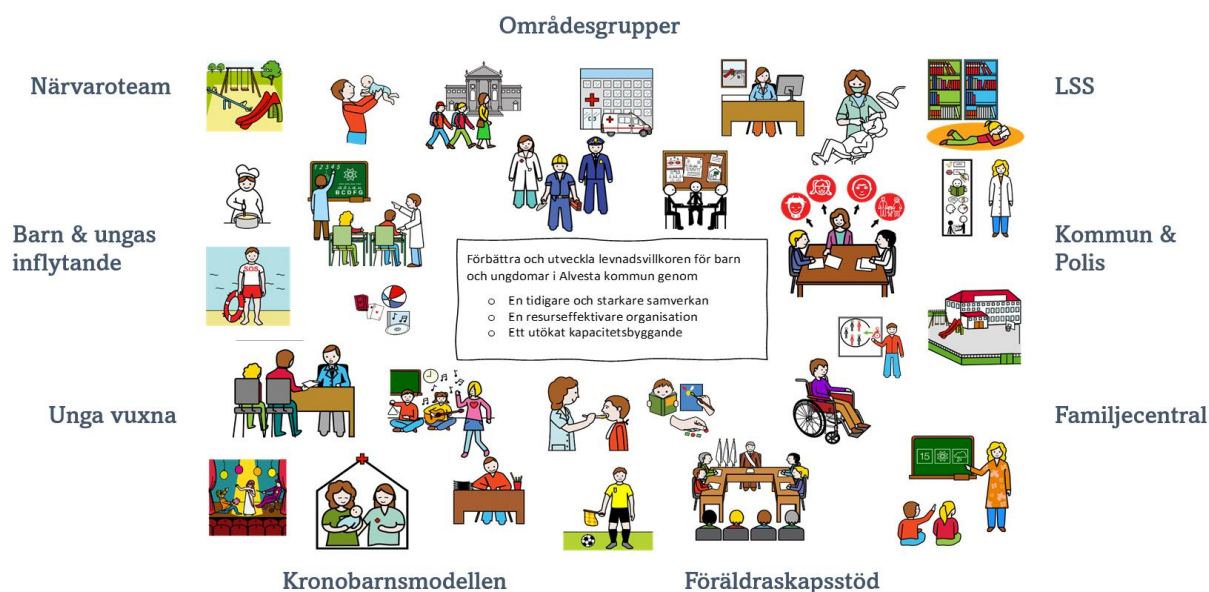
Syftet med familjecentrum är att främja skyddsfaktorer genom hälsofrämjande arbete och minska riskfaktorer genom förebyggande arbete.

Barnens bästa gäller! – i Alvesta och Kronoberg samt implementeringen av Kronobarnsmodellen

I Alvesta samverkar vi! Vår modell för samverkan heter "Barnens bästa gäller! – i Alvesta". Tillsammans har vi beslutat om ett antal processer som vi särskilt samverkar i (se bild).



Barnens bästa gäller! i Alvesta



I Alvesta har vi anställt en samordnare för vår gemensamma process som är en samfinansiering mellan utbildningsförvaltningen, förvaltningen för arbete och lärande, kultur- och fritidsförvaltningen samt kommunledningsförvaltningen. Personen är organiserad under gemensamma centrala funktioner.

Kronobarnsmodellen

Många barn behöver insatser från flera olika håll, som skola, vård och socialtjänst, för att få sina behov tillgodosedda. När flera kontakter och processer drar i gång kan det vara svårt för familjen att få en överblick av vad som sker. Därför behövs mer och tydligare samverkan inom olika yrkesgrupper och nätverk kring barnet.

Genom samarbete mellan aktörer ska fler barn fångas upp så att rätt åtgärd kan ges så tidigt som möjligt. Tanken är att skapa en trygg och säker uppväxt för barn 0-18 år genom främjande, tidiga och samordnade insatser.

Kronobarnsmodellen är det länsgemensamma arbetssätt, den arbetsmodell, vi tagit fram i Kronobergs län. Kronobarnsmodellen bygger på att alla barn och unga i Kronoberg ska få likvärdiga och jämlika förutsättningar för en god uppväxt.



Modellen vilar på barnkonventionen och barnets rätt att vara delaktig. Den bygger även i stor utsträckning på att skapa tillit mellan både barnet, vårdnadshavare och verksamheter i samhället men även mellan olika verksamheter.

Kronobarnsmodellen innehåller olika verktyg som hjälp och stöd. Exempel på dessa är praxismodellen, barnensbästa-hjulet och barnets plan.

ESF-projekt

ESF är Europas viktigaste instrument för att stödja jobb, hjälpa folk att få bättre jobb och säkerställa rättvisare arbetstillfällen för alla EU-medborgare. Det fungerar genom att investera i Europas humankapital - sina anställda, sina ungdomar och alla som söker ett jobb. ESF-finansieringen på 10 miljarder euro per år förbättrar sysselsättningsmöjligheterna för miljontals européer, särskilt de som har svårt att få arbete.

Genom fonderna finansierar Svenska ESF-rådet projekt som arbetar med kompetensutveckling, sysselsättningsåtgärder och integrationsinsatser. Verksamheten syftar till att minska arbetslöshet och utanförskap, att stärka Sveriges långsiktiga kompetensförsörjning och tillväxt och att öka sammanhållningen inom EU.

Mellan 2023-2026 ingår vi i två större ESF-projekt.

Uppdrag fullföljd utbildning

UP2.0 är ett ESF-finansierat nationellt projekt som riktar sig mot kommunala skolhuvudmän och som drivs av Sveriges Kommuner och Regioner. Projektet syftar till att utveckla kunskaper, strategier och processer på samtliga nivåer i utbildningsförvaltningen för att förhindra studieavbrott och främja närvaro i skolan.

Verksamma rutiner för tidig upptäckt ska byggas, vi ska tillgängliggöra stöd vid problematisk skolfrånvaro och tillsammans verka för att kunna ta de bästa besluten utifrån effektiva kartlägningsprocesser för elever i närvarosvårigheter.

Arbetet ska stärka det systematiska kvalitetsarbetet att bättre sätta fokus på områden som har inverkan på främjandet av skolnärvaro.



En processledare är anställd som, tillsammans med arbetsgruppen, under projektets första år sammanställer ett nuläge från vilket det ska formos en förändringsteori, som senare implementeras under år två.

Barnens bästa gäller! I Alvesta

Projektet är en kommungemensam samverkan mellan utbildningsförvaltningen, förvaltningen för arbete och lärande, kommunledningsförvaltningen samt kultur- och fritidsförvaltningen. Övergripande mål för projektet är att stärka barn och ungas möjligheter att fullfölja sina studier och uppnå gymnasieexamen. Projektets mål är att etablera en tvärssektoriell samverkansmodell för barn och ungas bästa, informera om samverkansmodellen och implementera den gemensamt i kommunkoncernen, stärka närvaron i hela kommunen utifrån ett tvärssektoriellt arbetssätt samt arbeta platsspecifikt kring ett barns behov. ESF-projektet ska bidra till att stärka befintlig organisation och utöka och stärka arbetet mot åldersgruppen 13 – 24 år inom våra gemensamma processer (se bild ovan).

För att nå dessa mål kommer vi specifikt att arbeta med våra effektmål

- Förbättra ungdomarnas hälsa
- Öka andelen unga föräldrar som uppnår gymnasieexamen
- Minska barnfattigdomens konsekvenser
- Öka andelen unga som deltar i fritidsaktiviteter
- Öka ungdomars trygghet och trivsel samt förbättra skolmiljön
- Öka ungdomars delaktighet och inflytande i skolan
- Öka engagemanget hos ungdomar inom politik och samhälle

Totalt är 11,7 Mkr beviljade samt en medfinansiering på 8 Mkr beslutad. Under våren 2023 anställdes sju nya medarbetare varav två organiserade i gemensamma centrala funktioner, en i kultur- och fritidsförvaltningen och tre i förvaltningen för arbete och lärande.



Modersmål och samordning av studiehandledning

Modersmålsundervisning ger elever med ett annat modersmål än svenska möjlighet att läsa sitt modersmål som ett tillvalsämne.

Syftet med undervisningen är att ge eleven möjlighet att utveckla kunskaper i och om sitt språk. Modersmålet har stor betydelse för barns språk, identitets-, personlighets- och tankeutveckling. Ett välutvecklat modersmål ger bra förutsättningar att lära sig svenska, andra språk och andra ämnen.

Bedömning och betygsättning sker på samma sätt som i övriga ämnen. De kunskaper och förmågor som en elev visar bedöms i förhållande till betygskriterierna i kursplanen eller ämnesplanen.

Studiehandledning på modersmål är en viktig del för att nyanlända ska lyckas i skolan. Flerspråkighet är en tillgång och att få bygga sitt modersmål parallellt med svenska är en framgångsfaktor för att stärka studieresultat.

Studie- och yrkesvägledning

Under sin skoltid behöver eleven utveckla kunskaper både om sig själv och om olika valalternativ. Personalen som eleven möter behöver ha kunskaper kring hur man arbetar med studie- och yrkesvägledning som hela skolans ansvar, både i vid och snäv bemärkelse. Här har SYV ett viktigt uppdrag i att verka kompetenshöjande.

SYV ska bidra till att ge elever kunskaper och färdigheter för att kunna fatta väl underbyggda beslut om framtida studie- och yrkesval genom att

- hålla vägledningssamtal med elever för att vidga perspektiv, utmana föreställningar om utbildningar och yrken samt ge förutsättningar för att olika faktorer vägs in vid valsituationen,
- informera om utbildningsvägar och yrken på ett opartiskt, tillförlitligt och tillgängligt sätt,
- ge stöd till övrig skolpersonal i arbetet med studie- och yrkesvägledning som hela skolans ansvar,



- ingå och samverka i ett lokala- och regionala SYV-nätverk för att utveckla vägledningen,
- samordna praoverksamheteten för årskurs 8–9 och samverka med det lokala näringslivet,
- planera, genomföra och utvärdera valkompetenshöjande aktiviteter,
- samverka med gymnasieskolor och högskolor/universitet kring vägledningsfrågor samt
- samverka med antagningskansliet kring gymnasievalprocessen.

Elevens behov av studie- och yrkesvägledning kan summeras som att eleven, utifrån sina förutsättningar, ska

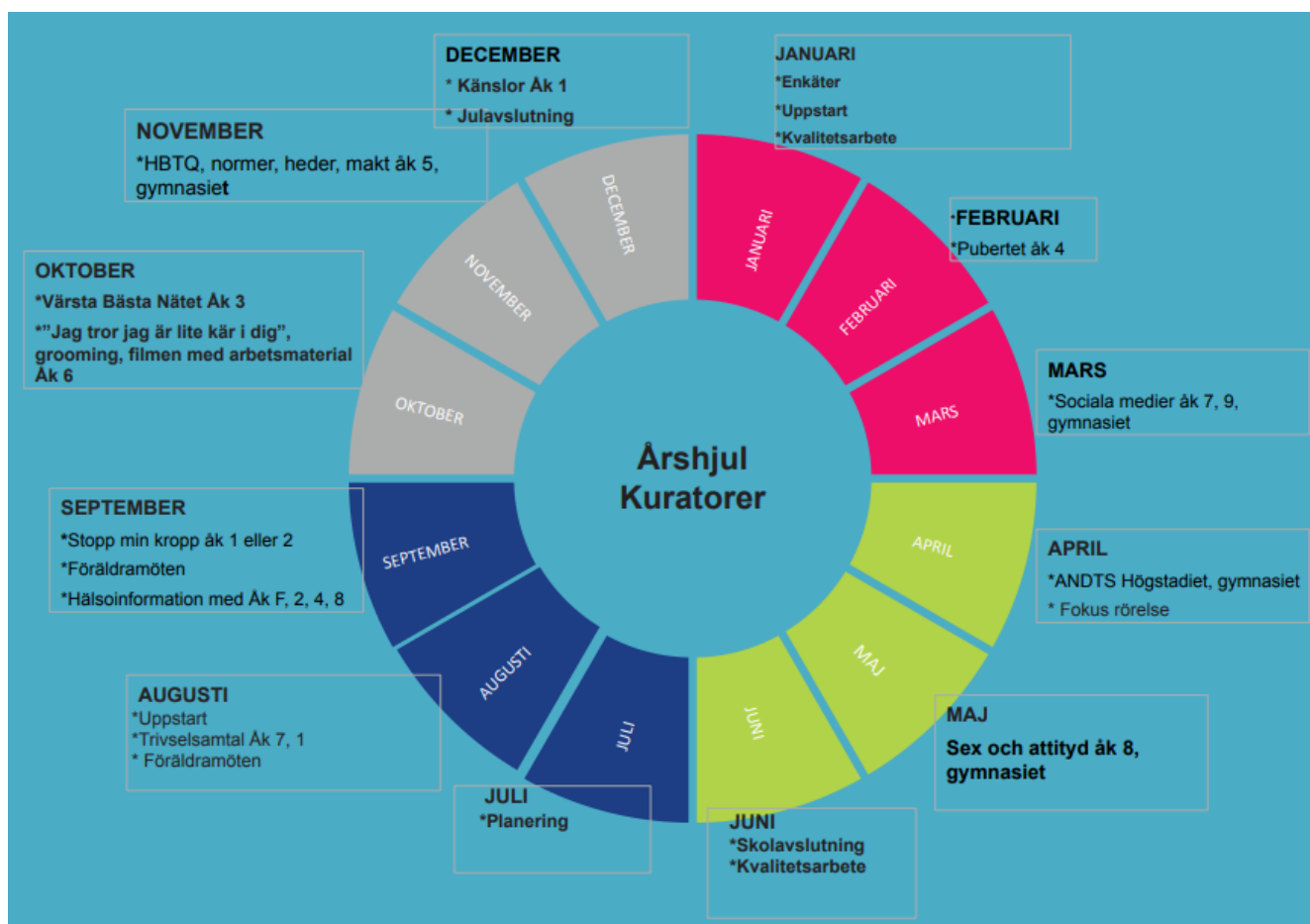
- bli medveten om sig själv,
- bli medveten om olika valalternativ (såsom olika utbildningar och yrken),
- bli medveten om relationen mellan sig själv och valalternativen,
- lära sig att fatta beslut samt
- lära sig att genomföra sina beslut.

2023-10-27

Fredrik Wärn, Verksamhetschef gemensamma centrala funktioner.



Bilaga 1



Figur 1



Bilaga 2

Årscykel för elevhälsans medicinska insats

